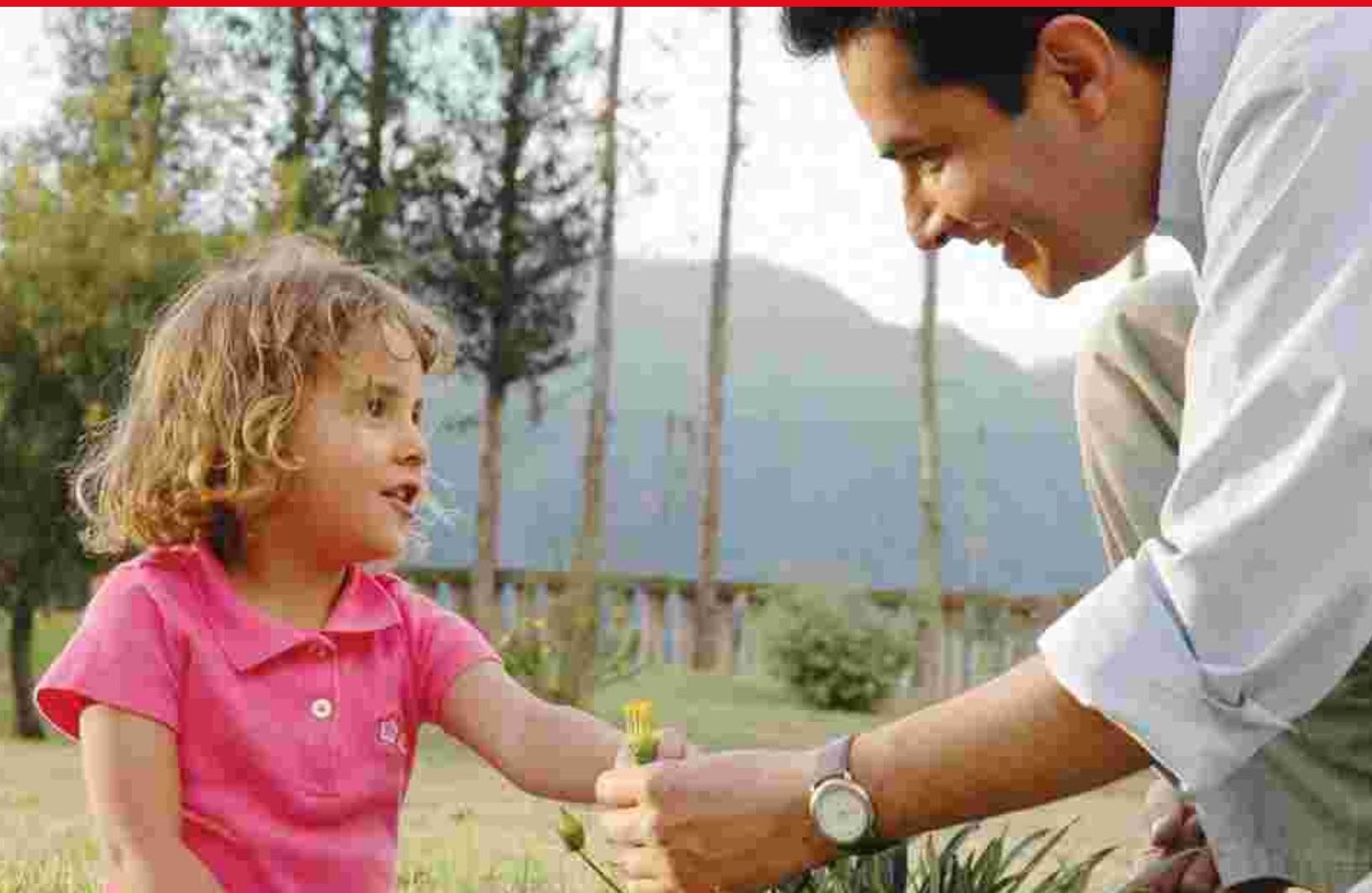


# Soluciones que construyen un mejor país

Informe de Desarrollo Sostenible 2004 Holcim (Colombia) S.A.



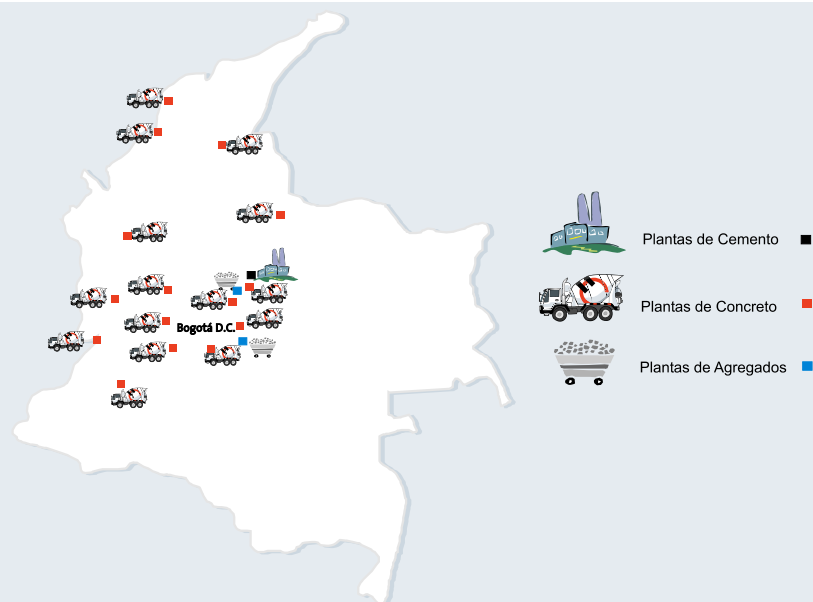
# Una organización mundial posicionada en Colombia

Holcim (Colombia) S.A., es la organización perteneciente al grupo suizo Holcim, conocido antes como Holderbank, una de las principales proveedoras de cemento, concreto, agregados y todos los servicios relacionados con la construcción en los más de 70 países donde hace presencia.

En Colombia el trabajo de la compañía está representado en la producción y comercialización de cementos y concretos de máxima calidad, la realización de las actividades relacionadas con la obtención de agregados, la prestación del servicio de Co-procesamiento o disposición definitiva de residuos industriales, y el ofrecimiento de otros servicios como asesoría, investigación y diseño para dar respuestas confiables y oportunas a las necesidades del mercado.

Contamos con una planta de cemento en el municipio de Nobsa, departamento de Boyacá, 15 plantas de concreto y dos plantas de agregados, ubicadas en diferentes ciudades del país.

Comprometida con el Desarrollo Sostenible como un factor que está presente en todas las políticas adoptadas por las empresas del grupo Holcim en el mundo, Holcim (Colombia) S.A., trabaja a diario para que su aplicación constituya un valor agregado en sus operaciones y refleje el firme compromiso con el bienestar de la sociedad presente y futura, a través de la búsqueda del equilibrio entre los tres principios piramidales: Crecimiento Económico, Balance Medio ambiental y Responsabilidad Social.





## Nuestra Filosofía

- Política Integral
- Política de Responsabilidad Social
- Nuestros Principios
- Editorial

## Crecimiento Económico

- Un crecimiento soportado por eficiencia, calidad y capacidad
- Rentabilidad sostenida, clave de nuestra competitividad
- Innovación en las plantas de producción
- Productos de calidad que marcan la diferencia
- Optimización y desarrollo de productos
- Transporte de productos
- Obras con sello Holcim

## Balance Medio Ambiental

- Efectividad ambiental
- Contribución al medio ambiente elemento por elemento
- Promoción del diálogo sobre temas ambientales

## Responsabilidad Social

- Cimientos para el progreso social
- Los Ciudadanos Holcim: el más valioso recurso
- Un reto de progreso integral
- Beneficios que garantizan bienestar
- El beneficio de las comunicaciones
- En busca de un desempeño sin accidentes
- Programas que confirman una buena vecindad
- Ejemplos vivos de sostenibilidad
- Soluciones que garantizan relaciones duraderas
- Relaciones con otras instituciones
- Comunicaciones que respaldan buenas relaciones
- Construir para el futuro

4  
5  
6  
7

9

10

14

16

18

19

20

23

24

30

33

34

36

37

42

43

44

52

54

57

58

60

# Presencia

La práctica de nuestras operaciones está guiada por una Política Integral que comprende Calidad, Medio Ambiente, Salud Ocupacional y Seguridad, y una Política de Responsabilidad Social Corporativa que orienta nuestras decisiones y acciones respecto a los diferentes públicos de la compañía.

# Política Integral

## Calidad, Medio Ambiente, Salud Ocupacional y Seguridad

Es compromiso del equipo humano de nuestra organización mantener altos niveles de calidad y servicio en la producción de cemento, concretos y agregados; cumplir con los requisitos legales y de nuestros clientes; contar con procesos y la tecnología necesaria para garantizar nuestros productos, disminuir los impactos ambientales, y proveer sitios de trabajo saludables y seguros, involucrando contratistas y terceros y teniendo siempre presente convivir en armonía con la comunidad y el medio ambiente.

Garantizamos el éxito de nuestra Política Integral, mediante una organización en mejora continua bajo los lineamientos de nuestra casa matriz, Holcim, con personal competente en constante capacitación; prevención de accidentes y enfermedades profesionales; medición del desempeño y un sistema integral de calidad, medio ambiente, salud ocupacional y seguridad.

### Objetivos:

1. Lograr la satisfacción de nuestros clientes en cuanto a las características del producto y servicio, dentro de las especificaciones establecidas.
2. Mantener condiciones de trabajo saludables y seguras.
3. Racionalizar el uso de todos los recursos para proteger el medio ambiente.
3. Mejorar la rentabilidad del negocio.

### Comité Ejecutivo



# Política de Responsabilidad Social Corporativa

En Holcim (Colombia) S.A., estamos comprometidos a trabajar de forma efectiva para mejorar la calidad de vida de nuestra fuerza de trabajo, sus familias y las comunidades donde ejercemos nuestras operaciones.

Vinculamos en procesos de desarrollo a clientes, proveedores, contratistas, autoridades y comunidad en general. Somos un buen vecino en toda región donde operamos. El Desarrollo Sostenible, es un concepto que caracteriza nuestras actividades industriales.

Holcim (Colombia) S.A., es una empresa que va más allá del compromiso con sus trabajadores y reconoce las necesidades de las comunidades donde opera.

De ahí su interés por impulsar el progreso social, cívico y económico de sus pobladores, por medio de acciones concretas y con-

certadas con las autoridades, las organizaciones que trabajan en pro del desarrollo social y las mismas comunidades.

Las acciones que evidencian nuestro compromiso social están enfocadas hacia tres áreas principales: educación y capacitación, generación de ingresos y apoyo a la gestión local.

Cada una de estas áreas comprende programas desarrollados con grupos específicos de las comunidades con el fin de responder a sus expectativas, necesidades y estimular la concertación, participación y organización social.

# Misión

Ser la compañía más respetada y exitosamente operada en la industria del cemento en Colombia, creando valor para nuestros clientes, empleados, accionistas y comunidades en donde realizamos nuestras actividades. Así garantizamos un desempeño industrial y comercial exitoso en medio de una competencia cada vez más fuerte.

# Visión

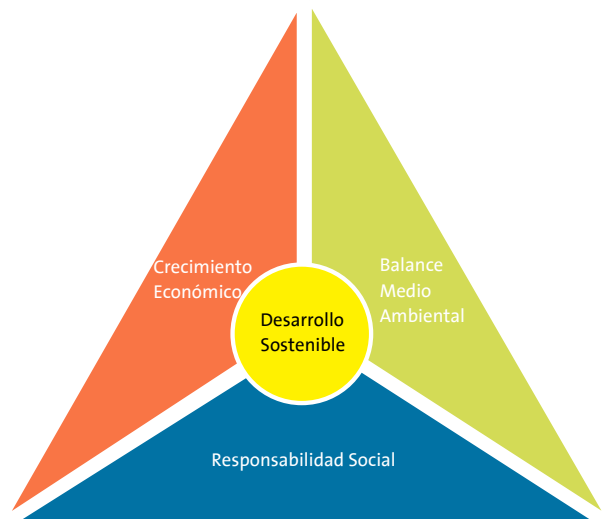
Crear los cimientos para la sociedad futura. Por eso la conciencia del Desarrollo Sostenible es al mismo tiempo valor agregado de nuestra operación, y una responsabilidad con la sociedad presente y futura. El compromiso de Holcim se demuestra con hechos.

# Desarrollo Sostenible

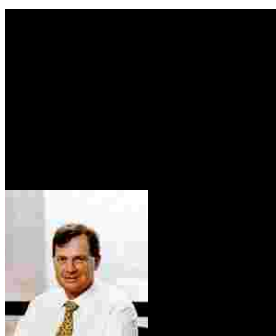
**Crecimiento Económico**  
Nuestro objetivo es desarrollar negocios productivos que respondan al interés de nuestros accionistas y sirvan a la vez para apoyar el desarrollo del país.

**Balance Medio Ambiental**  
Buscamos maximizar la productividad de los recursos, minimizando residuos y emisiones y generando valor agregado para las empresas, sus clientes y accionistas.

**Responsabilidad Social**  
Nos imponemos un comportamiento ético que genere desarrollo económico y al mismo tiempo mejore la calidad de vida de los trabajadores y sus familias, las comunidades vecinas y la sociedad en general.



# Avanzamos en la búsqueda de un mejor país



Con satisfacción presentamos los resultados de la gestión de Holcim (Colombia) S.A., durante el año 2004, conforme a nuestras metas y misión empresarial de ser la compañía más respetada y exitosamente operada en la industria del

cemento en Colombia, creando valor para nuestros clientes, empleados, accionistas y comunidades en donde realizamos nuestras actividades.

En los tres capítulos en los que se divide este documento se reúnen los logros más significativos relacionados con el desarrollo de nuestros negocios, en el marco del Desarrollo Sostenible y la consecuente búsqueda del progreso económico y tecnológico en armonía con los recursos naturales y el entorno social.

En el 2004 presenciamos resultados importantes como el fortalecimiento del servicio de Coprocesamiento de residuos industriales que prestamos a otras empresas del país, luego de que se garantizara su eficacia y el respeto por la salud y el medio ambiente; el inicio del proyecto piloto en la planta de concreto de Floridablanca para la implementación de un Sistema Integrado de Gestión; los positivos avances en el proceso de implementación del Sistema de Gestión OH&S; la primera promoción de Bachilleres Técnicos en Administración Agropecuaria y Bienestar Rural del Centro Juvenil Campesino Félix Gloor, uno de los programas de educación que desarrollamos desde

hace seis años con las comunidades vecinas a nuestra planta de cemento en Boyacá, y la obtención de la Orden de la Democracia Simón Bolívar, en el grado Cruz Comendador, otorgada por la Cámara de Representantes.

Estos resultados reflejan el grado de penetración de la empresa con los intereses y el futuro del país, y se convierten en un aliciente para continuar mejorando no sólo en rentabilidad y en la optimización de la calidad de nuestros productos y del nivel de satisfacción al cliente, sino en la minimización de los indicadores ambientales y el desarrollo de programas sociales que contribuyan a la paz y el progreso de Colombia.

En el 2005 seguiremos respaldando desde los más altos niveles de la compañía acciones permanentes que garanticen un desempeño industrial y comercial cada vez más exitoso.

En nombre de todos los funcionarios, agradezco a las personas e instituciones que comparten nuestros objetivos empresariales y por consiguiente nos apoyaron durante el 2004, en la consecución de los mismos. Su aporte es invaluable y constituye un incentivo más para seguir trabajando fieles a nuestros principios y al ideal de construir juntos un mejor país.

Bernard Terver  
Presidente Ejecutivo





Daniel Alarcón Malaver está convencido de que todo proyecto de construcción representa una oportunidad de crecimiento no sólo para su empresa sino para su país. Por eso desde su cargo como Jefe de Ventas de la Zona Centro de Colombia, trabaja de forma permanente en el desarrollo de diversos proyectos, consciente de que se trabaja con y para la gente, y de que pertenece a una compañía interesada en vincularse a las obras de progreso regional de forma eficaz con productos y servicios de máxima calidad, respaldados por un equipo humano que garantiza los mejores resultados.



# Un crecimiento soportado por eficiencia, calidad y capacidad

En el 2004, la compañía alcanzó una utilidad superior a lo presupuestado, producto del aumento en los volúmenes de venta previstos de cemento y concreto y la revaluación experimentada del 14%.

Un claro objetivo de la alta dirección del grupo en el mundo y en Colombia, es continuar aumentando el valor de la compañía y su rentabilidad, en función de una adecuada generación de recursos, manejo de costos y control de gastos que garanticen no sólo competitividad sino el cumplimiento de sus compromisos económicos, sociales y ambientales.

Los resultados alcanzados en materia de rentabilidad eviden-

cian el compromiso de las distintas áreas de contribuir al logro de los objetivos generales de la organización.

La labor realizada en busca de la excelencia en la calidad como objetivo estratégico de la Política Integral, el desarrollo de nuevos productos, la iniciación y consolidación de proyectos en las plantas de producción y la participación en importantes obras de edificación y de infraestructura en diferentes ciudades del país, son aspectos positivos que respaldaron el crecimiento de Holcim (Colombia) S.A., en el último año.

# Relevancia

# Rentabilidad sostenida, clave de nuestra competitividad

## **Panorama Macroeconómico**

Aunque a lo largo del año 2004, se pronosticó un ritmo de crecimiento de la economía del orden del 4.0%, las últimas proyecciones apuntan a una cifra ligeramente inferior, en razón a que la actividad económica se desaceleró en el tercer trimestre del año. Si bien el crecimiento de la mayoría de los países de América Latina fue superior al de Colombia, en conjunto los resultados económicos del país pueden considerarse positivos.

La expansión de sectores como la industria, la construcción, el comercio y el financiero superó los registros del 2003. El desenvolvimiento de la

economía colombiana en el último año tuvo lugar en un entorno económico internacional muy favorable.

En el 2004 se cumplió la meta de inflación de 5.5% fijada por el Banco de la República, porcentaje inferior en casi un punto al registrado en el 2003.

## **Sector de la construcción**

La construcción ha sido en los dos últimos años uno de los sectores de mayor dinamismo en la economía colombiana.

En el 2004, registró un crecimiento estimado del 8.5%, soportado básicamente por el sector privado





y específicamente en la actividad edificadora, la cual mostró tasas de crecimiento superiores al 30%. La agudización de la crisis fiscal ha limitado el presupuesto de recursos en obras de infraestructura, de ahí que en el año 2004 se presente una sensible caída con un decrecimiento cercano al 18%.

La Vivienda de Interés Social no ha tenido el auge que se esperaba, pese a los esfuerzos que ha hecho el gobierno en la asignación de los recursos para atender los subsidios.

Por su parte el consumo del cemento, registró un crecimiento del 5.3%, alcanzando un despacho total de 5.7 millones de toneladas, siendo este el mayor nivel logrado en los últimos 6 años.

El consumo per cápita de cemento llegó a los 126,4 kg/persona/año, lo que muestra una recuperación del 3.6% frente al año anterior.

La industria del concreto cerró el año 2004, con un total de despachos 3.0 millones de m<sup>3</sup>, 16.6% superior a lo registrado en el 2003.

La tasa de penetración de la industria -definida como el consumo de cemento utilizado por la industria concretera en relación con el consumo nacional de cemento- se ubicó en el 16.5%. Este indicador ha ido en ascenso durante los últimos tres periodos: 11.7% en el 2002 y 14.9% en el 2003.



**Holcim (Colombia) S.A., y subordinadas**

En esta compañía que propende por un crecimiento responsable y sostenible, las ventas de cemento fueron de 755.000 toneladas y las de concreto de 680.000 m<sup>3</sup>, ambos productos registraron un crecimiento en línea con el mercado, manteniendo así su participación.

En el 2004, las ventas netas de la empresa se incrementaron en un 9.0%, y la utilidad neta se redujo a 34.147 millones por efecto de la disminución en los precios de venta del cemento, la integración de la operación de concretos y algunos incrementos en costos, como el del carbón (princi-

pal insumo energético de la planta de cemento). La disminución de la deuda financiera y las menores tasas de interés - negociadas sobre la base de la solidez financiera de la empresa - permitieron reducir el gasto financiero en relación con el año anterior.

El objetivo de Holcim (Colombia) S.A., es continuar creando valor para sus accionistas, aumentar la rentabilidad e incrementar el flujo de caja generado en las operaciones del país.

	Activos - Pasivos y Patrimonio	2004	2003	2002
	Total Activo Corriente	86'721.392	63'684.332	52'452.670
	Total Activo	331'319.971	371'877.221	330'772.421
	Total Pasivos Corrientes	145'650.024	155'701.612	103'997.670
	Total Pasivo	171'756.351	179'352.950	153'301.443
	Total Patrimonio	159'406.931	191'076.369	176'578.705
	Total Pasivos y Patrimonio	331'319.971	371'877.221	330'772.421

Holcim (Colombia) S.A. y subordinadas, cifras en miles de millones de pesos

	Pérdidas y Ganancias	2004	2003	2002
	Ingresos Operacionales	303'902.867	278'873.908	186'031.980
	Utilidad Bruta	117'351.339	123'796.994	112'352.433
	Utilidad en Operaciones	61'050.116	64'037.671	57'442.044
	Utilidad antes de provisión Impto de renta	57'685.306	61'136.577	50'472.259
	Utilidad neta del año	34'147.116	39'533.622	36'417.459

Holcim (Colombia) S.A. y subordinadas, cifras en miles de millones de pesos



Indicadores Financieros	2004	2003	2002
<b>De liquidez</b>			
Razón Corriente	0.28	0.19	0.39
Prueba Acida	0.25	0.15	0.33
Solidez	1.66	1.73	2.04
<b>De endeudamiento</b>			
Nivel externo	33.6%	31.7%	48.9%
Total	60.3%	57.8%	35.6%
A corto plazo	92.4%	93.0%	74.3%
Cobertura de intereses	5.41	2.54	6.87
<b>Apalancamiento</b>			
Total	0.84%	0.75	0.96
Corto plazo	1.40%	1.27	0.7
Financiero total	0.41	0.45	0.49
<b>De actividad</b>			
Rotación de cartera			
Días	16	16	17
Veces	15.4	8.7	14.2
Rotación de inventarios			
Días	18.3	34.5	46.0
Veces	19.9	10.6	7.9
Rotación de activos	0.62	0.45	0.53
<b>De rendimiento</b>			
Margen bruto de Utilidad	33.2%	55.0%	60.4%
Margen operacional de Utilidad	13.5%	10.0%	30.9%
Margen neto de Utilidad	10.1%	28.4%	19.6%
Rendimiento del Patrimonio	15.3%	27.1%	20.6%
Rendimiento del Activo Total	60.0%	40.3%	53.8%

Holcim (Colombia) S.A.

# Innovación en las plantas de producción

## Cemento

La planta de cemento continuó su proceso de modernización. En el 2004, se inició y culminó el proyecto de construcción de la nueva sala de control, próxima a las oficinas técnicas, que cuenta con tecnología de punta para operar y supervisar, de manera centralizada y continua, el proceso desde el patio de prehomogenización hasta los silos de cemento.

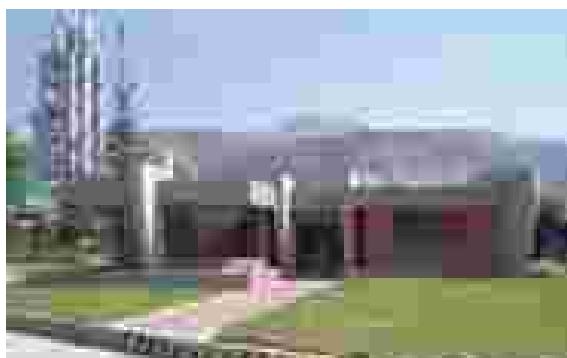
La nueva sala de control cuenta con cuatro monitores de operación, cuatro pantallas de video móviles que permiten visualizar posibles anomalías medioambientales y de seguridad, dos pantallas adicionales para detectar la temperatura del horno en su parte exterior y hacer seguimiento a las emisiones en la chimenea principal y una estación de trabajo. Este sistema de supervisión trabaja con base en información transmitida por fibra óptica.

En general este proyecto brinda mayor visibilidad de todos los equipos de la planta y mayor segu-

ridad para los jefes de turno. Así mismo contribuye a que la comunicación sea inmediata entre los coordinadores de los diferentes procesos con el jefe de turno, quien es el responsable de la operación en la planta.

De igual forma, se modernizó la sección de adición de componentes minerales para la molienda de cemento. Con la construcción de seis silos de almacenamiento y despolvamiento, se mejoró la uniformidad de las adiciones, el acceso, el mantenimiento de los equipos y el manejo de materiales, evitando contaminaciones.

En relación con la parte física de la planta, se adecuó el acceso principal y se construyeron nuevas oficinas de Transcem S.A., bajo el mismo concepto arquitectónico que tienen los demás edificios.





## Concretos

Ubicadas en diferentes ciudades del territorio nacional, las 15 plantas de concreto que tiene Holcim (Colombia) S.A., cuentan con amplias y modernas instalaciones y equipos con tecnología de punta, en cuanto a automatización, para operación y producción, que aseguran calidad.

En cada una de ellas encontramos silos de almacenamiento con sistema de aireación y filtros para control de emisión de material particulado; unidades dosificadoras o mezcladoras automáticas que permiten el pesaje, cargue y mezclado de materiales con sistemas de control que garantizan una dosificación exacta y una mezcla homogénea.

La planta de concreto en Floridablanca fue objeto de cambios importantes en sus instalaciones que redundaron en una mayor capacidad de producción y en la disminución sustancial en los riesgos de seguridad.

Con la adquisición de otra planta mezcladora que produce 47 m<sup>3</sup>/hr, mejoramos la producción y en consecuencia la respuesta a la demanda de concreto en la zona.

En esta planta se inició el proyecto piloto para la implementación del Sistema Integrado de Gestión, en el mes de julio, como una nueva forma de transitar en el tiempo con una actitud coherente y trascendente, que exprese en todo momento “verdad ante el mercado”, en armonía con los intereses de la empresa en la sociedad y su comportamiento ético en el proceso de desarrollo y evolución.

## Agregados

En la planta de Chocontá se produjeron 85 mil toneladas, gracias al incremento logrado en la producción en el segundo semestre del 2004.

Cabe destacar el sistema de recuperación de áreas implementado, que causa menor impacto al medio ambiente en el aspecto paisajístico, ya que la recuperación de taludes se realiza inmediatamente después de la explotación, lo que ha generado el reconocimiento de autoridades y comunidad en general.

Para el 2005, está previsto el traslado de la Planta de trituración de Manas, al relleno conformado cerca de la avenida Boyacá, lo que liberará nuevas reservas a la vez que se continuará con el bombeo de las aguas apozadas en esta mina.



# Productos de calidad que marcan la diferencia

## Cemento

Mantenemos en el mercado una amplia gama de cementos de óptima calidad para la fabricación de concretos y morteros, para la industria de prefabricados y cementación de pozos petroleros.

Durante el 2004, se actualizaron los nombres de las referencias actuales de cemento. Los nuevos nombres son los siguientes:

- Cemento Boyacá Pórtland Tipo I
- Cemento Especial Concretera Portland Tipo I
- Cemento Holcim Portland Tipo II
- Cemento Holcim Portland Tipo V
- Cemento Holcim para Fibro-cemento (Tipo II)
- Cemento Holcim ARI
- Holcim Oil Well Cement Class A (O)
- Holcim Oil Well Cement Class G (MRS)

La capacidad instalada es de 1'600.000 toneladas de cemento al año y la producción real supera las 750 mil toneladas.

Contamos con las certificaciones, otorgadas por el ICONTEC:

- ISO 9001 - 2000, de Gestión de Calidad
- Sellos de producto NTC 121 y 321 para Cemento Boyacá Pórtland Tipo I y Cemento Especial Concretera Pórtland Tipo I
- Sello por calidad declarada para cemento Especial Concretera Pórtland tipo I y cemento Holcim ARI

Y del American Petroleum Institute, recibimos la Certificación API 10<sup>a</sup> 0032 para cementos Holcim Oil Well Class A (O) y Class G (MSR)







## Concretos

Suministramos una extensa variedad de productos de acuerdo con las necesidades y proyectos de construcción de los clientes.

Continuamos trabajando en la optimización del proceso de producción de concretos y morteros, en el estricto cumplimiento de las normas de calidad y en el perfeccionamiento del servicio que prestamos en todas las plantas del país, siempre atentos a renovar y ampliar las actuales referencias para que respondan de forma efectiva, confiable y eficiente a las necesidades del mercado.

La capacidad instalada de producción es de 1'980.000 m<sup>3</sup> de concreto al año.



## Agregados

Producimos agregados para el consumo interno de nuestras plantas de concreto.

La capacidad de producción actual de agregados es de 120 y 40 toneladas por hora en las plantas de Manas y Chocontá, respectivamente.

En concretos y agregados contamos con la certificación ISO 9001, versión 2000, para el diseño, producción y comercialización de concreto en todas las plantas a nivel nacional y para la explotación y trituración de agregados pétreos en las plantas de Manas y Chocontá.



# Optimización y desarrollo de productos

En el 2004, se continuó con la labor de optimizar el desempeño del cemento, de acuerdo con nuestro compromiso de ofrecerle al cliente los más altos estándares de satisfacción.

A mediados de ese año se inició un estudio completo del portafolio de productos actual y de las oportunidades de mejora analizando los mercados y el entorno, denominado proyecto PPM.

Del análisis realizado se concluyó que el portafolio de productos que ofrece la compañía se acomoda muy bien a las necesidades del mercado y que las oportunidades de mejora consisten en llegar a segmentos específicos, por medio de presentaciones especiales de los productos actuales.

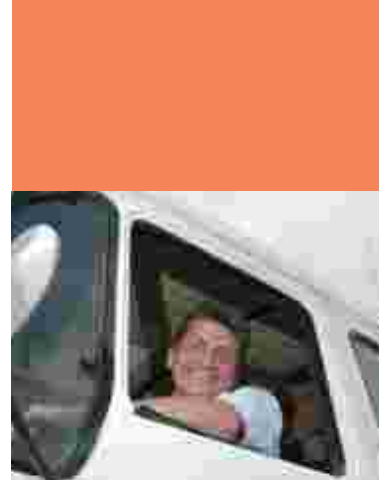
Por otra parte, en el sector de concretos, se realizó un rediseño de todos los productos empleados en la construcción de cimentaciones profundas, entre los que se encuentran concretos para sistemas de



colocación Tremie en pilotes y pantallas y para pilotes pre-excavados con hélice continua, más conocidos en este medio como sistema tornillo. Este trabajo dio como resultado una familia de concretos que ofrecen un sostenimiento de manejabilidad de cuatro horas, con unas pérdidas muy bajas en asentamiento, lo que permite que la labor de colocación del refuerzo de los pilotes tornillo sea más cómoda y aumente la capacidad de llenado porque se usa un mismo viaje para dos pilotes, generando, a su vez, mayor eficiencia en el transporte y disminución del impacto ambiental.

En el desarrollo de este producto se aplicaron aditivos de última tecnología y un pequeño porcentaje de un subproducto industrial para lograr una alta cohesión; aspecto fundamental en el comportamiento de este tipo de productos, que unido a la homogeneidad y a los procesos productivos impactan de forma radical la calidad del elemento final.





# Transporte de productos

## Cemento

El transporte de cemento siguió fortaleciéndose a través de los 250 equipos con los que cuenta Transcem S.A., nuestra filial transportadora. Durante el 2004, se transportaron 541.000 toneladas de cemento y 2.770 toneladas de residuos para ser co-procesados en la planta Nobsa.

En el último año se continuó con el programa de capacitación del grupo de conductores vinculados a la distribución del cemento producido en la planta Nobsa, de conformidad con la labor social de crear cultura y fortalecer esta operación mediante la profesionalización de los conductores y transportadores.

En el marco del programa “Club del Timonel” en el 2004, terminaron su ciclo académico 160 conductores y 57 conductores propietarios de equipo.

De igual forma, se inició un proyecto de vivienda, mediante el cual se espera dar solución efectiva a 100 familias de conductores que transportan cemento, al contar con el apoyo logístico y técnico de Transcem S.A., y de los empresarios dueños de los carros.

Por otra parte, se adelantó un diagnóstico del sistema de operación del transporte de cemento y de residuos para ser co-procesados, que consistió en la revisión de las condiciones de seguridad del Sistema de Gestión de Transporte actual y de la

actuación de los proveedores de transporte, a través del análisis de las operaciones de transporte a nivel vial, operaciones de carga y descarga, y la operación/gestión, - especialmente las relacionadas con el Decreto 1609 por el cual se reglamenta el manejo y transporte terrestre automotor de mercancías peligrosas-.

Con base en los resultados del análisis, se diseñó un modelo formal del Sistema de Gestión de Seguridad (HSE) del transporte que se implementará en el año 2005.

## Concreto

En el caso del transporte de concreto, Holcim (Colombia) S.A., cuenta con 137 camiones y 30 equipos de bombeo con las características tecnológicas para transportar y prestar el servicio de bombeo en todo el territorio nacional.

El año anterior se continuó con la instalación en todos los carros de la Tapa Ecológica, como un elemento diseñado para la protección del medio ambiente, puesto que permite evitar desperdicios durante el transporte y por consiguiente accidentes con transeúntes o vehículos que pueden ocasionarse por el reguero de partículas sólidas en las vías.

Hasta el momento ha sido instalada en todos los mixers que circulan en Bogotá.



**La tapa ecológica consta de una lámina ubicada en la parte posterior de la olla, sobre la boca de descargue, y actúa como tapón para la salida del concreto.**

# Obras con sello Holcim

Las siguientes son las obras más importantes de edificación, públicas y de infraestructura que se desarrollaron o culminaron en el 2004, con productos y servicios Holcim:

## Edificación

- San Jerónimo del Yuste, Vivienda de interés social Bogotá
- Bodega de Coca – Cola, Fontibón, Bogotá
- Prados de la Colina, Bogotá
- Cerros de Gratamira, Bogotá
- Santa Ana, Bogotá
- Angar Líneas Aéreas Suramericanas, Bogotá
- Centro Comercial Portal del Quindío, Armenia
- Centro Comercial La Florida, Bucaramanga
- Centro de Distribución Planta Papeles Cauca, Cali
- Centro Comercial Llano Grande, Cali
- Conjuntos Reservas del Polo Club y Senderos del Polo, Cali
- Universidad ICESI Especial, Cali
- Clínica Longativa, Cali
- La Galería & CIA S.A, Cali
- Sol de Oriente, Vivienda social, Cali
- Edificio Santa Rita, Cali
- Edificio River Side, Cali

## Obras civiles y de infraestructura

- Doble calzada vía Bogotá – Sogamoso, Cundinamarca Boyacá
- Plataforma aeropuerto internacional El Dorado
- Rampa calle rodaje, Puente Aéreo Avianca
- Central Charter, Bogotá
- Vía Las Palmas – Obras de arte, Medellín
- Vía alterna interna a Buenaventura

■ Tanque almacenamiento de reserva de agua Sociedad de acueducto y alcantarillado de Buenaventura

- Parque Tercer Milenio, Bogotá
- Colsubsidio Torca, Bogotá
- Solarte – Puente Puerto Isaacs, Cali
- Puente El Hormiguero, Cali
- Adecuación Sistema Transmilenio tramo III y tramo IV, NQS tramo I, Suba tramo II, Bogotá
- Reparación puente 92, Bogotá





# Innovación



Lo primero que hace Don Efraín Moreno todos los días cuando se levanta, es abrir su ventana para contemplar la tierra que lo vio crecer. A Efraín siempre le ha interesado de manera especial los temas ambientales, por eso trabaja en su propio vivero de especies nativas, y se preparó para desempeñarse como promotor ambiental. Todo esto, le ha permitido indagar sobre aspectos puntuales como la contaminación ambiental de Nobsa, su municipio, conocer la operación de industrias de la zona y desde su labor apoyar acciones concretas de preservación como los continuos programas de reforestación.



## Efectividad ambiental

Holcim (Colombia) S.A., es parte de una de las empresas firmantes del acuerdo de Basilea de protección ambiental y miembro del Consejo Mundial Empresarial para el Desarrollo Sostenible. Por tal motivo, sus acciones ambientales se realizan con base en la más rigurosa normatividad internacional y dentro de la filosofía del Desarrollo Sostenible.

La renovación de la certificación de Administración Ambiental ISO 14001 para las actividades de producción de cemento en la planta Nobsa, recibida en el 2004, es un nuevo logro que soportó el trabajo realizado durante el año para conseguir los objetivos proyectados.

Dentro del criterio Holcim de sostenibilidad, contribuimos al mejoramiento del ecosistema y a la preservación de recursos natu-

rales no renovables, por medio de iniciativas concretas:

- Avanzada tecnología para tener cada día una producción más limpia
- Riguroso control de emisiones
- Celosa protección de los recursos naturales de las zonas aledañas a nuestras plantas
- Disminución gradual del uso de agua y materiales combustibles no renovables
- Servicio especializado y experimentado, de disposición de residuos industriales

El mantenimiento de los sistemas y programas implementados en las plantas y la puesta en marcha de nuevas acciones caracterizaron la labor en el 2004, en busca del mejoramiento continuo en el uso de los cuatro elementos naturales y la consecuente minimización del impacto de nuestra operación.

# Determinación

# Contribución al medio ambiente elemento por elemento

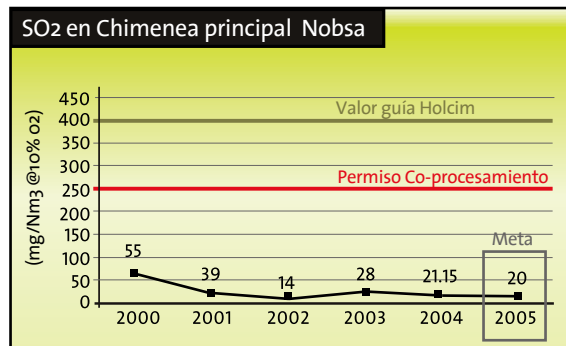
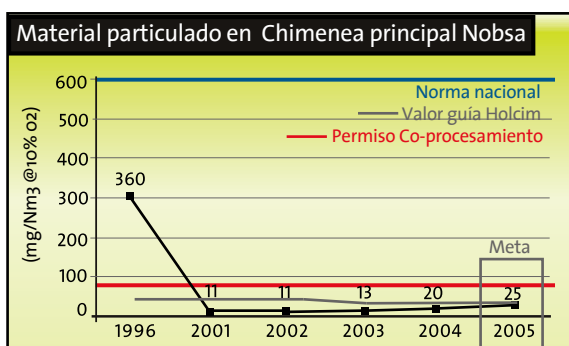
## Aire

Mantenemos nuestro compromiso con la reducción de gases de invernadero.

En el caso específico de las emisiones de dióxido de carbono, la Planta de Nobsa ha mantenido un buen desempeño en los últimos años con valores inferiores a 600 Kg de CO<sub>2</sub> emitido por tonelada cemento, si se compara con valores típicos de la industria, gracias a su eficiencia térmica y a la utilización de adiciones que sustituyen el clínker.

En el 2004 las emisiones de material particulado se mantuvieron un 97% por debajo del límite establecido por la norma colombiana y 2.5 veces por debajo (60%) del tope señalado por el Banco Mundial, al registrar las mediciones correspondientes valores similares al año anterior.

Con el fin de dar total cumplimiento a los requerimientos establecidos por la casa matriz para el control y reporte de estas emisiones, se instaló el equipo Multi – FID 14 de ABB para medir la concentración de compuestos orgánicos presentes en los gases de la chimenea del horno de clínker.







En relación con la generación de gases de combustión, las emisiones de Dióxido de Azufre (SO<sub>2</sub>) continuaron disminuyendo y aunque las de Óxidos de Nitrógeno registraron un ligero aumento, los dos gases están por debajo del valor límite planteado por el Banco Mundial, y del establecido por los permisos de Co-procesamiento.

El ruido ambiental se mantiene en el intervalo de 47 a 67 decibeles durante el día y la noche, cuando lo exigido son 75.

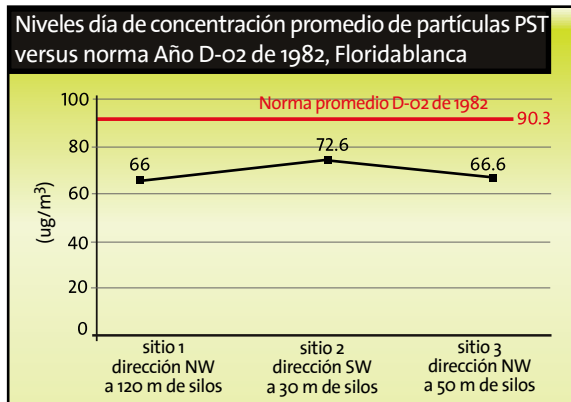
En la elaboración de concretos, se continuó desarrollando el proyecto de disminución de los niveles de generación de material particulado. Por una parte, en los sitios de cargue con la construcción del túnel de cargue en la planta de Floridablanca en Santander, se busca disminuir en un 30% los niveles de generación de material particulado en este proceso y en un 15% los niveles de generación de ruido.

Por otro lado, se continuó con la implementación y optimización de los sistemas de aspersión en las vías internas para disminuir también estos niveles,

producto del tránsito interno que genera la actividad de cargue, distribución de material terminado y manejo de materias primas en todas las operaciones de concreto.

El adecuado funcionamiento de estos sistemas, complementado con un eficiente manejo de los residuos sólidos, ha permitido la rehabilitación de una hectárea que tendrá zonas verdes equivalentes al 50% del área de las instalaciones de la planta.

En la planta Floridablanca se cumple con la legislación vigente en cuanto a emisión de material particulado, al estar un 20% por debajo de la norma local.



## Agua

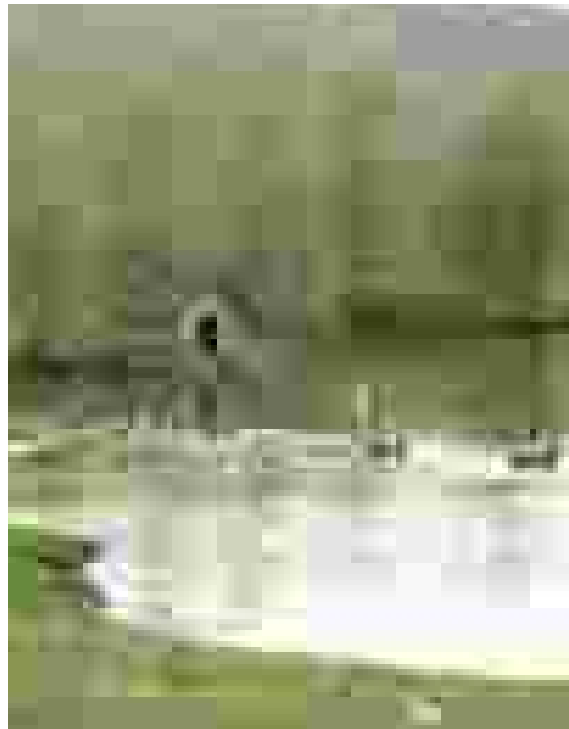
En el 2004 se continuó con la racionalización en el consumo de agua potable con una disminución del 15% respecto al año anterior, ratificando la tendencia de reducción que se evidencia con mayor fuerza desde el año 2001, eliminando fugas en las redes de agua potable y mejorando su uso.

Aunque en el 2004, el consumo de agua industrial presentó un leve aumento, se mantiene el considerable nivel de disminución en el consumo que se registra desde el año 1997 cuando se pasó del sistema húmedo al seco en el proceso de producción del cemento.

El mayor consumo de agua industrial en los dos últimos años corresponde a su utilización para el mantenimiento de las zonas verdes al interior de las instalaciones, que en la actualidad corresponden a 6000 m<sup>2</sup>, y a la mitigación de emisiones fugitivas producto del transporte y manejo de materiales a través del riego.

En la elaboración de concretos, continuando con la implementación del concepto de “o” vertimientos a las corrientes de agua y a los sistemas

año	Consumo Agua Industrial (lt/tcem)	Consumo Agua Potable (lt/persona/mes)
1997	270	897
2001	92	393
2002	114	280
2003	139	152
2004	176	129
Meta 2005	150	100



de alcantarillado, se desarrolló la actualización de los sistemas que para el manejo de residuos industriales existen en las diferentes operaciones, con el fin de optimizar el actual manejo y reciclaje de aguas (lluvia, industriales y de lavado).

En el 2004, la actualización consistió en el replanteamiento de los diseños y se tiene previsto para el 2005, iniciar la construcción de las obras diseñadas y complementar así el buen funcionamiento de los sistemas de control de vertimientos existentes.

Por otra parte, se inició un proyecto mediante el cual se busca cuantificar los consumos exactos de agua que se presentan en las operaciones de concreto.



Tomando como referencia a la planta de Floridablanca en Santander, se pretende obtener un registro de los consumos de agua en los diferentes procesos y actividades desarrolladas a diario en la planta (administración, producción, distribución y mitigación) con el objetivo de determinar el grado de incidencia de los consumos establecidos para cada actividad y plantear una estrategia de ahorro y uso eficiente de este recurso, que evidencia un manejo ambiental cada vez más sostenible y responsable.

En esta misma planta de concretos se realizaron cambios para optimizar el control ambiental:

instalación de un sedimentador que garantiza el reciclaje total de las aguas industriales; redistribución de la zona de lavado de mixers; aumento de la capacidad del sistema de lavado y la instalación de un sistema de lavado de mixers al momento del cargue.

En la planta de agregados de Chocontá, se intensificó el control en el manejo del agua utilizada en el proceso mediante la recirculación del agua y la sedimentación de los lodos producidos al lavar los materiales.



## Tierra

La continuidad en nuestras acciones de reforestación y la implementación de nuevos programas nos permitieron recuperar terrenos en las áreas circundantes a nuestras plantas de producción, evitar la aparición de procesos erosivos, y contribuir a mantener un equilibrio paisajístico y ambiental.

- Siembra de 1.000 y 800 árboles de especies nativas en la mina de El Pedregal en el municipio de Une y la mina de Chocontá, respectivamente
- Recuperación de 3,5 hectáreas correspondientes a zonas de minería temprana y escombreras en Chocontá
- Siembra de 19.900 árboles de especies nativas en áreas de influencia de la planta de cemento
- Recuperación y mantenimiento de 24.700 m<sup>2</sup> en las áreas mineras de Iza, Nobsa, Suescún, Tibasosa en Boyacá y Villanueva en Santander

■ Implementación en todas las operaciones de concreto y agregados de un proyecto de manejo de residuos sólidos que consiste en la separación en la fuente de todos los residuos provenientes de las actividades de mantenimiento mecánico y metalúrgico, colectando en recipientes especiales y entregando para su reutilización y/o reciclaje.

En todos los casos los residuos se manejan de forma responsable mediante convenios con diferentes firmas especializadas y certificadas por las autoridades ambientales.

año	Total árboles plantados
2002	17.800
2003	18.700
2004	19.900

Recuperación de áreas (m <sup>2</sup> )			
	2002	2003	2004
Nobsa	10.800	12.000	10.500
Suescún	-	-	4.200
Iza	6.400	5.800	7.800
Villanueva (Stder)	2.800	1.800	2.200

Las áreas que no están en operación (Tibasosa y Corrales), no tienen un avance en áreas recuperadas o árboles sembrados, pero tienen mantenimiento de lo existente.

Suescún reactivó su operación a finales del año 2003, Los árboles plantados en su totalidad, son especies nativas, que provienen de los viveros desarrollados con familias de la comunidad de Iza y de Chámeza, con el apoyo de Holcim.





## Fuego

La continuidad en el uso de moderna tecnología, y el trabajo constante para cumplir con las normas ambientales, permitió continuar con la reducción del consumo de energía térmica y la disposición definitiva de residuos industriales en el horno cementero de la planta, a temperaturas entre 1.100 y 2.200°C, bajo estrictas condiciones de control.

### El Co-procesamiento

En el 2004, se co-procesaron 2.950 toneladas de residuos industriales tales como tierras contaminadas con hidrocarburos y cenizas de termoeléctrica, textiles contaminados con hidrocarburos y lodos provenientes de procesos industriales, asegurando la eliminación del material orgánico o contaminante que pudiera existir en estos residuos y la integración de las cenizas provenientes del material inorgánico en el clínker.

En este mismo año, se consiguió: la renovación del permiso de emisiones atmosféricas que entrega Corpoboyacá; indicadores positivos en la medición anual del material particulado, realizado por la firma nacional ACCA y el laboratorio alemán Dr. Davinder Ecoexpert Lab., la compra de dos bombas de desplazamiento positivo con sello mecánico, un filtro para sólidos y sistema de dosificación variable, para optimizar la estabilidad del proceso de fabricación de clínker y la seguridad en la disposición de residuos líquidos.

Estos resultados unidos al aumento gradual de las empresas que accedieron al servicio (22 en el 2004) y a las constantes visitas a la planta de líderes comunitarios, autoridades y estudiantes nacionales y extranjeros para conocer el proceso, son acciones que nos permiten reafirmar la seguridad en todas las etapas del proceso (empaque, manejo, transporte, y Co-procesamiento en sí).



El Co-procesamiento es un proceso simultáneo a la producción del cemento, por medio del cual se disponen de forma segura y definitiva residuos industriales sin producir nuevos residuos.

Es un proceso generalizado en el mundo y que Holcim practica desde hace 25 años en más de 38 países, lo que garantiza la seguridad del proceso y por consiguiente la salud de las poblaciones y el respeto por el medio ambiente.

El grupo Holcim cuenta con una Política de Co-procesamiento para ser aplicada en todas las compañías que realicen esta operación, al comprender los elementos de sostenibilidad que rigen el proceso; el compromiso que garantiza la salud, la seguridad, el respeto al medio ambiente y la calidad de los productos así como la forma de hacerlo.

La planta de cemento en Nobsa es la única en el país que cuenta con la tecnología necesaria para eliminar de una forma segura y definitiva esta clase de residuos.

# Promoción del diálogo sobre temas ambientales

En el 2004, iniciamos un proceso de información y formación con los diferentes actores de la sociedad en los principales problemas ambientales que existen en Colombia y en el mundo, y la manera como Holcim (Colombia) S.A., puede contribuir a la solución local de los mismos.

Este proceso se constituyó en un mecanismo de mejoramiento continuo generador de conocimiento ambiental y confianza entre la empresa, las autoridades medio ambientales (Corpoboyacá), y los pobladores del municipio.

## Mesas Temáticas de Construcción de Conocimiento

Este programa se desarrolló por iniciativa de la empresa, durante 4 meses, en el municipio de Nobsa, con el fin de construir conocimiento, a

través del diálogo directo con las autoridades, la comunidad e instituciones de la población sobre temas claves de impacto local como el desempeño ambiental de la planta de cemento, y en particular el alcance del servicio de Co-procesamiento de residuos industriales y las medidas adoptadas que garantizan su seguridad.

El equipo conductor del programa se conformó con 14 promotores ambientales procedentes de diversos lugares del Valle de Sugamuxi, bajo la coordinación de La Corporación Bioparque, entidad especializada en educación para el Desarrollo Sostenible.

Se realizaron cinco Mesas Temáticas de Trabajo con la participación de 110 líderes locales y regionales, y 10 Mesas de creación de conocimiento e interacción con la asistencia de más de 350 personas.





Uno de los más importantes resultados del proceso fue la conformación de un significativo activo para el municipio y la región, representado en el grupo de promotores ambientales con capacidad de analizar condiciones locales y desarrollar diagnósticos ambientales.

De esta manera, las Mesas Temáticas de Construcción de Conocimiento se han consolidado en una herramienta idónea y eficaz de tratamiento y resolución de problemas ambientales en Colombia.



## Panel de Consulta

Lideramos en el 2004, la conformación de un panel de consulta académico para que sea el asesor científico en el negocio del Co-procesamiento de residuos industriales que presta la compañía.

Objetivos del panel :

- Intercambiar conocimientos y opiniones para enriquecernos en temas ambientales
- Orientar los distintos proyectos de Co-procesamiento de residuos que se adelanten en el futuro
- Asegurar excelencia en materia medio ambiental

Por medio del equipo integrado por siete profesionales altamente calificados y vinculados a las más importantes universidades del país, se ha desarrollado un trabajo significativo que permite combinar sus conocimientos con la práctica del negocio para alcanzar óptimos resultados.







Desde la vereda Villa Girón en Gámeza y acompañada por sus padres, Yuly Andrea Alvarado Combita, llegó el último día de inscripción al Centro Juvenil Campesino Félix Gloor, con el firme propósito de ingresar a esta institución, que le llamaba la atención por su modelo de educación. Luego de superar el proceso de selección, Yuly Andrea es hoy una de los 33 nuevos estudiantes. Sus sueños de ser bachiller, de ser alguien en la vida y de sacar adelante a su pueblo, dice que ya los empezó a hacer realidad, en este lugar donde convive con otros niños, juega, estudia y como dice ella “aprendo todos los días cosas para la vida”.



## Cimientos para el progreso social

Los seis pilares que fundamentan nuestra Política de Responsabilidad Social Corporativa: Conducta empresarial, Prácticas de empleo, Salud y Seguridad ocupacional, Relaciones con las comunidades, Relaciones con clientes y proveedores, Monitoreo y reporte de funcionamiento, cimentaron todas y cada una de las acciones de responsabilidad social realizadas en el 2004.

El progreso de nuestros empleados estuvo relacionado no sólo con el fortalecimiento de las oportunidades de crecimiento personal y familiar a las que pueden acceder para incrementar sus capacidades y mejorar su calidad de vida, sino con el trabajo decidido por brindarles sitios de trabajo seguros y la amplia difusión de una cultura del autocuidado para evitar accidentes.

El trabajo orientado a impulsar el progreso social, cívico y económico de las comunidades vecinas

a nuestras zonas de operación, estuvo apoyado por entidades como las alcaldías municipales, el Sena y las Cámaras de Comercio, y arrojó resultados alentadores como la Primera Promoción de Bachilleres Técnicos del Centro Juvenil Campesino Félix Gloor, y la concertación y puesta en marcha de nuevos programas de educación, generación de ingresos y apoyo a la gestión local.

Los vínculos con nuestros clientes y otras entidades y profesionales del sector de la construcción se afianzaron el año anterior, a través de la continuidad del programa “Soluciones en Concreto” y de otras iniciativas como lo fue el Primer Concurso Mundial para la Construcción Sostenible.

Los resultados de los programas desarrollados en el 2004, continúan reflejando el grado de penetración de la empresa con los intereses y con el futuro de Colombia.

# Responsabilidad

# Los Ciudadanos Holcim: el más valioso recurso

Nuestros trabajadores son parte esencial en el desempeño industrial de la compañía en busca de la sostenibilidad. Por esta razón creamos un clima laboral que fomenta el desarrollo personal y profesional, propende por el mejoramiento de las condiciones de trabajo, respeta la dignidad humana, recompensa la iniciativa y estimula el trabajo en equipo.

## Pilares de nuestra Política de Responsabilidad Social Corporativa

### **Conducta Empresarial**

Estamos comprometidos con altos niveles de conducta empresarial y participación en el Acuerdo Global de la ONU.

Nuestro interés es ser un miembro ético y responsable de la sociedad, basados en el cumplimiento de las leyes y regulaciones gubernamentales y de un Código de Ética empresarial.

### **Prácticas de contratación**

Respetamos los derechos de los trabajadores, aseguramos salarios de acuerdo con prácticas locales e impulsamos el desarrollo y condiciones óptimas de trabajo. Nos comprometemos a la reestructuración y reorganización responsable dentro del marco legal local.

Valoramos la diversidad y promovemos oportunidades iguales de contratación, desarrollo, reclutamiento y retención. Nos negamos a emplear niños en una edad donde la educación es un aspecto obligatorio.

### **Salud Ocupacional y Seguridad Industrial**

Proveemos lugares de trabajo seguros y saludables esforzándonos por garantizar cero riesgos a nuestros empleados, contratistas y visitantes. Aplicamos estándares y guías de OH&S, brindando suficiente entrenamiento y medición del desempeño.

### **Relaciones con las comunidades**

Determinamos necesidades locales, reconocemos a vecinos, autoridades, ONG's, medios de comunicación y demás grupos con los que nos relacionamos. Con ellos propiciamos un diálogo, reconocemos las necesidades como posibilidades de desarrollo y generamos soluciones conjuntas a través de programas y proyectos.

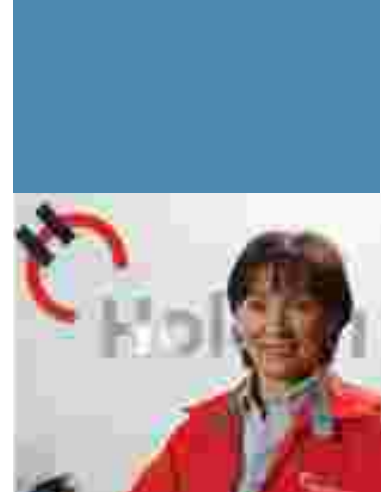
Propiciamos la autogestión como directriz general de nuestras intervenciones para garantizar la continuidad de los procesos en el largo plazo.

### **Relaciones con Clientes y Proveedores**

Ofrecemos productos y servicios competentes que reúnen las necesidades de nuestros clientes, y esperamos que nuestros proveedores lo hagan de la misma manera. Buscamos lograr relaciones sostenibles con clientes y proveedores que se adhieran a los principios del Acuerdo Global de la ONU y la Declaración de los Derechos Humanos.

### **Monitoreo y reporte de funcionamiento**

Identificamos y monitoreamos asuntos que importan a nuestro funcionamiento social. Evaluamos programas y actividades y reportamos públicamente sobre el funcionamiento y progreso de los mismos.



## Código de Conducta

Afianzamos el cumplimiento de nuestra misión y el logro de las metas por una vía apropiada y efectiva, con la adopción en el 2004 del Código de Conducta, aprobado por la Junta Directiva en nuestra casa matriz.

Este Código contiene las reglas básicas de conducta e informa a nuestro público externo sobre la forma de actuar de la empresa, al proporcionar direccionamientos sobre la manera como se deben desarrollar las actividades y los negocios cotidianos, garantizando transparencia e idoneidad entre los empleados y las personas con los diferentes grupos de interés.

La puesta en práctica de este documento permite a todos los colaboradores reafirmar su condición de Ciudadanos Holcim comprometidos con el progreso de sus familias, su empresa y su país.



# Un reto de progreso integral

Facilitar recursos y oportunidades que motiven a nuestra fuerza laboral para que desarrolle su potencial a través del aprendizaje y el perfeccionamiento, aprovechando la red internacional Holcim, es una labor constante en la empresa.

De esta manera, nuestros trabajadores tienen la oportunidad de:

- Ocupar diferentes cargos dentro de la empresa que les permiten acceder a nuevos conocimientos y escalar posiciones no sólo a nivel nacional sino del grupo Holcim en el mundo
- Intervenir en proyectos especiales orientados al logro de objetivos específicos, que les posibilita

la interacción profesional esencial para el crecimiento personal y empresarial

- Participar en un programa de formación y actualización técnica mediante la asistencia a eventos nacionales e internacionales
- Continuar los estudios de pregrado y posgrado y terminar los estudios básicos en el caso de los empleados del área operativa que no lo hayan hecho

Capacitación	
Horas de capacitación	63.112
Empleados participantes	2.639



## Jaime Alberto Figueroa, Gerente Técnico Planta Nobsa

“Durante los 23 años que llevo vinculado a la compañía, varias han sido las oportunidades que me han permitido crecer profesionalmente. Me he desempeñado en diferentes cargos y áreas en Colombia y he participado en los planes de entrenamiento del grupo dentro y fuera del país.

Del año 2002 al 2004 estuve como Gerente de Producción en la planta de Holcim en Servia. Una experiencia, que implicó un importante esfuerzo personal, pero que sin duda me dejó un enorme legado de conocimientos para aplicar en cargos de mayor responsabilidad como el que desempeño en la actualidad”.



## Alfonso Arias, Supervisor de bombeo, Planta Puente Aranda

“El pasado 16 de diciembre mi esposa y yo nos graduamos como bachilleres, luego de acceder hace dos años al programa que la compañía impulsa para que los empleados que no lo han hecho, finalicen su educación básica secundaria.

Empezar a estudiar de nuevo, fue una tarea muy importante que nos exigió un esfuerzo grande, pero que contó siempre con el respaldo de la empresa y de nuestra familia.”



# Beneficios que garantizan bienestar

## Beneficios en educación

Fomentamos la educación de los hijos de los empleados, y la educación formal entre el personal, mediante auxilios escolares, becas y créditos para estudios técnicos, universitarios de pre y postgrado.

### Programa “Trainee”

Este programa, dirigido a jóvenes profesionales en carreras afines a la compañía, se continuó fortaleciendo en el último año con la culminación exitosa de la etapa de formación de cinco jóvenes que ingresaron al programa en agosto de 2003. En el momento se desempeñan en cargos críticos de la compañía en las áreas Comercial y de Recursos Humanos.

Educación trabajadores		
Auxilio universitario	136 beneficiados	94'970.000
Préstamos educativos	3 beneficiados	16'280.000

Cifras en millones de pesos

Educación hijos		
Primaria y secundaria	717 beneficiados	413'100.000
Auxilios y becas universitarios	68 beneficiados	31'370.000

Cifras en millones de pesos



### Carlos Pulido , Jefe de Capacitación Planta Nobsa

“Desde el momento en que ingrese al programa Trainee he tenido la posibilidad no sólo de aprender y conocer la compañía desde diferentes ópticas, sino de trabajar y aportar mis conocimientos en los tres negocios que la integran. Hasta diciembre del año pasado cuando terminó el proceso de entrenamiento manéjé el tema de desarrollo y beneficios en el sector de agregados y concretos, y en la actualidad me desempeño como jefe de capacitación de la planta de cemento; un cargo que me permite contribuir de forma directa en la proyección y desarrollo profesional de los trabajadores y de la empresa”.



### Alexander Manzano, Coordinador Centro de Control Bogotá

“Al ingresar al programa Trainee empecé a rotar por los tres negocios y los tres procesos principales, lo que me permitió conocer la compañía de forma integral, como un aspecto fundamental para entender y atender la logística de producción. Este proceso de entrenamiento es una oportunidad única de aprendizaje que me dio las herramientas para poder ejercer el cargo que me fue asignado hace dos meses, y que me abre además muchas posibilidades a futuro dentro de la compañía”.

### Nuevo programa de becas para los hijos de nuestros trabajadores

Con el objeto de fomentar talentos jóvenes entre los hijos de los trabajadores de las empresas del Grupo Holcim en América latina, que no estén en condiciones de solventar los gastos de su educación superior y tengan un excelente rendimiento académico, la Fundación Max D. Amstutz creó el programa de becas y convocó por primera vez en el mes de mayo de 2004, a todos los jóvenes interesados en participar por dos becas en cada país latinoamericano.

## Beneficios en Salud

Nuestras familias además de acceder a un póliza de hospitalización y cirugía, están amparadas por un plan de medicina prepagada (Póliza de Salud y

Planes Complementarios) que cubre al trabajador, su cónyuge e hijos menores de 25 años.

Holcim (Colombia) S.A., subsidia el 50% del valor de la póliza de medicina prepagada, de hospitalización y cirugía para todos sus trabajadores. El mismo porcentaje para los familiares del personal administrativo y el 70% para la población objeto de cobertura del personal operativo.

De igual forma, preocupados por la salud en todo momento de los trabajadores y por las circunstancias que tienen que afrontar en situaciones especiales, contribuimos con auxilios por enfermedad, maternidad, anteojos, defunción de familiares, gastos funerarios y tratamiento ambulatorio.



En noviembre fueron otorgadas las dos becas en Colombia a Edwin José Linares y Juan Carrera Quijano, hijos de dos trabajadores que se desempeñan como conductor de mixer y operario de proceso II.

#### Edwin José Linares, estudiante de Ingeniería Industrial

“Esta beca es una valiosa oportunidad de hacer realidad nuestro sueño de continuar estudiando y a la vez una responsabilidad grande que asumimos con nosotros mismos, nuestras familias, la empresa y los jóvenes para quienes podemos ser un ejemplo”.



#### Cesar Orjuela, Transcem

“Holcim me permitió hacer realidad mi sueño de ser profesional. Desde que inicié mi carrera de Contaduría Pública hasta que la terminé en diciembre de 2004, conté con el apoyo y la asesoría del departamento de Recursos Humanos para poder acceder a los créditos y auxilios educativos. Me siento orgulloso de pertenecer a una compañía que se preocupa por el progreso de su gente, que nos incentiva a ser ciudadanos ejemplares y a alcanzar nuestras metas”.

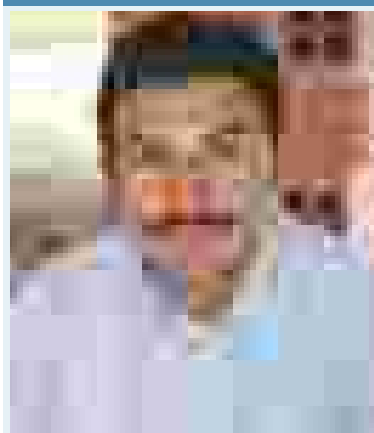


Concepto por aportes	Beneficiados	Valor
Salud	774	1.333'261.857
AFP + FSG	704	2.101'167.504
ARP	600	603'896.174
Colsanitas	729	969'772.236
Póliza de hospitalización y cirugía	828	642'514.023
Caja de compensación familiar	600	688'254.918
SENA	600	344'127.556
ICBF	600	516'191.376
<b>TOTAL</b>		<b>7.199'185.644</b>

Cifras en millones de pesos

Auxilios especiales		
Maternidad	7 beneficiadas	4'610.432
Tratamiento ambulatorio	10 beneficiados	939.146
Defunción y Antejos	33 beneficiados	6'296.000
Préstamos calamidad	16 beneficiados	19'383.485
<b>TOTAL</b>		<b>31'229.420</b>

Cifras en millones de pesos



**Evelio Sanabria León, Laborante Planta de Concretos Floridablanca, Santander**

“Llevo 10 años con la empresa y gracias a las continuas capacitaciones encaminadas al aprendizaje sobre el concreto, sus componentes y beneficios, actualmente hago parte del proceso de Control de Calidad como Analista de Concreto; se me ha dado la oportunidad de aprender y manejar diferentes herramientas que aumentan mi responsabilidad con la empresa, jefes y compañeros.

Por fortuna he contado con el apoyo de la compañía y he accedido a sus beneficios, logré adquirir una vivienda para darle una mejor calidad de vida a mi familia”.

## Beneficios en vivienda e incremento de patrimonio

Con el firme propósito de que todos nuestros trabajadores cuenten con vivienda propia, continuamos manejando un convenio con Megabanco que les permite acceder a líneas de crédito para la adquisición de vivienda, vehículo y libre inversión en condiciones más favorables de las vigentes en el mercado de capitales.

Nuestros empleados tienen también la opción de adquirir cemento a precio especial para la construcción o mejoramiento de sus viviendas.

Distribución préstamos y auxilios		
Préstamo vivienda	28 beneficiados	74'564.174
Auxilio vivienda	4 beneficiados	46'881.730
Préstamos para libre inversión	67 beneficiados	1.877'740.000
<b>TOTAL</b>		<b>1.999'185.904</b>

Cifras en millones de pesos

Préstamos para compra de cemento	
23 beneficiados	2.960'381.370

Cifras en millones de pesos



### Humberto Castellanos, Supervisor de mantenimiento Planta Puente Aranda

“El año pasado adquirí tres toneladas de cemento con un 50% de descuento para construir un piso adicional de mi casa y accedí a un préstamo para cumplirle al Fondo de empleados que en principio fue el que me prestó el dinero para terminar de pagar la casa. Con las mejoras realizadas puedo garantizarle mejores condiciones de vida a mi familia y convencerme aún más que las oportunidades de progreso profesional y familiar están dadas dentro de la empresa, sólo es cuestión de aprovecharlas”.



### Carlos Hernán Plazas, Despachador y laborante Control de Calidad Planta Chocontá

“Luego de tramitar y acceder al descuento en cemento que hace la empresa, compré 20 toneladas y empecé a construir mi casa en julio pasado. Aunque aún no la haya terminado, considero que mi principal logro es haber construido un lugar propio donde puedo vivir junto a mi esposa y mi hijo. Espero seguir superándome como hasta ahora lo he hecho dentro de la empresa”.





## Beneficios en recreación y deportes

Impulsamos la planeación y desarrollo de competencias deportivas en las que se vivenció un espíritu de solidaridad, unión y sana competencia:

- Copa Holcim de microfútbol ZCA y Teleport
- Campeonato interno de fútbol Planta Nobsa
- Torneo de bolos

Celebramos también ocasiones especiales y realizamos actividades de sensibilización, integración y reconocimiento personal:

- Día de la madre
- Día del niño
- Día del trabajo
- Día de la mujer
- Día del conductor
- Fiestas de fin de año



### Jornada de Amor por lo Nuestro

Esta actividad se realizó por primera vez en el mes de julio de 2004, en el polideportivo y en la cancha de fútbol de la planta de cemento en Nobsa, Boyacá.

Cerca de 1.000 personas entre empleados, pensionados y familiares participaron en una jornada donde reinó un espíritu de integración y familiaridad como base del propósito central de reflexionar en unidad sobre la importancia de cuidar el medio ambiente e impulsar la solidaridad social a través de acciones concretas y efectivas.

Durante toda la jornada grandes y pequeños participaron en diversas actividades recreativas, educativas y culturales como los juegos de entretenimiento y destreza para los niños, el Eco-Desafío, el rally ecológico, la feria del recuerdo, una obra de teatro y el segundo fashion de la lana.



# Accequibilidad

# El beneficio de las Comunicaciones

Por medio de las publicaciones institucionales y las actividades de comunicación orientadas a promover el conocimiento común, el diálogo permanente y la participación activa, los Ciudadanos Holcim también se vieron beneficiados en el 2004.

- Realización de talleres para las regionales
- Publicación de boletines por regiones
- Publicación de 3 ediciones de la revista “Entre Nosotros”
- Publicación visible de las políticas Corporativas
- Elaboración de la agenda y calendario 2005
- Redacción de circulares internas
- Difusión del documento “Directriz de comunicaciones en caso de crisis”
- Conceptualización y desarrollo de la campaña OH&S “Hombre prevenido vale por x 2, x 3, x4 ...”
- Apoyo en la elaboración de documentos y actividades a diferentes áreas de la compañía

Toda la comunicación organizacional empezó a enmarcarse dentro de los siete valores de marca, que al resumir la relación entre la compañía y sus públicos, fundamentaron los mensajes al interior y exterior de la organización:

- Presencia
- Relevancia
- Sencillez
- Accequibilidad
- Innovación
- Determinación
- Responsabilidad



# En busca de un desempeño sin accidentes



De conformidad con el objetivo primordial de la compañía de ser un empleador responsable y cuidadoso con la vida y la salud de nuestros empleados y visitantes, proporcionando sitios de trabajo saludables y seguros, y eliminando toda clase de riesgos, continuamos el año pasado desarrollando los módulos de la pirámide OH&S.

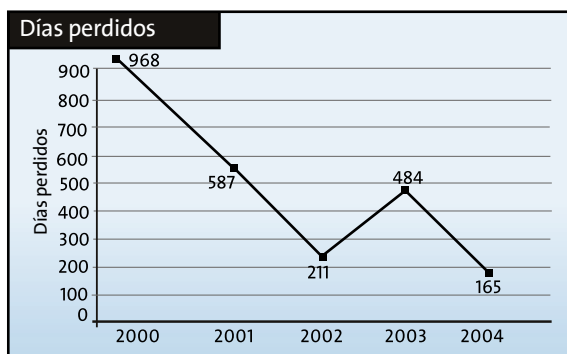
En el 2004, reforzamos los conceptos que integran la seguridad y la salud ocupacional, en especial el autocuidado, e intensificamos las acciones para controlar los riesgos que generan accidentes de trabajo, a través del inicio de la campaña “Hombre prevenido vale x2, x3, x4 ...” en todas las plantas del país.

Esta campaña comprendió la instalación de pirámides que ejemplifican el sistema de gestión OH&S; la elaboración de un informativo impreso, y el desarrollo de actividades lúdicas y piezas instructivas como juegos de mesa, concursos, afiches, botones y adhesivos para involucrar a todos los trabajadores en la identificación de los peligros, la evaluación de los riesgos y la implementación de procedimientos de trabajo seguro.

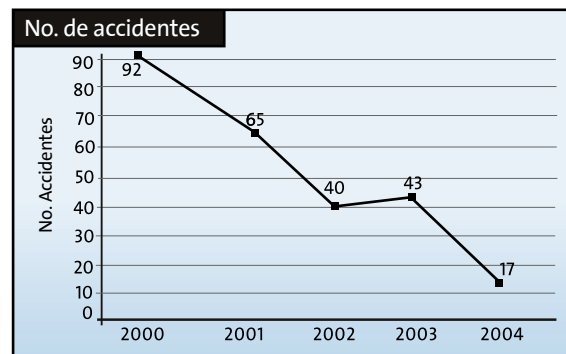


Como producto de esta labor, de la visible apropiación de la cultura de seguridad y de un mayor compromiso de todos los trabajadores frente al tema, se registró una disminución sustancial en el índice de accidentalidad y por consiguiente en los días perdidos en el año por accidentes de trabajo. Respecto al año 2003, los resultados del 2004, representan una reducción del 44%.

Los resultados alcanzados con la gestión en OH&S en cada una de las plantas de producción, nos acercan a la meta en el 2005, de llegar a alcanzar la pirámide verde OH&S, lo que significa que la práctica de una cultura preventiva sea superior a un 85% en todos los elementos que la conforman.



Consolidado Holcim (Colombia) S.A.



Consolidado Holcim (Colombia) S.A.

# Programas que confirman una buena vecindad

Durante el 2004, se desarrollaron diferentes programas con las comunidades vecinas a nuestras zonas de operación en el territorio colombiano:

Inversión en programas con la comunidad	
Inversión Holcim	829'436.000
Inversión otras entidades	212'583.332
<b>TOTAL</b>	<b>1.042'019.332</b>
<b>TOTAL Beneficiados 1.200 personas</b>	

Cifras en millones de pesos



## Educación y capacitación

### Centro Juvenil Campesino Félix Gloor

Sin duda la graduación de la primera promoción de Bachilleres Técnicos en Administración Agropecuaria y Bienestar Rural, se constituyó en el resultado más importante de este programa en el 2004.

Veintitres jóvenes de Nobsa y de otras poblaciones vecinas como Tibasosa, Iza, Mongua, Monguía, Tópaga, Gámeza y Sogamoso recibieron su título como bachilleres del Centro Juvenil Campesino Félix Gloor, el pasado 10 de diciembre.

La ceremonia de graduación contó con la presencia de alumnos, padres de familia, profesores, autoridades de la zona, y directivos de Holcim en América Latina y en Colombia.

En 1998 Holcim (Colombia) S.A., en ese entonces Cementos Boyacá S.A., inicia este programa en respuesta a la necesidad de brindarle a los niños de tradición campesina y minera de la región un lugar donde pudieran crecer, hacer las cosas propias de su edad, sin tener que renunciar a su entorno social y natural.

Fue así como se creó el Centro Juvenil Campesino Félix Gloor con la misión de “formar a niños y niñas del sector, reafirmando su condición campesina y el amor por la riqueza que los rodea, como contribución al cambio social que Colombia necesita”.

Desde entonces se ha venido consolidando un modelo de educación innovador que brinda formación integral basada en la educación formal, la capacitación técnica agropecuaria y el liderazgo comunitario, orientado a que los estudiantes salgan a trabajar por el progreso de sus comunidades por medio de proyectos productivos y coherentes con sus recursos y necesidades, y si lo desean puedan continuar sus estudios.

“A partir de este momento nuestra vida da un giro y sólo nosotros decidimos qué hacer con ella. Todos los bachilleres del mundo en este momento tienen dos caminos por elegir: el éxito o el fracaso. Nosotros hoy optamos por el primero, porque gracias a ustedes vislumbramos un mejor futuro, ustedes nos enseñaron a manejar la vida con madurez y constancia, virtudes imprescindibles para continuar en este camino en busca siempre de algo mejor...gracias a todos”.

Johana Silva Rincón, Bachiller 2004



### Otros resultados del Centro Juvenil Campesino Félix Gloor

- Aprobación por parte de La Secretaría de Educación Departamental para la expedición del título de Bachiller Técnico
- El 60% de los jóvenes graduandos ubicaron sus puntajes en el promedio Alto y Superior de acuerdo con la tabla de resultados del examen de estado
- Segunda promoción en Educación Básica, 27 estudiantes graduados, luego de culminar el grado noveno
- Aumento en un 10% de los niveles de rentabilidad de la granja del Centro Juvenil, a través del mantenimiento y desarrollo de proyectos productivos agrícolas y pecuarios
- Selección de 33 nuevos pequeños procedentes de ocho municipios para iniciar su bachillerato en la institución

### Desarrollo del diplomado “Profesionalización del Conductor con énfasis en desarrollo humano”

Dirigido a todos los conductores que prestan su servicio a Transcem S.A., en el marco del programa

“Club del Timonel” y en alianza con la Universidad Nacional Abierta y a Distancia (UNAD).

- 160 conductores y 57 conductores propietarios de equipo, terminaron su ciclo académico
- Formación en conocimientos y valores personales, profesionales y familiares que redundan en una mejor calidad de vida

### Educación Ambiental con jóvenes y niños del área de influencia del contrato de concesión 8151 en la Localidad de Ciudad Bolívar

- Conformación del grupo ambiental en el barrio “Casa de Teja” conformado por 40 nuevos jóvenes
- Realización de 2 jornadas de integración con padres de familia con el fin de vincularlos al proceso de educación ambiental



### Carlos Victor Pérez, Conductor graduado del diplomado

“Tengo 37 años de edad y desde hace ocho años transporto cemento. Durante este tiempo varias han sido las experiencias como conductor, quiero destacar el Club del Timonel, y en particular el diplomado que pude terminar satisfactoriamente junto a otros compañeros, como una oportunidad positiva que nos ha permitido tener un desempeño más responsable, al aprender aspectos relacionados con la seguridad vial y las relaciones interpersonales por ejemplo. Esto nos motiva a trabajar por una mejor calidad de vida y nos ha permitido integrarnos con los demás compañeros, pues por las mismas características de nuestro trabajo usualmente esto no es posible”.

**Capacitación y actualización para maestros de obra del área de influencia del contrato de Concesión 8151**

- Alianza con el Centro de la Construcción del SENA
- 22 maestros de obra de la UPZ 68 de Ciudad Bolívar certificados como Técnicos en Construcción
- Conformación de una Cooperativa de Maestros de construcción en la misma UPZ



**Educación no formal en disciplinas artísticas, educación ambiental y gestión de empresas en municipios del área de influencia en Boyacá**

- Resultados en Iza:
- Talleres de guitarra , flauta y percusión a siete niños de la vereda Aguacaliente
  - Continuación de la capacitación en danza folclórica a jóvenes y consolidación del grupo de danzas folclóricas, integrado por 12 personas
  - Cuatro talleres ecológicos y una jornada ecológica desarrollada con 25 jóvenes
  - 25 personas capacitadas en “Emprenderismo” y 20 en “Gestión de empresas” en conjunto con el SENA

- Resultados en Tibasosa:
- Concientización de niños y adultos de la vereda La Carrera sobre la importancia de cuidar los recursos naturales, a través de actividades como:



**Roberto Herrera, Maestro de Obra Ciudad Bolívar**  
 “El año pasado ingresé al curso de capacitación para maestros de obra junto a otros 24 compañeros del sector, con el objetivo de mejorar mi desempeño en la labor a la que me dedico desde hace 25 años como contratista. En cada uno de los módulos que cursamos aprendimos sobre diversos temas como estructuras, mampostería, electricidad, y las normativas de la ciudad vigentes desde 1997, en especial la sismoresistencia, un aspecto esencial en la actualidad para nuestra labor. Cuando estamos próximos a terminar este curso nuestro ideal es organizarnos como empresa prestadora de servicios de construcción... por lo pronto queremos sacar adelante el proyecto de ampliación del salón comunal, lo que sin duda nos permitirá aplicar lo aprendido en beneficio de nuestra comunidad”.



**Guillermo Caicedo, Instructor del SENA**  
 “El objetivo del curso de capacitación dirigido a maestros de obra, es consolidar un grupo de empresarios competitivo. Con este grupo estoy contento porque la labor para lograr este objetivo va por muy buen camino... es interesante ver como se han convertido en asesores de su comunidad, en maestros críticos que aplican sus conocimientos con propiedad. En este momento cuentan con capacidades para aportar más en las obras de las que hagan parte y consolidar sus propios proyectos”.



- Tres jornadas de reforestación en las que se sembraron 150 árboles nativos con niños de la escuela de la vereda
- Una jornada de reforestación con padres de familia. Continuación del trabajo ambiental con el grupo ecológico “Herederos del planeta”, integrado por 62 niños del sector
- Seis talleres teórico-prácticos desarrollados con el grupo ecológico en temas como caracterización animal, agroecología, civilización y desarrollo, conocimiento del entorno
- Inicio del proyecto de clasificación de basuras en la vereda y realización consecuente de cuatro jornadas de producción de abono orgánico en pilas de compostaje



## Generación de ingresos

**Promoción del desarrollo de proyectos productivos, acorde con las tradiciones, potencialidades y necesidades de las comunidades de los municipios de Nobsa, Iza y Tibasosa**

Resultados en Nobsa:

- Creación de la Escuela de Artes y oficios de la Lana, en asocio con la Cámara de Comercio de Sogamoso y la Alcaldía Municipal
- Capacitación de 55 personas asistentes a la nueva Escuela de Artes y oficios en diversas técnicas de tejido, diseños, texturas y tendencias, y en cooperativismo
- Realización del 2<sup>do</sup>. Festival de la Ruana y 1<sup>er</sup> Fashion de la Lana en busca del fortalecimiento artesanal y turístico del municipio
- Construcción de un invernadero de flores en la vereda de Chámeza para la producción y comercialización de las especies cultivadas como Azucena de Quito y Estrella de Belén
- Capacitación en técnicas agropecuarias de 8 personas de la vereda Chámeza, en convenio con el SENA



**Resultados en Iza:**

- Seguimiento y asesoría en la producción de plantas de especies nativas en los tres viveros comunitarios existentes
- Comercialización de 8.000 plantas de especies nativas como sauco, cerezo, muelle, urapán y aliso
- Apoyo en la compra y organización de 17 stands para venta de postres, junto con la alcaldía y la Cámara de Comercio de Sogamoso
- Apoyo en la realización de proyectos productivos de los alumnos de 10 y 11 del Colegio Sergio Camargo, a través de la entrega de 20 préstamos

**Resultados en Tibasosa:**

- Mejoramiento genético en 11 granjas porcícolas, pertenecientes a un igual número de familias, en convenio con la UMATA del municipio
- Construcción de cinco instalaciones para desarrollo de proyectos porcícolas

- Aumento de la rentabilidad en un 50% en la producción de cerdos
- Producción y comercialización de 4.500 plantas de especies nativas del vivero existente

**Desarrollo de proyectos de agroturismo en el municipio de Chocontá, Cundinamarca**

- Adecuación de la finca agro turística del grupo “Cuatas Suna”, para el cultivo de hortalizas orgánicas
- Definición de cuatro rutas turísticas y del plan de mercadeo como parte del Plan de promoción y comercialización del servicio de eco turismo y agroturismo que ofrece este grupo

En el 2004, se firmó un convenio con la Administración Municipal para el desarrollo de proyectos de generación de ingresos en el sector rural del municipio de Chocontá.



**Erika Pamplona Cabezas, Proyecto porcícola - Tibasosa**

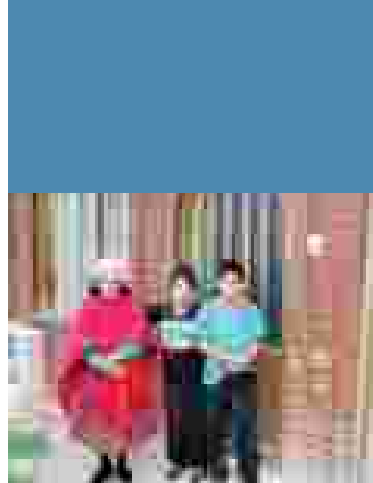
“Mis padres y yo siempre hemos criado cerdos con miras a venderlos como una pequeña fuente de ingresos, al igual que otras familias del sector. Pienso que siempre lo habíamos hecho como nos parecía bien, pero desde hace tres años tomamos capacitaciones sobre diferentes temas como reproducción, manejo de registros, saneamiento porcino, entre otros. En el último año gracias a la colaboración que recibimos para mejorar la raza y construir instalaciones, producimos más animales, ahorramos recursos, tiempo y dinero, y aprendimos algo que para mí es muy importante: valorar nuestro trabajo pues estamos haciéndolo cada vez mejor... El año pasado alcancé a vender 40 lechones”.



**Elber Gordillo, Integrante Grupo Cuatas Suna- Chocontá**

“Desde el 2004 complementamos los objetivos de nuestro grupo que se centraban en la promoción del agro y del ecoturismo. En la finca adecuada para este propósito empezamos a crear especies menores, terneros de levante y a promover la agricultura orgánica, a través de la siembra de hortalizas y algunas frutas para convertirnos en proveedores directos de estos productos en Bogotá”.





## Apoyo a la gestión local

### **Mejoramiento de vivienda en las comunidades del área de influencia en Boyacá a través del aporte de cemento y la asesoría técnica, en conjunto con el SENA, las alcaldías municipales y las propias comunidades**

■ Donación de 56.6 toneladas de cemento para el mejoramiento de la vivienda de:

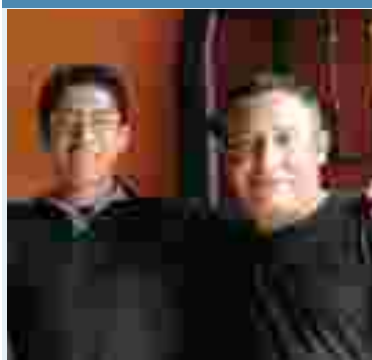
- 50 familias de las veredas Chámeza Menor y Chámeza Mayor, sector alto, de Nobsa
- 35 familias de la vereda La Carrera en Tibasosa

### **Apoyo en conjunto con otras entidades a obras de infraestructura que lideren las alcaldías municipales en las poblaciones vecinas a nuestras operaciones en Boyacá**

- Restauración de la capilla del Santo Cristo de Sogamoso
- Mantenimiento de un tramo de vía en la vereda La Carrera de Tibasosa
- Inicio de la construcción de una bodega para almacenamiento de abonos orgánicos en Tibasosa
- Pavimentación en concreto de 200 metros de la vía La Válvula en Iza
- Construcción de 13 tanques para el depósito de agua, en igual número de viviendas de la vereda Chámeza en Nobsa

■ Construcción de un tanque de almacenamiento de agua para la vereda Ayalas de Tibasosa, del cual se benefician 14 familias

■ Donación de cemento para la construcción de tanques de agua en 6 viviendas de la vereda Ayalas



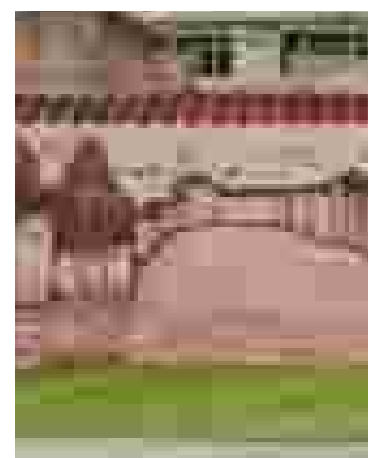
#### **Miguel Valenzuela, Habitante vereda Chámeza**

“Llevamos haciendo la casa hace dos años y nos trasladamos en diciembre del año pasado, luego de algunas mejoras que le pudimos hacer con el cemento que nos donaron. Hicimos pañetes, nivelamos la escalera, construimos el tanque, el baño, el mesón de la cocina, cositas que aunque parezcan pequeñas, significaron un gran avance en la construcción y en nuestro deseo de vivir mejor. Estoy feliz en mi nueva casa, pues ahora puedo compartir junto a mi esposa y a mis tres hijos un espacio propio y más cómodo”.

**Apoyo en el mejoramiento y embellecimiento de zonas comunales y espacios públicos de las UPZ 67 y 68 de Ciudad Bolívar, en conjunto con las Juntas de Acción Comunal (JAC) y la comunidad del sector**

En el 2004 se registraron aportes para:

- Donación para la adquisición de la sede del Jardín Infantil “Los Vaticanitos” en el barrio San Joaquín
- Mejoramiento del parque del barrio México
- Construcción de la Casa de la Cultura del barrio San Joaquín
- Mejoramiento de la zona verde del barrio Casa de Teja



**Gloria Vega, Tesorera Jardín Infantil Vaticanitos, Ciudad Bolívar**

“El Jardín Infantil empezó a operar con personería jurídica desde el año 1999, en el salón comunal del barrio San Joaquín y bajo la dirección de la asociación Mujeres Forjadoras de Futuro. Desde entonces hemos realizado diferentes actividades para recolectar fondos y obtener los permisos de funcionamiento. En la actualidad somos ocho mujeres que estamos al frente del Jardín, tenemos 94 niños y la meta es seguir aumentando en cubrimiento y calidad de la mano de las entidades públicas y privadas que nos han ayudado. El año pasado dimos un paso importante para lograrlo con el cambio a una sede más cómoda”.



**Apoyo en la realización de obras públicas de beneficio para las comunidades vecinas a nuestras plantas de concreto, en conjunto con entidades públicas y privadas**

- Construcción de la biblioteca comunitaria de la comuna 13 del municipio de Buenaventura con la participación de Pastoral Social y la Fundación Carvajal
- Pavimentación de los andenes de la vía de acceso a la escuela vecina a la planta de concreto, en Armenia y adecuación de puente peatonal usado por los alumnos de esta institución educativa
- Adecuación del comedor comunitario del barrio “Los Puentes” de la localidad de Usme, UPZ Diana Turbay

**Apoyo en la realización de actividades y eventos tradicionales en los municipios del área de influencia de la planta de cemento**

- Festival del Retorno, Iza
- Feria del postre, Iza
- Dos campeonatos de fútbol y uno de baloncesto, Iza
- Festival del Juego en la calle, Nobsa
- 2do Festival de la Ruana y 1er Fashion de la Lana, Nobsa
- Primera Feria Ambiental, Agrícola y Ganadera, Nobsa
- Encuentro de la Copla, Tibasosa



# Simplicidad

# Ejemplos vivos de sostenibilidad

Durante el tiempo de operación de la planta de agregados en el municipio de Une, se adelantó un exitoso plan de gestión social constituido por programas enfocados a las tres áreas definidas en la Política de Responsabilidad Social Corporativa.

En este Informe de Desarrollo Sostenible, queremos presentar dos proyectos de generación de ingresos que se consolidaron desde entonces en microempresas autosostenibles, como ejemplos vivos de un trabajo social que empezó hace diez años en el sector de agregados y que permanece gracias a la activa participación de la comunidad, y en este caso al trabajo permanente de las mujeres cabeza de hogar que las integran.

## Panadería El Éxito

Creada en el año de 1996, en la vereda Timasita del municipio, esta Empresa Asociativa de Trabajo está integrada actualmente por tres mujeres, quienes trabajan a diario para que el negocio se fortalezca, a pesar de los inconvenientes que se presentan.

En sus inicios recibieron asesoría legal de la empresa, que funcionaba en ese entonces para el sector de agregados con el nombre de Ingeniesa, y capacitaciones sobre panadería, contabilidad y relaciones humanas en convenio con el SENA.



### **Dora Maria Cruz, socia Panadería El Exito**

“Empezamos sólo con la panadería, salíamos a vender pan en las otras veredas, después esta labor nos fue dando para vender otros productos y abrir una sucursal en la misma vereda, que atendemos por turnos... en la actualidad atendemos todos los días desde las siete de la mañana, hacemos pan de lunes a sábado y tortas y ponques por encargo. Nos sentimos orgullosas de haber recorrido este camino, pues nos ha servido enormemente para crecer como personas y contribuir al progreso de nuestras familias...desde el 96 cambiamos la rutina de la casa, contamos con el apoyo familiar, de las alcaldías y de Holcim, lo que nos motiva a seguir adelante”.



## Surtifamiliar Une

La idea de crear el primer autoservicio de Une, congregó hace siete años a un grupo de mujeres, que en 1998, se asociaron para darle vida a una idea de negocio: Surtifamiliar Une, un lugar donde los habitantes del municipio tienen la posibilidad de acceder a los artículos de la canasta familiar a precios cómodos y en épocas especiales como diciembre a una amplia variedad de productos.

En la actualidad lo manejan cinco mujeres, quienes aplican los conocimientos adquiridos en capacitaciones recibidas sobre administración de empresas, contabilidad, recursos humanos, contabilidad y mercadeo en los diferentes cargos que existen y se turnan cada año dentro de la empresa.



### **Myriam Rodríguez, socia de Surtifamiliar Une**

“Como mujeres hemos logrado muchísimo, avanzado en un 100%, teníamos temor por enfrentar nuevas cosas, pero este trabajo nos ha permitido creer en nosotras, en nuestras capacidades, además de fortalecer lazos de amistad, que en este caso no es señal de incumplimiento, porque todas nos respetamos y respondemos con nuestras tareas como son los horarios del negocio y de la bodega”.



### **Marina Ibáñez, socia de Surtifamiliar Une**

“Nosotros somos una empresa con todas las de la ley. Contamos por ejemplo con estatutos, con un reglamento interno y con beneficios en salud. Aunque al principio fue difícil porque este es un negocio que exige tiempo y no dejan de presentarse inconvenientes como la baja en las ventas, tratamos de mantenernos como un grupo sólido y creativo, al punto de que hoy somos reconocidas dentro de la población como mujeres trabajadoras... salimos del anonimato a punta de trabajo”.

# Soluciones que garantizan relaciones duraderas

La orientación hacia el cliente como uno de nuestros postulados empresariales, nos permitió canalizar recursos para lograr un acercamiento real y una respuesta efectiva a las necesidades e intereses de constructores, comercializadores y maestros de obra.

Bajo el concepto “Soluciones en Concreto”, continuamos fortaleciendo las relaciones con nuestros clientes en el 2004, a través de actividades y programas de capacitación y acercamiento:

## Investigación

A través de mediciones sobre temas puntuales buscamos conocer las necesidades de nuestros clientes y focalizar las actividades que desarrolla la compañía para afianzar los lazos comerciales.

- Estudio de Satisfacción de Clientes
- Encuesta de Calidad Integral
- Evaluaciones post eventos y actividades del área
- Estudio Segmentación de mercado

## Programas de Capacitación

### Programa “Horas Extras de Humanidad y Servicio al Cliente”

- En esta oportunidad los seminarios que comprende el programa contaron con la asistencia de 369 clientes comercializadores

### Jornadas de Actualización Tecnológica para maestros de obra

Se desarrollaron los módulos primero y segundo de esta actividad en diferentes zonas de Bogotá, Boyacá, Cundinamarca, Tolima y Santander

- 612 maestros participaron en el primer módulo y 1.078 en el segundo módulo



### Visitas a plantas de grupos de ferreteros y constructores

- Adicional a las visitas de estudiantes, atendimos 40 visitas a las plantas de concreto y cemento en el último año, con 781 ferreterías invitadas y un total de 1.396 asistentes



### **Alianza de Cooperación para capacitación entre el Centro Nacional de la Construcción del SENA y Holcim**

■ Renovación del Convenio establecido entre el Centro de la Construcción y la Madera del SENA en Bogotá para la capacitación de maestros de obra en temas especializados de construcción. En este último año se dictaron 600 horas con un cubrimiento de 270 maestros

■ 3.330 maestros de obra participaron en la Brigada Maestra

■ 1.350 personas (distribuidores mayoristas, ferreteros y vendedores de mostrador) asistieron al Encuentro Ferretero

### **Convención Binacional de Comercializadores**

150 personas entre distribuidores de productos de construcción, transportadores y empleados de Holcim, respondieron a la invitación anual que hacemos a los comercializadores.

## Eventos

### **Brigada Maestra y Encuentro Ferretero**

En alianza con Sika, desarrollamos en Bogotá, Duitama, Tunja, Girardot, Ibagué, Neiva, Villavicencio, Yopal, Cúcuta y Bucaramanga, estos dos eventos con el fin de fortalecer la nueva imagen de Holcim y posicionar la marca de los productos y servicios.

Los asistentes a este evento que se realizó en Cartagena tuvieron la oportunidad de intercambiar experiencias en torno al negocio, el compromiso y la importancia de la lealtad hacia la empresa.



## Promoción profesional

Con estudiantes de ingeniería civil y arquitectura, y con gremios de ingenieros y arquitectos, conservamos una sistemática y constante actividad de promoción y capacitación sobre características y uso de nuestros productos.

### Programa Formación Superior para Estudiantes Universitarios

Con el objetivo de apoyar la cátedra en materiales de construcción de universidades que cuentan con carreras de ingeniería civil y arquitectura, en el 2004 atendimos 17 universidades de todo el país, a través de:

- Visita de 150 estudiantes a la planta de producción de cemento y 267 a plantas de producción de concreto
- Participación de 1017 estudiantes en conferencias sobre últimas tecnologías en productos y aplicaciones de cementos y concretos

En el 2004 también apoyamos la realización de prácticas profesionales y el desarrollo de Tesis de grado de estudiantes de las universidades Javeriana, Militar Nueva Granada y del Quindío.

Las tesis desarrolladas fueron las siguientes:

- Caracterización del concreto reforzado con fibras sintéticas y de acero para pisos industriales en Colombia
- Resistencia a la compresión del concreto bajo diferentes métodos de curado
- Influencia del retardo de fraguado en la adherencia del concreto y las barras de refuerzo
- Evaluación del concreto con bajos porcentajes de ceniza volante de Termopaipa 4 y asentamiento constante



- Adición de cenizas volantes para sistemas Outinord en construcción de vivienda de interés social fase I y II
- Formulación de un sistema para calificar la producción de concreto premezclado

Así mismo, participamos en eventos de carácter académico y profesional que congregaron alumnos, profesionales e instituciones interesados en temáticas que maneja la empresa:

- Congreso de abogados, Paipa
- Primer Encuentro de Seguridad Vial, Paipa
- Primer Congreso Latinoamericano de Estudiantes de Ingeniería Química, Bogotá
- Segundo Congreso Internacional de Ecoeficiencia Competitiva Empresarial, Bogotá
- Congreso Nacional de Economía Ambiental, Bogotá
- Presentación Programas de Responsabilidad Social, Tunal, Bogotá



# Relaciones con otras instituciones



En el último año mantuvimos activas y respetuosas relaciones con instituciones y entidades gremiales afines con nuestra actividad industrial. Es el caso de:

- I.C.P.C. Instituto Colombiano de Productores de Cemento
- CECODES Consejo Empresarial Colombiano para el Desarrollo Sostenible
- CAMACOL Cámara Colombiana de la Construcción
- ASOCRETO
- ASOGRAVAS
- FUNDESCOL, Fundación para el Desarrollo Sostenible de Colombia
- ICONTEC, Instituto Colombiano de Normas Técnicas

Dentro de las diferentes acciones adelantadas en el 2004, vale la pena destacar el acercamiento directo a diferentes autoridades del país y del departamento de Boyacá, a medios de comunicación regionales y nacionales, entre otros, con el propósito de dar a conocer la empresa, su servicio de Co-procesamiento, la labor dentro del campo de la Responsabilidad Social y proyectos especiales como la concertación adelantada con las autoridades distritales en Bogotá para llevar a cabo el Parque Minero Industrial del Tunjuelo.

El 4 de noviembre de 2004, la empresa recibió la “Orden de la Democracia Simón Bolívar”, conferida por la Cámara de Representantes, en el grado Cruz del Comendador por sus aportes al desarrollo de Colombia.



# Comunicaciones que respaldan buenas relaciones

De acuerdo con el compromiso de Holcim de crear “comunicaciones eficaces que permitan a todos los relacionados tomar decisiones, con la información suficiente, acerca de nuestros objetivos y desempeño” - tal como lo expresa la Política de Comunicaciones adoptada en el 2004- se mantuvo contacto claro y permanente con diversos grupos de interés a nivel local, regional y nacional.

En el transcurso del año se elaboraron, distribuyeron o publicaron documentos, avisos de prensa y otras piezas institucionales de comunicación en las que se proyectó a Holcim como una empresa social y ambientalmente responsable:

■ Adopción y difusión de la “Política de Comunicaciones” y de los principios que la comprenden: abierta y transparente, imparcial y oportuna, accesible y consciente de los distintos entornos de

operación de la compañía (carácter global y local).

■ Adopción y difusión del documento “Directriz para el manejo de las relaciones con los medios de comunicación”

■ Conceptualización, desarrollo editorial y gráfico de las siguientes publicaciones:

- Balance Social 2003 “Soluciones que construyen un mejor país”

- Informe Gestión Social Agregados

- Brochure sobre los programas desarrollados con las comunidades “Nuestros Programas de responsabilidad social”

- 4 ediciones de la revista “El Tejedor de Progreso”, dirigida a las comunidades vecinas a nuestra planta de cemento

■ Avisos de prensa en periódicos y revistas de circulación regional y nacional:

- El Tiempo, especial Colombia Solidaria, separata Cundinamarca, sección especial “Regiones de Colombia” y especial Día Nacional de Suiza





- La Revista de El Espectador, Especial Responsabilidad Social Corporativa
- Periódico Puente Boyacense
- Boyacá 7 días, Sección empresas destacadas
- Revista La Nota Económica, edición especial “Líderes en Calidad y Medio Ambiente”
- Portal [empleo.com](http://empleo.com), sección base empresarial
- Conceptualización y desarrollo de la campaña “Hazte ver en la vía” que promueve el uso de los elementos de protección entre los ciclistas del municipio de Nobsa y poblaciones aledañas, en conjunto con la Policía de Carreteras del departamento




# Construir para el futuro



Primer Concurso Mundial para la Construcción Sostenible – Holcim Awards for Sustainable Construction –

Este primer concurso que premiará a los mejores proyectos de construcción sostenible en el mundo, en etapa previa a la construcción, es una iniciativa de Holcim Foundation for Sustainable Construction que le permitió a la compañía en el mundo y en Venezuela fortalecer en el 2004, sus relaciones con clientes, profesionales, gremios y entidades relacionadas con el sector.

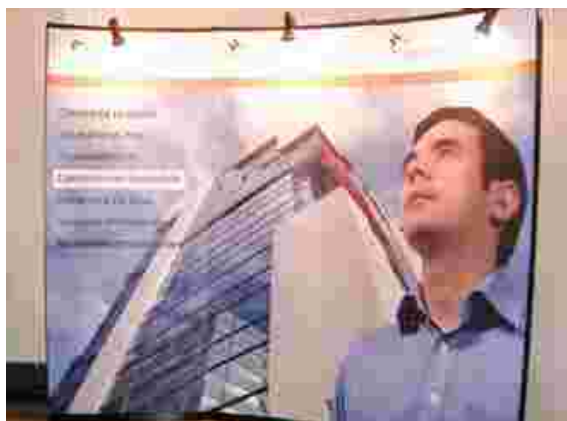
Holcim Foundation nace en el 2003, como una entidad respaldada por el Grupo Holcim, pero independiente de sus intereses comerciales. Su propósito es reforzar la conciencia del público respecto a la importancia que arquitectura, ingeniería y construcción tienen para el logro de un

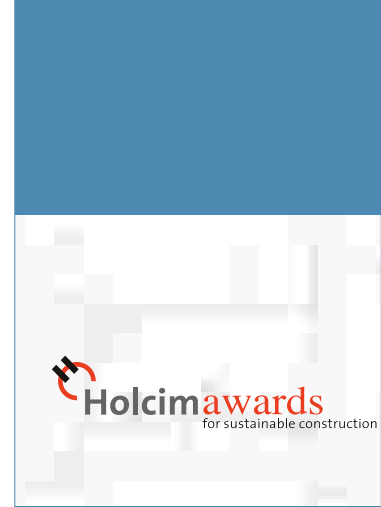
futuro más sostenible, a través del impulso de acciones que propendan por la preservación del medio ambiente y el bienestar de las próximas generaciones.

Para la organización y adjudicación de Holcim Awards, el mundo fue dividido en cinco regiones: Europa, Norteamérica, América Latina, África – Medio Oriente y Asia Pacífico. De esta forma, se convocaron cinco concursos regionales con apoyo de las compañías del Grupo Holcim que hacen presencia en cada país.

Los tres proyectos ganadores de cada región participaron en el concurso global. Para esta primera versión entregará premios por un total de 2 millones de dólares.

La inscripción de proyectos estuvo abierta hasta el 31 de marzo de 2005.





### La experiencia en Venezuela

La convocatoria al premio se inició en noviembre de 2004, en todos los países donde Holcim hace presencia. En Venezuela el 27 de noviembre tuvo lugar el Evento Cultural de Lanzamiento de Holcim Awards, al cual fueron invitados como conferencistas dos arquitectos de Colombia y Venezuela, expertos en Construcción Sostenible, y la Orquesta Sinfónica Juvenil de Colombia que presentó su recital. En el mismo mes se llevó a cabo una rueda de prensa, y se dio inicio a la ejecución del plan de medios que contempló publicaciones en medios escritos y portales de internet especializados de arquitectura y construcción, y el envío masivo de correos directos con información específica sobre el concurso.

De acuerdo con los reportes emitidos por Holcim Foundation en Suiza, Colombia desde el inicio de la convocatoria registró una fuerte actividad, reflejada en la cantidad de visitantes a la página web, que la ubicaron en el top 10 mundial, y al número de proyectos inscritos con el que estuvo dentro del top 5.









Holcim (Colombia) S.A.  
Calle 114 No. 9 - 45  
Torre B, Piso 12  
Edif. Teleport Business Park  
Bogotá D.C.

PBX: (+57 1) 629 55 58  
FAX: (+57 1) 629 46 29

