

Informe de Desarrollo Sostenible 2010

Soluciones que construyen un mejor país

Holcim (Colombia) S.A.





Huella hídrica

Hacemos parte del Proyecto Piloto SuizAgua Colombia, una alianza con tres importantes empresas de origen suizo con operaciones en el país, liderada por la Agencia Suiza para la Cooperación y el Desarrollo (Cosude), que tiene por objetivo medir la huella hídrica de nuestras oficinas y plantas para posteriormente diseñar un plan que nos permita reducirla.

A lo largo de la lectura de este documento ubicamos destacados que hacen relación al proyecto y al novedoso concepto de la huella hídrica, como recordatorio del nuevo reto que nos hemos impuesto para colaborar en la preservación del planeta. Más información sobre el tema en el capítulo Equilibrio ambiental.





Informe de Desarrollo Sostenible 2010	2
Nota del Presidente	3
Holcim, una sólida presencia	4

Enfoque estratégico 8

Visión y Misión	8
Valores y Políticas corporativas	9

Estrategia corporativa 14

Compromiso con el desarrollo sostenible y generación de valor	14
Diálogo con nuestros grupos de interés	16
Comunicación interfuncional	19
Adhesión a iniciativas sociales y ambientales	21
Gobierno corporativo	22

Desempeño económico 26

Contexto económico	26
Entrevista a Martha Pinto de De Hart, Presidente Ejecutiva de Camacol	27
Holcim, una oferta integral de productos y servicios	28
Calidad en operación y productos	31
Obras con sello Holcim	34
Innovación y tecnología	48
Contribución a la economía nacional y aporte a la gestión local	51
Indicadores financieros	54

Equilibrio ambiental 56

Entrevista a Beatriz Uribe Botero, Ministra de Ambiente, Vivienda y Desarrollo Territorial	57
Huella hídrica	58
Uso y cuidado del agua	60
Uso y cuidado de la energía	64
Uso y cuidado de la tierra	67
Generación y control de las emisiones	71
Manejo integral de residuos	74
Eco Procesamiento Ltda.	77
Servicios de transporte	79

Compromiso social 82

Entrevista a Sixto Tulio González, Supervisor de Transportes, planta Sur	83
Ciudadanos Holcim	84
Salud y seguridad en el trabajo	90
Gestión con proveedores	94
Atención a clientes	96
Relaciones con la comunidad	99
Comunicaciones corporativas	111

Tabla de Indicadores GRI 116

Informe de Desarrollo Sostenible 2010

Cada año la gestión sostenible nos plantea nuevos retos que significan oportunidades de mejora para nuestra organización tanto en lo económico como en lo social y en lo ambiental. Y son estas acciones y estos procesos de mejoramiento continuo ocurridos durante 2010 los que nos interesa compartir con nuestros diferentes grupos de interés a través del Informe de Desarrollo Sostenible que llega este año a su octava versión.

Alcance y cobertura

El Informe de Desarrollo Sostenible 2010 presenta la gestión desarrollada por Holcim Colombia S.A., y sus dos filiales: Transcem S.A., empresa especializada en el transporte de materiales y productos y Eco Procesamiento Ltda., que ofrece el servicio de disposición final ecológica de residuos industriales.

Las cifras que se presentan en el informe corresponden a datos consolidados de la operación en plantas y de los servicios que se ofrecen en todo el país. La recolección de esta información se realiza a través de fuentes primarias y secundarias y a partir de consultas puntuales a las diferentes unidades de negocio que aseguran la inclusión de toda la gestión en los diferentes niveles operacionales: individual, de plantas y consolidado global.

El informe hace evidentes las diferentes relaciones con los grupos de interés de la organización y a través de los ejercicios de materialidad buscamos dar cuenta de los intereses y expectativas que ellos nos han planteado frente a los diferentes ámbitos de la sostenibilidad. También incorporamos en el informe, algunos de los temas que el Grupo Holcim ha considerado materiales para el desarrollo de nuestra gestión.

GRI como marco de referencia

La gestión sostenible es un objetivo que atraviesa todas y cada una de las áreas en las que nuestra organización se desenvuelve, y reportar de manera clara y ordenada es un reto que ha sido posible gracias al uso de la 'Metodología para la Elaboración de Memorias de Sostenibilidad' del Global Reporting Initiative, este marco metodológico nos ha permitido informar de manera cada vez más acertada nuestra gestión sosteni-

ble y la forma como abordamos los diferentes intereses y expectativas de nuestros grupos de interés.

Suplemento Minero

Por otro lado y debido a nuestra búsqueda constante por el mejoramiento continuo, en ésta, nuestra octava versión del Informe de Desarrollo Sostenible 2010, hemos decidido incorporar el uso del Suplemento Sectorial de GRI para la industria minera (Sustainability Reporting Guidelines & Mining and Metals Sector Supplement), el cual contiene un marco de referencia para la actuación y gestión sostenible en asuntos fundamentales y característicos de las empresas mineras.

Si bien Holcim (Colombia) S.A. no es en sí una empresa minera, parte de nuestra gestión en la cadena de valor se encuentra en la explotación de minas y canteras. Por ello, decidimos avanzar en nuestro compromiso con el desarrollo sostenible en la cadena y empezamos a incorporar algunos de los temas e indicadores que el suplemento sugiere en las secciones Uso y cuidado de la tierra, Manejo integral de residuos, Salud y seguridad en el trabajo y Relaciones con la comunidad.

Dado que nos mantenemos en el proceso de mejora continua, esperamos que la versión 2011 de nuestro Informe de Desarrollo Sostenible avance aún más en la incorporación del suplemento sugiere en las secciones Uso y cuidado de la tierra, Manejo integral de residuos, Salud y seguridad en el trabajo y Relaciones con la comunidad.

Finalmente, en el marco de clasificación definido por GRI, como Holcim Colombia S.A. hemos autodeclarado nuestro Informe de Desarrollo Sostenible 2010 en el nivel A de cumplimiento.

Contáctenos

Victoria Eugenia Vargas García
Directora de Asuntos Corporativos y RRHH
victoria.vargas@holcim.com

Holcim (Colombia) S.A.
Calle 113 No. 7-45, Torre B, Piso 12.
Edificio Teleport Business Park
Teléfono (57)(1) 6295558. Fax (57)(1) 6294629

Nota del Presidente

La dinámica mundial y las características que viene manifestando el modelo de desarrollo económico, plantean constantemente retos a las organizaciones que son cada vez más demandantes, desafíos con los cuales Holcim (Colombia) S.A. está comprometido como líder en la promoción del desarrollo sostenible en el país. Por ende, cada año se convierte para nosotros en una oportunidad para identificar las brechas de gestión, emprender nuevas iniciativas y avanzar en la construcción de relaciones de confianza con nuestros grupos de interés.

2010 fue un año muy importante para nuestra organización pues logramos avanzar en temas fundamentales como la puesta en marcha del proyecto de ampliación de la planta cementera de Nobsa, con un molino de cemento de última tecnología lo que afianzó nuestro liderazgo en el desarrollo de nuevos productos.

Este logro viene acompañado de grandes aportes a los aspectos ambientales y sociales pues se optimiza el uso de recursos naturales y residuos, se aumenta la eficiencia energética y se previene la emisión de material particulado y gases de combustión a la atmósfera. En lo social, se generó una oportunidad de progreso para los municipios boyacenses aledaños a la planta con la creación de más de 700 empleos temporales directos e indirectos, durante su etapa de montaje.

Pero los retos de la sostenibilidad del planeta están en todos los frentes, por ende, como organización hemos querido vincularnos a iniciativas tan relevantes como la medición de la huella hídrica, prioridad no sólo para nuestra organización sino para el Grupo Holcim, pues el cuidado del agua es uno de los temas materiales y relevantes de nuestra gestión. Por ello, es un tema destacado en nuestra octava versión del Informe de Desarrollo Sostenible, pues queremos aportar en la sensibilización de nuestros diferentes grupos de interés frente al cuidado de uno de los recursos más importantes en la sostenibilidad del planeta y de la vida de todos los seres que lo habitamos.

Nuestra tarea ahora es avanzar en el proceso de medición de la huella hídrica para evidenciar dentro de

nuestra cadena de valor los impactos y trabajar en planes de acción concretos que nos permitan mitigarlos y propender por el cuidado y la racionalización del agua.

En el año 2010 tuvimos que enfrentar el cierre temporal de nuestra planta de agregados de Manas debido a una decisión de la Secretaría Distrital de Ambiente de Bogotá, a pesar de contar con los requerimientos de ley en orden. Asumimos la decisión y hemos manejado el proceso siempre con total respeto a la ley y a las reglamentaciones, buscando escenarios de diálogo y aportando las pruebas necesarias para demostrar el estricto cumplimiento de la ley por parte de Holcim en búsqueda de la normalización de la situación.

Nuestro compromiso con el mejoramiento continuo es total, por ello, siendo ésta nuestra octava versión del Informe de Desarrollo Sostenible, quisimos avanzar en la implementación de la metodología GRI e incluir el suplemento de minería y metales. Si bien nuestra actividad principal no es la minería, sí consideramos que algunos elementos del manejo de minas son importantes para nuestra gestión de materias primas para la fabricación de cemento, y los agregados como insumo para nuestro proceso de elaboración de concreto.

Esperamos entonces que este esfuerzo de comunicación y gestión que presentamos en este documento, se acerque consistentemente a las expectativas de nuestros grupos de interés cuyas recomendaciones hemos tenido en cuenta, y demuestre que valoramos profundamente el aporte decidido de nuestros colaboradores sin quienes todos estos logros y oportunidades no serían posibles.

Gracias por creer en una empresa empeñada en generar cada día soluciones que construyen un mejor país.

Moisés Pérez Yunes

Presidente Ejecutivo
Holcim (Colombia) S.A.

Holcim, una sólida presencia



Holcim en el mundo

Como Grupo Holcim somos uno de los principales proveedores mundiales de cemento y agregados (piedra triturada, grava y arena), así como otras actividades tales como concreto premezclado y asfalto, incluidos los servicios. El Grupo tiene participaciones mayoritarias y minoritarias en alrededor de 70 países en todos los continentes, y empleamos a unas 80.000 personas.

Tenemos mayor actividad a nivel mundial que cualquier otro grupo proveedor de materiales para la construcción y estamos fuertemente posicionados en el mercado. Un sólido crecimiento interno y externo nos ha permitido expandir nuestra posición tanto en mercados desarrollados o maduros como en mercados emergentes.

■ Presencia Holcim



Europa >

< Asia

< África

Oceanía >

Hacemos parte del Proyecto Piloto SuizAgua Colombia, una alianza de importantes empresas de origen suizo en el país, liderada por la Agencia Suiza para la Cooperación y el Desarrollo (Cosude), con el fin de reducir la huella hídrica de nuestros sitios de operación.



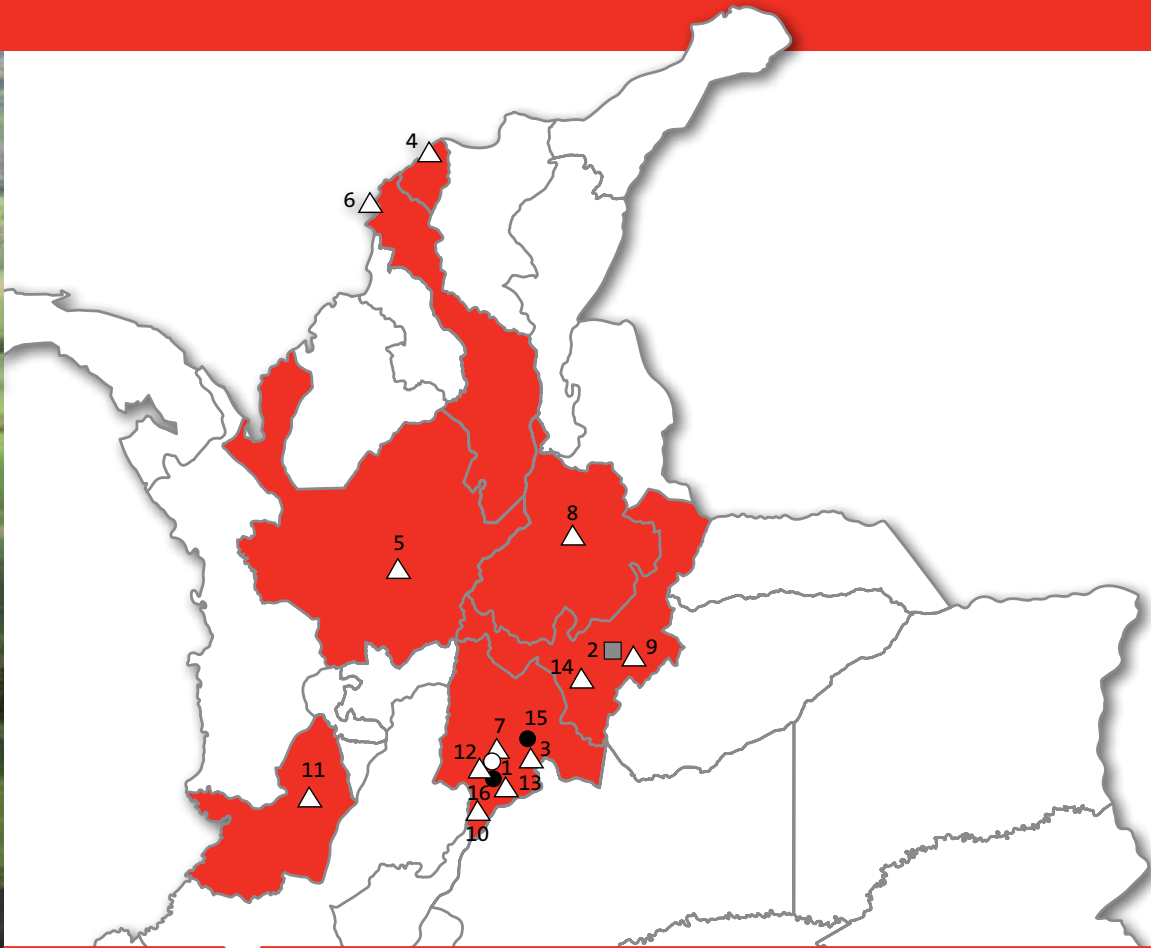
Holcim en Colombia

En Colombia, nuestro trabajo inició en 1955 y actualmente se concentra en la producción y comercialización de cementos y concretos de máxima calidad, y en la extracción de calizas, puzolana y yeso y manejo de materiales aluviales (agregados); servicios especializados de transporte de materiales y productos, a través de Transcem S.A.; y servicio de disposición final ecológica de residuos industriales, con Eco Procesamiento Ltda.

Holcim posee ocho minas propias, cinco para la producción de cemento ubicadas en Nobsa, Suescún, Tibasosa e Iza (Boyacá) y Villanueva (Santander) y tres de agregados en Manas (Bogotá), Chocontá y Une (Cundinamarca). En los negocios de cemento y agregados no se realizan pagos por el uso de la tierra en las operaciones que actualmente están activas.



Principales cifras	
1	Planta cementera
12	Plantas de concreto
2	Plantas de agregados
1.006	Trabajadores directos
1.321.335	Toneladas de cemento transportado
\$482.203 millones	Ventas netas
\$13.042 millones	Pago de impuestos y regalías
\$2.481 millones	Inversión social en las comunidades



○ **Oficinas centrales**

- 1. Teleport, Bogotá.



■ **Cemento**

- 2. Nobsa (Boyacá).



△ **Concreto**

- 3. Aeropuerto El Dorado
Planta en obra (Bogotá)
- 4. Barranquilla (Atlántico)
- 5. Bello (Antioquia)
- 6. Cartagena (Bolívar)
- 7. Chía (Cundinamarca)
- 8. Floridablanca (Santander)
- 9. Nobsa (Boyacá)
- 10. Occidente (Bogotá)
- 11. Palmira (Valle)
- 12. Puente Aranda (Bogotá)
- 13. Sur (Bogotá)
- 14. Tunja (Boyacá)



● **Agregados**

- 15. Chocontá (Cundinamarca)
- 16. Manas (Bogotá)



Enfoque estratégico

Nuestro enfoque estratégico está formado por los lineamientos emitidos por la casa matriz los cuales guían nuestras acciones: **Visión, Misión, Valores y Políticas Corporativas**. Estos principios nos permiten alcanzar objetivos específicos y por eso los interiorizamos para luego manifestarlos en hechos.

Visión

Crear los cimientos para el futuro de la sociedad.

Por eso la conciencia del desarrollo sostenible es al mismo tiempo valor agregado de nuestra operación, y una responsabilidad con la sociedad presente y futura. El compromiso de Holcim se demuestra con hechos.

Misión

Ser la compañía más respetada y exitosamente operada de la industria.

En Colombia creamos valor para nuestros clientes, empleados, accionistas y comunidades en donde realizamos nuestras actividades. Así garantizamos un desempeño industrial y comercial en medio de una competencia cada vez más fuerte.



En Colombia creamos valor para nuestros clientes, empleados, accionistas y comunidades en donde realizamos nuestras actividades. Así garantizamos un desempeño industrial y comercial en medio de una competencia cada vez más fuerte.

Valores corporativos

Las siguientes frases describen el significado de nuestros valores:

Fortaleza

- Un socio fuerte.
- La integridad y la fortaleza caracterizan a nuestra gente.
- Respaldo de una organización fuerte con liderazgo global y competente.

Desempeño

- Cumplir con nuestras promesas entre nosotros y nuestros accionistas.
- Las mejores soluciones para nuestros clientes.
- Exigir excelencia.
- Abiertos y siempre buscando nuevas y mejores alternativas.
- Mejores resultados a través del trabajo en conjunto.

Pasión

- Dedicación y compromiso; nos importa cada cosa que hacemos.
- Nos importa nuestra gente, su seguridad y su desarrollo.
- Nos importan nuestros clientes y su éxito.



- Nos importa nuestro mundo, en particular las comunidades en donde vivimos y trabajamos.
- Somos orgullosos del buen desempeño, lo reconocemos y celebramos el éxito.

Políticas Corporativas

Guían el actuar de nuestra organización y hacen parte del enfoque estratégico emitido por la casa matriz que ha originado la directriz 'Policy Landscape'; ésta contiene las políticas del Grupo y establece que todas las empresas deben adaptarlas a sus países, divulgarlas y velar por su cumplimiento.



Hasta lo reportado el año anterior, los compromisos que manejamos estaban contemplados en cuatro políticas, entre ellas la Integral que abarcaba tres temáticas afines. Con el tiempo, las diferentes temáticas alcanzaron tanta relevancia que surgió la necesidad de independizarlas y por ello en 2010 empezamos un trabajo de reformulación y divulgación de las mismas que finalizará en 2011.

Política de Responsabilidad Social Corporativa (CSR)

En el marco del principio de desarrollo sostenible, en Holcim (Colombia) S.A. consideramos la Responsabilidad Social Corporativa como parte integral de nuestra estrategia de negocio. Por lo tanto nos comprometemos a:

- Identificar y trabajar con todos los grupos de interés construyendo y manteniendo relaciones de mutuo respeto y confianza.
- Participar y contribuir de manera eficaz en el mejoramiento de la calidad de vida de nuestros empleados, sus familias y las comunidades vecinas, vinculando en procesos de desarrollo a clientes, proveedores, contratistas, autoridades y comunidad en general.

- Promover y animar la participación de los empleados en prácticas de voluntariado con comunidades vecinas que fomenten la solidaridad y el valor por la cultura local.
- Reportar ante los diferentes grupos de interés los resultados de la gestión y considerar sus sugerencias para futuras acciones.

Esta política es un elemento importante de la manera de hacer negocios y orienta nuestras decisiones y acciones. Tiene que ser integrada en las actividades de negocio y aplicada en todas nuestras zonas de influencia, respondiendo efectivamente a las necesidades de sus pobladores.

Política de Salud Ocupacional y Seguridad Industrial (OH&S)

Nuestra principal meta en OH&S consiste en lograr 'cero lesiones en las personas', es decir cero fatalidades, a través de la aplicación de estándares y directivas que reducen o minimizan los riesgos de todos los colaboradores, contratistas, visitantes y la comunidad en general, y de la estrategia 'Pasión por la Seguridad' que se sustenta en hacer de la seguridad un estilo de vida.



En el marco del principio de desarrollo sostenible, en Holcim (Colombia) S.A. consideramos la Responsabilidad Social Corporativa como parte integral de nuestra estrategia de negocio.

Cada uno de nuestros colaboradores y contratistas es responsable de conocer las reglas y procedimientos de OH&S y cumplirlos, y de estar atento a la salud y a la seguridad de otras personas, como una condición de empleo en nuestra organización. Consideramos esenciales la prevención de lesiones y enfermedades, el entrenamiento, la investigación de accidentes y actos inseguros y la aplicación de correctivos. La línea gerencial es responsable de proveer y sostener los sistemas de gestión.

Los planes, reglas y procedimientos de la política —como la Pirámide Verde o las Reglas Cardinales—, se utilizan para administrar nuestro sistema de gestión de OH&S y su cumplimiento debe ser verificado, evaluado, certificado y revisado periódicamente.

Política de Comunicaciones

Nuestras acciones de comunicación están orientadas a la búsqueda del posicionamiento y reconocimiento de la organización tanto al interior como al exterior, guiadas por una política basada en los siguientes aspectos:

Comunicación abierta y transparente

Proporcionamos información amplia y en forma continua sobre nuestro desempeño interno y externo.

Imparcial y oportuna

Informamos de todos nuestros asuntos importantes, en el momento adecuado, a todos nuestros grupos de interés: accionistas, empleados y público en general.

Accesibilidad

Nuestro compromiso con los grupos de interés se basa en el respeto, la confianza, el interés de cultivar un espíritu de diálogo abierto y consecuente necesidad de escucharnos mutuamente.

Carácter global

Somos un grupo global con compañías que operan en mercados locales, por consiguiente, nuestras comunicaciones deben tener en cuenta los distintos entornos en que operamos.

Política de Calidad

Nuestro compromiso es mejorar continuamente el desempeño, por medio de un equipo humano compe-



tente que mantiene altos niveles de calidad y servicio en la producción de cemento, concretos y agregados.

Contamos con la tecnología y los procesos necesarios que garantizan la calidad de nuestros productos, respaldados por un estricto control de proceso y de laboratorio, y un alto nivel ético.

Garantizamos el éxito de esta política mediante la medición de nuestro desempeño, con enfoque de cumplimiento, rendimiento y progreso bajo los lineamientos de nuestra casa matriz, Holcim, y promoviendo las mejores prácticas en nuestra industria.

Objetivos

1. Lograr la satisfacción de nuestros clientes en cuanto a las características del producto y el servicio, dentro de las especificaciones establecidas.
2. Mejorar la rentabilidad del negocio.
3. Mejorar continuamente la eficacia de nuestras operaciones.

Política Ambiental

En Holcim (Colombia) S.A. estamos comprometidos con el desarrollo sostenible como un factor presente

en las actividades de producción de cemento, concreto y agregados.

Este concepto se apoya en tres principios: desempeño económico, balance medioambiental y responsabilidad social, entre los cuales debe existir un perfecto equilibrio con el fin de lograr progreso económico y tecnológico, en armonía con los recursos naturales y el entorno social, y en liderar la búsqueda de alternativas viables para obtener operaciones más limpias, y de





Contamos con la tecnología y los procesos necesarios que garantizan la calidad de nuestros productos, respaldados por un estricto control de proceso y de laboratorio, y un alto nivel ético.

esta forma poder entregar a las generaciones futuras un planeta sano, habitable y con suficientes recursos.

El compromiso ambiental incluye el cumplimiento de los requisitos legales aplicables, la búsqueda de herramientas y tecnología que favorezcan la prevención de la contaminación y la mejora continua de nuestras operaciones y procesos.

Nuestras actividades se enmarcan dentro de los lineamientos establecidos por la casa matriz Holcim. Además, contamos con personal competente en constante capacitación, medimos nuestro desempeño ambiental e implementamos y sostenemos el sistema de gestión ambiental.

Objetivos

1. Racionalizar el uso de los recursos naturales para proteger el medio ambiente.
2. Promover el reciclaje y manejo ecoeficiente de los residuos.

Política de Cumplimiento

Actuar en el marco de la ley y cumplir con el conjunto de nuestras políticas internas tiene un carácter estra-

tégico y es, por lo tanto, una piedra angular de nuestro buen gobierno corporativo.

En Holcim (Colombia), como buenos ciudadanos corporativos, promovemos la realización de los negocios dentro de un marco ético, llevando a cabo prácticas competitivas transparentes, trabajando con la comunidad, protegiendo el ambiente y procurando el bienestar de nuestros empleados y sus familias.





Estrategia corporativa

Compromiso con el desarrollo sostenible y generación de valor

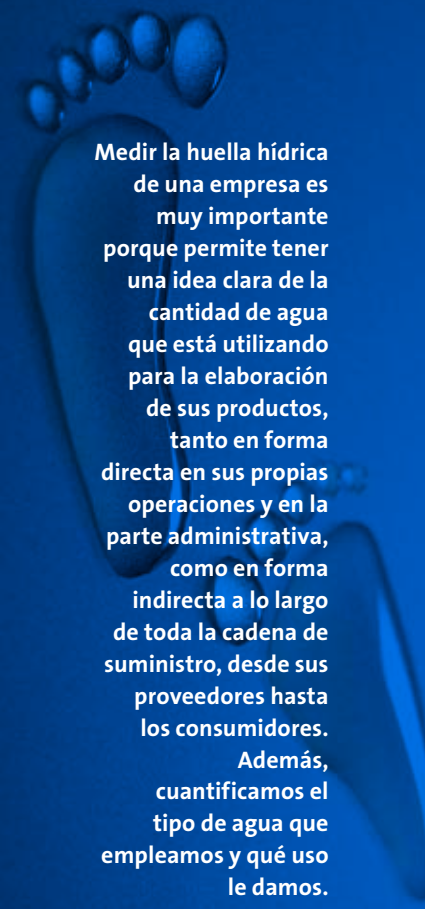
El desarrollo sostenible es un factor que refleja nuestro firme compromiso con el bienestar de la sociedad presente y futura, y rige todas las políticas adoptadas por las empresas del Grupo.

Estamos comprometidos con el desarrollo sostenible como un factor presente en todas y cada una de las actividades de las empresas del Grupo Holcim en el mundo. Para nuestra empresa esta estrategia se apoya en tres principios, entre los cuales debe existir

un perfecto equilibrio, con el fin de lograr el progreso económico y tecnológico, en armonía con los recursos naturales y el entorno social, y liderar la búsqueda de alternativas viables para obtener operaciones más limpias y seguras y poder entregar un planeta sano, habitable, con suficientes recursos a las generaciones futuras.

Desempeño Económico

Nuestro objetivo es desarrollar negocios productivos que respondan a la creación de valor de nuestros grupos de interés y sirvan a la vez para apoyar el desarrollo del país.



Medir la huella hídrica de una empresa es muy importante porque permite tener una idea clara de la cantidad de agua que está utilizando para la elaboración de sus productos, tanto en forma directa en sus propias operaciones y en la parte administrativa, como en forma indirecta a lo largo de toda la cadena de suministro, desde sus proveedores hasta los consumidores. Además, cuantificamos el tipo de agua que empleamos y qué uso le damos.

Balance Medioambiental

Buscamos maximizar la productividad de los recursos, minimizando residuos y emisiones y generando valor agregado para nuestra empresa, los clientes y sus accionistas.

Responsabilidad Social

Nos imponemos un comportamiento ético que genere desarrollo económico y al mismo tiempo mejore la calidad de vida de nuestros trabajadores y sus familias, las comunidades y la sociedad en general.



Para Holcim, agregar valor es un objetivo primordial. Es un concepto basado en tres pilares estratégicos que determinan las directrices para los sectores operativos; son el fundamento en el que se basa su fuerza de trabajo.



Diálogo con nuestros grupos de interés

La relación con nuestros grupos de interés y los procesos de diálogo que establecemos con ellos, son elementos fundamentales en la definición de nuestras prioridades corporativas.

Asuntos materiales para el Grupo Holcim

El grupo Holcim revisa constantemente sus prioridades de desarrollo sostenible para asegurarse que se encuentra trabajando en los asuntos materiales del negocio y donde puede generar diferencias importantes. Las prioridades actuales del grupo son:

- Productos sostenibles
- Impulsar la construcción sostenible
- Energía y clima
- Conservación de los recursos
- Compromiso social (incluyendo prácticas laborales, OH&S, compromiso con la comunidad y derechos humanos).

El grupo mantiene su sistema de determinación de los asuntos materiales y desde 2007, realiza una revisión importante que implementa a nivel del grupo y que le permite identificar tanto los riesgos y oportunidades frente al desarrollo sostenible, como la integración de las opiniones de los grupos de interés. Los resultados de este proceso revelan que la lista de asuntos materiales es coherente con los resultados a nivel de grupo, pero por supuesto hay diferentes ponderaciones asociadas a las circunstancias locales.

Los resultados de la última revisión de los asuntos materiales frente al desarrollo sostenible a nivel de grupo, incorporan los resultados de las revisiones de las compañías que lo integran así como los puntos de vista de la Evaluación Externa realizada en septiembre de 2009, y se muestran en el gráfico a continuación. Al contrastar con el sistema de gestión del riesgo se confirmó que los asuntos identificados en la matriz son los más importantes para Holcim.

La diferencia fundamental con la revisión anterior es que casi todos los grupos de interés externos consideraron que la gestión del agua y la de los derechos humanos deben reflejarse por separado.



La definición de nuestros asuntos materiales está determinada por los enunciados del Grupo, y por el diálogo con nuestros grupos de interés.

Grupos de Interés

Asuntos	Importancia de los Asuntos – Mirada Global		
	Baja	Media	Alta
Económico			●
Gobierno Corporativo			●
Clientes y Relación con proveedores	▬		
Impacto Económico	▬		
Medio			●
CO2 y Energía			●
Productos Eco-eficientes			●
Ambiente			●
Construcción Sostenible		●	●
Emisiones a la Atmósfera			●
Administración de Recursos y Biodiversidad		●	●
Residuos, Agua y Transporte		●	
Social			●
OH&S	▬		
Prácticas Laborales		●	●
Compromiso con la Comunidad y relaciones con los grupos de interés	▬		

- Punto de vista Holcim – resultado de los procesos de gestión del riesgo empresarial en Holcim
- Puntos de vistas de los grupos de interés externos – Resultado de las entrevistas con 16 grupos de interés externos incluidos académicos, oficiales de gobierno, Ong’s, proveedores, analistas y clientes a nivel global.
- Coincidencia entre el punto de vista de Holcim y los grupos de interés externos
- ▬ Rango de puntos de vistas de los grupos de interés externos
- ↔ Representa una clara diferencia entre los puntos de vista internos y externos
- Bajo Bajo nivel de importancia para los grupos de interés y bajo nivel de impacto actual en Holcim
- Alto Alto nivel de importancia para los grupos de interés y alto nivel de impacto actual o potencial en Holcim

FUENTE: Holcim. Corporate Sustainable Development Report 2007.



Asuntos materiales en Holcim (Colombia)

La definición de asuntos materiales para Holcim (Colombia) no sólo está determinada por los asuntos que define el Grupo a nivel mundial, sino que además se complementa con el resultado de los procesos de diálogo que se llevan a cabo a nivel local.

A diferencia del año anterior, en el proceso de retroalimentación del Informe de Desarrollo Sostenible 2009, los grupos de interés (116 participantes entre clientes, proveedores, academia, autoridades, gremios, fundaciones, ONG y medios de comunicación) fueron invitados a tres reuniones, dos en Bogotá y una en Nobsa, lo que nos permitió obtener una visión general de sus expectativas e inquietudes. Para este proceso invitamos a expertos en la metodología GRI para que compartieran con nuestros grupos de interés particularidades del proceso como en qué consisten los informes de sostenibilidad, por qué los elaboramos y cuáles son las características principales de la metodología.

Conclusiones

El 85.7% de los encuestados considera que los contenidos del informe son suficientemente claros y abarcan todos los temas que la gente quisiera conocer de Holcim. En el aspecto formal, el 71.4% cree que la



calidad del documento es excelente y el 28.6% que es buena, lo que incluye diseño, fotografías, estructura y tamaño de letra.

Para el 50% la metodología internacional GRI (Global Reporting Initiative) es muy clara y para el otro 50% se entiende; todos coinciden en que facilita la compara-

ción de la información con respecto a los años anteriores porque se puede ubicar fácilmente, guarda una estructura similar y evidencia mejoras; no obstante es importante seguir dando a conocer sus bondades para la elaboración de reportes de sostenibilidad.

Sin duda, el tema que mayor atención demandó de los lectores fue el compromiso con el desarrollo sostenible (28.6%), un tema del que nadie tiene duda es prioridad para la organización, y en segundo lugar específicamente el desempeño ambiental (21.4%) y el compromiso social (21.4%).

Un 57.1% de quienes respondieron la encuesta se vieron reflejados en el informe como parte de un grupo al cual Holcim le habla directamente.

En cuanto a la visión general de nuestra gestión en cada uno de los pilares del desarrollo sostenible, las respuestas revelan que los tres recibieron calificaciones positivas muy similares en el siguiente orden: desempeño económico (calificación de 5 por un 64.3%), responsabilidad social (calificación de 5 por un 50%) y balance medioambiental (calificación de 5 por un 57.1%).



Finalmente, los encuestados manifestaron que el informe los ayudó a tener un mayor conocimiento de nuestro compromiso con el desarrollo sostenible (78.6%) y que valoran las reuniones de socialización del IDS como muestra de transparencia y, en especial, les gustó mucho la explicación de la metodología GRI.

Comunicación Interfuncional

Ante la inquietud del Comité de Gestión sobre cómo mejorar la comunicación entre áreas surgió la idea de organizar reuniones que permitan obtener información para aprovechar objetivos, recursos y espacios comunes. Es así como se organizan reuniones entre la Dirección de Asuntos Corporativos y las áreas Comercial y de Producción. De igual forma, en los Comités de Gestión del área Comercial y de Producción están participando representantes del área Financiera; y el área de Compras realiza reuniones periódicas con los distintos usuarios para obtener información precisa de sus necesidades y mejorar la oportunidad de las entregas.

Ahora los procesos de capacitación e inducción son coordinados directamente por Recursos Humanos con los respectivos jefes de área para garantizar que sean oportunos; adicionalmente, están trabajando en la creación de mecanismos que permitirán mejorar las inducciones y el Sistema de Gestión del Desempeño, y de esta forma lograr una comunicación más efectiva. Para consolidar y aterrizar los compromisos y planes de acción propuestos por los diferentes grupos, nombramos un Comité líder formado por personas de las áreas de Abastecimientos, Tesorería, Legal, Mantenimiento de Nobsa, Recursos Humanos y un jefe de planta.



Mecanismos de comunicación y diálogo con nuestros grupos de interés

Grupo de interés	Mecanismo de comunicación y diálogo
Colaboradores	<ul style="list-style-type: none"> • Boletín virtual Info Holcim • Revista interna impresa Entre Nosotros • Intranet • Comunicación Interfuncional • Programa de reconocimiento a la innovación Ideas que dejan huella • iShare • Portal Holcim
Comunidad	<ul style="list-style-type: none"> • Revista impresa El Tejedor de Progreso (Boyacá) • Revista impresa Red de Progreso (Ciudad Bolívar) • Revista impresa El Labrador de Progreso (Chocontá) • Sitio en internet de la Fundación Social de Holcim Colombia
Clientes	<ul style="list-style-type: none"> • Encuesta de Calidad Integral en Obra (ECI) • Estudio de Satisfacción de Clientes • Boletín electrónico Hechos Concretos • Concurso Cliente Ganador
Proveedores	<ul style="list-style-type: none"> • Sistema de evaluación de desempeño
Maestros de obra, residentes y directores de obra	<ul style="list-style-type: none"> • Charlas técnicas • Jornadas de Actualización Tecnológica • Concurso Maestro Ganador en Obra
Estudiantes y profesionales en arquitectura, ingeniería civil, mecánica y ambiental, constructores y afines	<ul style="list-style-type: none"> • Holcim Awards for Sustainable Construction (Premios Holcim para la Construcción Sostenible) • Redes sociales en Facebook, You Tube y LinkedIn • Micrositio del concurso en español
Medios de comunicación	<ul style="list-style-type: none"> • Comunicados de prensa • Taller para periodistas en Boyacá • Socialización Informe de Desarrollo Sostenible • Sitio en internet de Holcim (Colombia) • Sitio en internet de la Fundación Social de Holcim Colombia
Clientes, proveedores, academia, gremios, autoridades, fundaciones, ONG	<ul style="list-style-type: none"> • Socialización Informe de Desarrollo Sostenible • Sitio en internet de Holcim (Colombia) • Eventos
Accionistas Junta Directiva Comité Ejecutivo Revisor Fiscal Autoridades financieras y banca	<ul style="list-style-type: none"> • Informes financieros



Adhesión a iniciativas sociales y ambientales

Nuestro compromiso con el desarrollo sostenible, los principios rectores de derechos humanos y las normas laborales, se manifiestan en la adhesión pública al acuerdo de Basilea de Protección Ambiental, la participación como miembro del World Business Council for Sustainable Development (en Colombia, este vínculo se evidencia con la participación en Cecodes), el apoyo al Pacto Global de la Organización de Naciones Unidas (ONU), al Consejo Colombiano de Construcción Sostenible y a nuestra vinculación a la Red Interamericana de Fundaciones y Acciones Empresariales para el Desarrollo de Base (RedEAmérica).



World Business Council for Sustainable Development



Schweizerische Eidgenossenschaft
Confédération suisse
Confederazione Svizzera
Confederaziun svizra
Agencia Suiza para el Desarrollo y la Cooperación COSUDE



Consejo Empresarial Colombiano para el Desarrollo Sostenible



Red Interamericana de Fundaciones y Acciones Empresariales para el Desarrollo de Base





Gobierno corporativo

Nos motiva el interés de ser un miembro ético y responsable de la sociedad, con base en el cumplimiento de las leyes y reglamentaciones gubernamentales, un código de ética empresarial, y un conjunto de políticas muy claras.

El Gobierno Corporativo de Holcim es parte fundamental de nuestra estrategia corporativa pues es la guía que direcciona nuestra manera de operar y es el sustento de nuestras relaciones. Toda la estructura de Gobierno Corporativo está apoyada en la Política de Cumplimiento y en el Código de Conducta de Holcim Ltd., que establece las directrices para la libre y leal competencia, así como los lineamientos en materia de soborno, corrupción y regalos, con el objeto de recibir beneficios, protección y administración de los bienes e información de Holcim, el manejo del conflicto de intereses, comunicaciones abiertas y transparentes,

así como la responsabilidad de conocer las leyes y reglamentaciones de la organización.

Estamos comprometidos con altos niveles de conducta empresarial y con el cumplimiento de los principios éticos que nos guían a nivel mundial, como nuestra participación en el acuerdo global de la ONU y nuestras políticas razón por la cual no reportamos incidentes de corrupción o de abuso de posición dominante en el mercado pues el cumplimiento cabal de nuestro Código de Conducta asegura el control sobre todas nuestras unidades de negocio.

Moisés Pérez Yunes
Presidente Ejecutivo



Jaime A. Figueroa R.
Director de Planta de Cemento



Jaime Antonio Hill Tinoco
Director Comercial



Victoria Eugenia Vargas G.
Directora de Asuntos Corporativos y Recursos Humanos



Alejandro Carballido
Director de Administración y Finanzas



Estructura

Nuestra organización opera como sociedad anónima a través de la Asamblea de Accionistas, la Junta Directiva, el Comité Ejecutivo, un Representante Legal con cuatro suplentes y un Revisor Fiscal. Nuestra más alta instancia administrativa es la Junta Directiva, compuesta por tres (3) miembros y tres (3) suplentes. Existen tres comités que apoyan la gestión de nuestra Junta Directiva, el Comité Ejecutivo, el Comité de Gerentes y el Comité de Gestión.

La elección de los miembros de la junta directiva, tuvo en cuenta su cualificación profesional, experiencia en juntas directivas, entre otras.

En 2010 la Junta Directiva se reunió cinco veces y trató temas estratégicos asociados con la gestión y el desempeño de la organización. Durante el primer trimestre del año Alejandro Carballido, asumió la Dirección Administrativa y Financiera en reemplazo de Urs Birri, quien fue promovido dentro del grupo Holcim y también hacía parte de la Junta.

Junta Directiva

Principales

Carlos Eduardo Caballero Argáez
Andreas Leu
Moisés Pérez Yunes

Suplentes

Thomas Knoepfel
Alejandro Carballido
Victoria Eugenia Vargas G.

Comité Ejecutivo

Presidente Ejecutivo

Moisés Pérez Yunes

Director de Administración y Finanzas

Alejandro Carballido

Director Comercial

Jaime Antonio Hill T.

Director de Planta de Cemento

Jaime Alberto Figueroa R.

Directora de Asuntos Corporativos y Recursos Humanos

Victoria Eugenia Vargas G.



Procesos de auditoría

Auditoría interna

Para controlar que toda nuestra gestión sea transparente, tenemos un área de Auditoría Interna que se encarga de garantizar un control efectivo para mantener la integridad de los procesos, la confiabilidad y exactitud en las medidas y reportes y la conformidad y control de las políticas y regulaciones, con el fin de mejorar la eficacia y eficiencia de los procesos organizacionales.

La independencia de Auditoría Interna local está asegurada de acuerdo con los siguientes niveles de reporte:

1. A nivel de casa matriz reporta a 'Group Internal Audit' en cuanto a metodología, sistemas de trabajo, organización e informes.
2. A nivel local reporta funcional y administrativamente al Presidente Ejecutivo de la compañía.

Con el fin de proteger nuestra buena reputación y facilitar el logro de objetivos, Auditoría Interna se encarga de identificar y reportar eventos o medidas que potencialmente puedan causar un impacto, con base en una metodología basada en gestión del riesgo que incluye:



- Establecimiento de un ambiente interno adecuado para la gestión del riesgo.
- Determinación de objetivos estratégicos.
- Identificación de eventos o noticias.
- Evaluación o valoración de los riesgos y su potencial impacto.



Además de ayudarnos a cumplir nuestros requisitos legales, designar un ICS Compliance Officer mejora la confianza de los inversores, la reputación de Holcim y en última instancia, el potencial de crecimiento a largo plazo del Grupo.

- Toma de acciones o medidas para minimizar el impacto potencial.
- Información y comunicación.
- Monitoreo y reporte del status de los riesgos.

Adicionalmente, por requerimiento del Grupo Holcim, y con la participación de los auditores externos corporativos, implementamos de manera formal todas las operaciones el Sistema de Control Interno de Holcim (ICS, por sus siglas en inglés), que establece, formaliza e implementa elementos claves de control relacionados con nuestras actividades de negocio.

Auditoría Interna Corporativa es la responsable de velar por la sostenibilidad del Sistema de Control Interno a nivel mundial. Sin embargo, en cada país se designó un ICS Compliance Officer (Oficial de Cumplimiento del ICS), que en nuestro caso es el Jefe de Contabilidad y Costos, dentro de la Gerencia de Contraloría.

El ICS de Holcim establece, formaliza e implementa los elementos claves del sistema, relacionados con las actividades de nuestro negocio. Contribuye a aument-

tar la fiabilidad de los informes financieros, ofrece un mejor conocimiento de los riesgos financieros y mejora los procesos de presentación de informes. Adicional a nuestro cumplimiento con los requisitos legales, el ICS mejora la confianza de los inversores, la reputación de Holcim y en última instancia, el potencial de crecimiento a largo plazo del Grupo.

Auditoría externa de los sistemas de gestión

Como requisito para renovar nuestros certificados de calidad ISO 9001, medio ambiente ISO 14001 y OHSAS 18001 periódicamente debemos someternos a auditorías de seguimiento por el Icontec, ente regulador, en las que son revisados todos o algunos procesos de nuestros sistemas de gestión. La auditoría y renovación del Monograma API para cementos petroleros es realizada directamente por el Instituto Americano del Petróleo.

Específicamente en seguridad industrial, el Consejo Colombiano de Seguridad realiza inspecciones anuales en la planta de Nobsa para la certificación en el sistema Registro Uniforme de Evaluación, RUC, en seguridad, salud ocupacional y medio ambiente.



Desempeño económico

Contexto económico

El panorama del sector constructor del año 2010 estuvo marcado por un crecimiento sostenido que le hizo frente a la crisis mundial, sin reducir sus niveles, y fue impulsado fundamentalmente por la edificación de vivienda. El número de unidades habitacionales en venta tuvo un incremento del 16.2% frente al 2009, con aumentos favorables de un 30% para Vivienda de Interés Social (VIS) y un 2.5% para No VIS.

Es importante anotar que el déficit estimado de viviendas son tres millones de unidades, al año se forman cerca de 350.000 hogares y sólo se construyen aproximadamente 150.000 unidades de vivienda formales.



A pesar de la incertidumbre generada por la primera y segunda vuelta para las elecciones presidenciales, el mercado se mantuvo dinámico por incentivos como el subsidio a la tasa de los créditos hipotecarios que generaron un importante aumento en las ventas; así mismo, los macroproyectos dieron un impulso especial a este tipo de propuesta que, hacia el futuro, con los 27 que quedaron pendientes de aprobación por la Corte Constitucional, se generen 300.000 viviendas.

Por cada empleo en la construcción, se crean 1.4 en el resto de sectores

“Este buen momento vivido en 2010, augura perspectivas muy positivas para el 2011 que van muy de la mano con la reactivación de la industria y el comercio, el compromiso gubernamental con la continuidad del subsidio a la tasa, que ha probado su efecto positivo, y un equipo humano al frente de la cartera en el Gobierno que conoce perfectamente el sector y puede anticiparse para eliminar los cuellos de botella”, comentó Martha Pinto de De Hart, Presidente Ejecutiva de Camacol (Cámara Colombiana de la Construcción).

Se espera que en 2011 crezcan las ventas de vivienda entre 9 y 11% en el marco de los decretos de emergencia que promueven los proyectos integrales de desarrollo urbano, y un impulso especial al ligue del subsidio y el crédito dado por el Gobierno a través del Fondo Nacional del Ahorro. Además, se espera que en el nuevo año se expida un decreto con respecto al tema del leasing habitacional, en el que está trabajando Camacol.

Incluso se espera una mayor confianza de los consumidores, empresarios e inversionistas extranjeros —estos últimos con amplias perspectivas en proyectos de inversión para atender la ola invernal—, la recuperación de las economías y el comercio exterior con los principales socios comerciales.

El sector de obras civiles se vería impulsado por proyectos como la reconstrucción de la infraestructura impactada por el invierno, el programa de mejoramiento y mantenimiento integral de corredores viales (Fase II), la adjudicación de los tramos faltantes de los Corredores Arteriales de Competitividad, CACC, y los estudios y diseños de algunos proyectos planteados en el Plan Nacional de Desarrollo. También por el impulso del Ministerio de Transporte —afirma la presidenta de Camacol— a temas importantes como la navegación fluvial y el resurgimiento del tren.

Bajo esta perspectiva, Holcim (Colombia) se posiciona como una de las compañías presentes en el país proveedora de cemento, concreto y agregados, que contribuye en el panorama general, ya que por cada peso de la industria constructora, el 19% corresponde a materiales no metálicos como el concreto, según Martha Pinto.



Martha Pinto de De Hart, Presidente Ejecutiva de Camacol

“El mercado del cemento y el concreto está representado por jugadores de gran importancia por lo que la competencia es bienvenida. Holcim es una empresa de talla mundial que se caracteriza por una gestión empresarial eficiente, con programas de sentido social y una gran conciencia por el impacto ambiental. Bajo altos estándares de calidad compete en franca lid y su inversión como grupo extranjero representa un factor importante para el sector, toda vez que no sólo ingresa mayores capitales sino también tecnología que prepara a la industria para salir a competir en el exterior”. Además se ha convertido en un importante generador de empleo debido a que por cada oportunidad laboral dada en el sector constructor, se generan 1.4 empleos en el resto de sectores.



Holcim, una oferta integral de productos y servicios

Todos nuestros productos se desarrollan bajo altas condiciones tecnológicas, los más estrictos controles de calidad y cumplen con la normatividad nacional e internacional, con el objetivo último de satisfacer de la mejor manera las necesidades de nuestros clientes.

En Holcim (Colombia) S.A. producimos y comercializamos cemento y concreto de máxima calidad, extraemos calizas, puzolana y yeso y manejamos materiales aluviales para consumo de las plantas productoras de cemento y concreto.

Cemento

Contamos con una planta en Nobsa (Boyacá) donde el proceso de producción se realiza por vía seca y se caracteriza por su tecnología de punta, tanto en producción como en el manejo ambiental.

Elaboramos diferentes tipos de cemento de óptima calidad para la fabricación de concretos y morteros con múltiples usos, así como para la industria de prefa-

bricados y la cementación de pozos petroleros, entre ellos:

- Cemento Holcim Boyacá Tipo I: para estructuras y acabados en general.
- Cemento Holcim Boyacá Tipo II: para concretos masivos y en general con requisitos de bajo calor de hidratación.
- Cemento Holcim Boyacá Tipo V: para ambientes altamente agresivos. Este producto se fabrica sobre pedidos especiales de clientes.
- Cemento Holcim para Fibrocemento: para elementos de fibrocemento prefabricado.
- Cemento Especial Tipo Concretera: para producción de concretos y morteros y concretos estructurales sometidos a altos desempeños.



Como parte del Proyecto SuizAgua analizamos el índice de estrés hídrico que muestra cuál es la vulnerabilidad de la cuenca (territorio donde todas las aguas confluyen), comparando la demanda de agua en la zona con su disponibilidad, es decir, la cantidad de agua que se necesita frente a la cantidad de agua que hay disponible, y su variabilidad, por ejemplo, si hay épocas de mucha sequía seguidas de épocas de inundaciones.

- Cemento Petrolero Clase G y Clase A: para cementación de pozos de petróleo. El cemento Clase A se usa para cubrir la primer fase o parte superior de los pozos y se fabrica sobre pedidos especiales de clientes.
- Cemento ARI Tipo III: para producción industrializada de concreto.

Unos se distribuyen empacados en sacos de 25, 42.5 y 50 kg y otros a granel en contenedores con capacidad de carga que oscila entre 30 y 35 toneladas. Nuestros empaques de cemento son 100% reciclables y las estibas para el transporte de cemento empacado son reparadas y reutilizadas en un 90%. Actualmente nuestra planta cuenta con dos molinos horizontales y un molino vertical adicional que hace más eficiente el proceso de la molienda de cemento optimizando tiempos sin alterar o cambiar su modo productivo.

Concreto

Contamos con plantas ubicadas en las principales ciudades del país:

- Barranquilla (Atlántico)
- Cartagena (Bolívar)

- Floridablanca (Santander)
- Bello (Antioquia)
- Palmira (Valle del Cauca)
- Tunja (Boyacá)
- Nobsa (Boyacá)
- Chía (Cundinamarca)
- Puente Aranda (Bogotá)
- Sur (Bogotá)
- Occidente (Bogotá)
- Planta en obra del Aeropuerto Internacional El Dorado.

Dependiendo de las necesidades de construcción de nuestros clientes, desarrollamos una amplia variedad de concretos y morteros para la construcción:

- Concreto común
- Concreto ARI (Alta Resistencia Inicial)
- Concreto pilotaje tremie
- Concreto pilotaje tornillo
- Industrializado Autocompactante
- Superfluido
- Fraguado Acelerado
- Pavex (pavimentos en concreto y pisos industriales. Producto superior)
- Pavex a 3 y 7 días



- Concreto para estampar
- Concreto Poroso
- Concreto Anti-wash-out
- Concreto Fire Proofing
- Concreto Autocompactante
- Concreto Durable
- Concre Color
- Concre Rápido
- Concreto industrializado (Contech y Outinord)
- Antilavado
- Concreto para pisos postensados
- Concreto reforzado con fibras metálicas
- Concreto de retracción controlada
- Mortero Tremie
- Mortero estructura pisos
- Mortero P&P
- Mortero Grout
- Mortero P&P Color Blanco
- Morteros con Color

Agregados

Como soporte a la operación de concreto contamos con dos plantas de agregados. La primera está ubicada en el municipio de Chocontá (Cundinamarca) y la segunda en Manas, al sur de Bogotá, las cuales producen:

- Arena triturada
- Grava 57 (1" máximo)
- Grava 7(1/2" máximo)

En nuestro manejo de agregados, contamos con la maquinaria minera para desarrollar las actividades relacionadas con la explotación, trituración, lavado y clasificación de materiales aluviales (gravas, gravillas, agregado fino, bases granulares, afirmados).



Calidad en operación y productos

Diseñamos y controlamos la calidad de los productos según las exigencias del mercado, compitiendo con responsabilidad y marcando una tendencia con altos estándares dentro de la industria cementera internacional. Nuestros procesos también son respaldados por las autoridades certificadoras.

Certificaciones en el negocio del cemento

El cumplimiento de los lineamientos internos, la normatividad nacional y la requerida por organismos internacionales, nos ha permitido contar con la certificación en las tres normas del ente regulador, para la producción y comercialización de cemento gris para la construcción.

Nuestra planta de cemento de Nobsa y las operaciones mineras de Nobsa, Iza, Suescún y Tibasosa en Boyacá mantienen sus certificaciones para los Sistemas de Gestión ISO 9001, ISO 14001 y OHSAS 18001, las cuales avalan sus procesos industriales con el enfoque de la gestión integral en calidad, medio ambiente, seguridad y salud ocupacional.

En cuanto a los productos, nuestros cementos se encuentran respaldados con el sello Icontec, y los cementos petroleros cuentan con el Monograma API, certificación internacional otorgada por el American Petroleum Institute, organismo de Estados Unidos que directamente se encarga de hacer la auditoría y renovación del monograma.

Certificaciones en los negocios de concreto y agregados

En 2010 logramos la renovación del Certificado de Gestión de Calidad ISO 9001:2008 para diseño, comercialización y producción de concreto en nuestras plantas, y para explotación y trituración de agregados pétreos en Manas (Bogotá) y Chocontá



(Cundinamarca) e ISO 14001:1994 en las plantas de agregados pétreos.

En nuestra planta de concreto de Puente Aranda, en Bogotá, contamos con el Certificado de Instalaciones y Montajes (IMI's) para grandes consumidores de combustibles con instalación fija.

Actualmente el certificado ISO 9001 está vigente para nuestras plantas fijas de concreto, ubicadas en Bogotá, Chía, Cartagena, Barranquilla, Floridablanca, Tunja, Nobsa, Bello y Palmira.

Por otro lado, el equipo móvil de las plantas de concreto de Bogotá, se encuentra inscrito y cumple actualmente con el Programa de Autorregulación Ambiental de la Secretaría Distrital de Medio Ambiente, un instrumento de gestión ambiental cuyo objetivo principal es la reducción de las emisiones de los vehículos con motor a diesel dentro del perímetro urbano del distrito capital.

Certificación para plantas en obra

En 2010 recibimos la ampliación del certificado al sistema de gestión de calidad ISO 9001 con actualización en versión 2008, para las plantas de concreto en obra, lo que nos permite tener dicho respaldo en los negocios que requieran una planta operando dentro o muy cerca de la construcción.

De las plantas en obra que tenemos disponibles, hoy se encuentra operativa la ubicada en el proyecto de remodelación y ampliación del Aeropuerto El Dorado en Bogotá. El contrato contempla condiciones muy exigentes en cuanto a operación de la planta bajo estándares de la Aeronáutica Civil y requerimientos de calidad de productos de alto desempeño.

Estos reconocimientos reafirman la confianza de los clientes y accionistas en que nuestros procesos, productos y servicios siguen altos estándares de calidad, nos permiten demostrar nuestro compromiso social, un manejo ambiental responsable, nos dan una ventaja competitiva en la industria al asegurar un adecuado control de las actividades que realizamos, y nos consolidan como líderes del sector industrial colombiano.



Contamos con las siguientes certificaciones otorgadas por el Instituto Colombiano de Normas Técnicas y Certificación Internacional (Icontec Internacional)

En cemento

Certificado ISO 9001:2008 - Producción y venta de cemento gris para la industria de la construcción.	Certificado SC 235-1
Certificado ISO 14001:2004 - Sistema de gestión ambiental de la planta Nobsa, y las operaciones mineras de Nobsa, Iza, Suescún y Tibasosa.	Certificado SA 025-1
Certificado OHSAS 18001:2007 - Salud Ocupacional y Seguridad (OH&S) de la planta Nobsa y las operaciones mineras de Nobsa, Suescún e Iza.	Certificado OS 004-1
Sello de calidad producto. C10 T 05 - Especificaciones Cemento Especial / Especial Tipo Concretera.	Certificado CSC 0008-4
Sello de calidad producto. C10 T 07 - Especificaciones Cemento ARI Tipo III	Certificado CSC -0008-3
NTC No 121 - Cemento Portland, especificaciones físicas y mecánicas	Certificado CSC 0008-1
NTC No 321 - Cemento Portland, especificaciones químicas.	Certificado CSC 0008-2

Certificación de calidad otorgada por el Instituto Americano del Petróleo (API)

Monograma 10A - 0032 - Cemento Petrolero Clase A y Clase G.	Certificado 10A-0032
---	-----------------------------

En concreto y agregados

Sistema de gestión ambiental por explotación y trituración de agregados pétreos en las operaciones de Manas y Chocontá.	Certificado ISO 14001:2004
Diseño, comercialización y producción de concreto en todas las plantas en Colombia, para la explotación y trituración de agregados pétreos en las plantas de Manas y Chocontá y ampliación a plantas en obra.	Certificado ISO 9001:2000 con actualización a 2008.
Certificado de Instalaciones y Montajes (IMI's) para grandes consumidores de combustibles con instalación fija, del Ministerio de Minas y Energía.	





Obras con sello Holcim

La actividad constructora de un país crea además de desarrollo, oportunidades de empleo, impulso arquitectónico y creación sostenible. Hacer parte de los proyectos arquitectónicos de Colombia no sólo es un reto de mejora continua de nuestra oferta, sino la oportunidad de evidenciar, sobre diseños y funcionalidades reales, el desempeño de los productos que le dan un sello de garantía a cada obra

Gerencia de Proyectos Especiales

Uno de nuestros grandes logros en 2010 fue estructurar la Gerencia Comercial de Proyectos Especiales, un área especializada diseñada para atender grandes proyectos de infraestructura. Con el auge del sector de la construcción en el país le apostamos a convertirnos en protagonistas de la ejecución de la infraestructura en Colombia brindando soluciones específicas para las necesidades de importantes obras, acordes a las nuevas dinámicas del mercado.

A corto y a mediano plazo estamos realizando los análisis y soportes técnicos requeridos en grandes proyectos hidroeléctricos, portuarios, viales, mineros, entre otros, y hacemos parte de un número muy importante de obras civiles de mediana magnitud pero de gran impacto local, a la vez que soportamos los requerimientos que los planes de exploración petrolera demandan.

En el largo plazo proyectamos posicionarnos en un medio altamente competitivo, con propuestas de aprovisionamiento de cementos y concretos con los más altos estándares de calidad, manteniendo una amplia conciencia por el desarrollo sostenible.





Imagen modernización del Aeropuerto Internacional El Dorado



Bogotá Business Center

Bogotá

Modernización y expansión del Aeropuerto Internacional El Dorado

Sobre nuestro servicio comenta Miguel Ignacio Forero, Gerente del Proyecto del Consorcio Constructor Nuevo Dorado: “El desempeño de los productos Holcim y la calidad de los mismos dentro de esta megaobra han sido muy buenos. Aplicados en las estructuras para los edificios y plataformas para aviones, donde se requieren eficiencias máximas, nos garantiza poder tener una obra con altos estándares que responden muy bien al valor prioritario que representa para el país”.

Proyecto: Modernización y Expansión del Aeropuerto Internacional El Dorado.

Cliente:	Consorcio Constructor Nuevo Dorado.
Ubicación Actual:	Costado Norte de la Calle 26, paralelo al antiguo terminal de carga.
Ciudad:	Bogotá D.C.
Presencia:	Planta en Obra de Holcim (Colombia) S.A.
Capacidad de producción:	300 m ³ día.
Mixer asignadas:	10.
Producto:	Concreto Común, Concreto ARI, Concretos Pavex MR, Concreto Pilotaje Tremie, Concreto Pilotaje Tornillo, Relación agua cemento y Concreto de Retracción Controlada.
Impacto:	Las obras de modernización y expansión de este terminal aéreo colombiano son tal vez unas de las más importantes en los últimos años, pues proveerán los equipamientos claves para la competitividad del país y lo convertirán en el centro de conexiones y el muelle de carga más eficiente de Latinoamérica, para el comercio, turismo y movilidad internacional.



Edificios Altos de la Pradera, etapa 1



Edificio de oficinas Capital Park

Otras obras con sello Holcim

Bogotá

- Corredor de la Décima
- Apartamentos Alcaparros Etapa 2
- Apartamentos Palos Verdes Etapa 3
- Urbanización Darwin
- Urbanización LaPlace
- Proyecto El Jardín en Ciudadela Parque La Felicidad
- Apartamentos Campiña de Refous 1
- Apartamentos Mirador de Castilla III
- Urbanización Solarium de Pontevedra
- Urbanización Torres del Sol
- Parque Residencial San Jerónimo de Yuste
- Proyecto de vivienda San Andrés
- Urbanización Oqyana
- Apartamentos Balcones de la Alameda
- Urbanización Salitre Alto Reservado
- Urbanización Villa de los Ángeles I
- Apartamentos Reserva de la Sierra Etapa II
- Panoramic - Eco Business Club
- Apartamentos El Bosque y El Sendero en La Felicidad
- Tiendas Easy Américas
- Chicó Business Park
- Clínica Los Nogales
- Apartamentos Villa Alsacia
- Fundación Cardio Infantil
- Canal Chiguaza
- Universidad de la Sabana, Facultad de Comunicación - Bloque K
- Universidad de la Sabana, Administración Instituciones de Servicio y Gastronomía - Bloque L



Apartamentos Dimonti



Cárcel La Picota



Doble Calzada Briceño-Tunja-Sogamoso



Boyacá, Casanare y Arauca

Doble Calzada Briceño-Tunja-Sogamoso

Este megaproyecto, que unirá la zona industrial de Boyacá con Bogotá, es uno de los más reconocidos a nivel del país por la ostensible reducción de los tiempos de desplazamiento.

Esta obra, que tiene un trazado con todas las especificaciones técnicas de las vías modernas, ayudará a que esa zona del país tenga un mejor flujo de transporte, una conexión más inmediata y un respaldo al turismo de la región.

“El cemento suministrado por Holcim ha sido de primera —afirma el Jefe de Laboratorio del Consorcio—. Los análisis de calidad que hemos hecho para las diferentes estructuras nos han permitido comprobarlo, al punto que podemos decir que sus cementos han brindado la confiabilidad necesaria para que esta vía no sólo sea más sostenible sino durable”.

Proyecto: Doble Calzada Briceño-Tunja-Sogamoso

Cliente:	Consorcio Solarte-Solarte.
Lugar:	Vía Bogotá-Sogamoso.
Departamentos:	Cundinamarca y Boyacá.
Producto:	Cemento Especial Tipo Concretera, empacado en bultos de 42.5 Kg.
Impacto:	Siendo una de las megaobras de los últimos diez años en materia vial nacional, es un termómetro eficaz para los productos Holcim en la construcción, rehabilitación y mejoramiento de una doble calzada con longitud de 200 Km.



Transversal del Sisga

Tomamos medidas para reducir nuestra huella hídrica, trabajando en nuestras plantas y con nuestros proveedores y clientes, para de esta manera contribuir a la conservación de los recursos naturales de las generaciones futuras, en una tarea que combina acciones de responsabilidad social y ambiental.

Transversal del Sisga

Esta importante vía, unida a la Transversal de Boyacá y la del Cusiana, son los corredores de competitividad que garantizarán la conexión vial con los llanos orientales y el centro del país, así como una salida para esta región, a los principales puertos marítimos. La reducción de tiempos de desplazamiento es uno de los factores más atractivos pues va a descongestionar la vía y a permitirles a los viajeros dos horas menos en el desplazamiento entre Yopal y Bogotá. Un incentivo para el comercio y el desarrollo del país.

Sobre nuestros servicios, comenta el ingeniero Oscar Játiva, Director de Obra: “Contratamos con Holcim por tres elementos importantes, un buen producto, precio favorable y facilidad de transporte. La experiencia fue muy positiva sobre todo en aquellos puntos importantes como cunetas, pavimento y puentes donde hemos requerido cemento estructural”.

Proyecto: Transversal del Sisga

Ciente:	Consortio Solarte-Solarte.
Lugar:	Vía El Sisga-Machetá-El Secreto.
Departamento:	Boyacá.
Producto:	Cemento Especial Tipo Concretera, empacado en bultos de 42.5 Kg.
Impacto:	Al ser un corredor complementario de competitividad, esta obra garantizará la conexión de los Llanos con el centro del país.

Otras obras con sello Holcim

Duitama
Robledales Parque Residencial
El Rincón de la Floresta Club
Clínica Unidad Renal Duitama Fresenius, Edificio Yarmuk Center
Sogamoso
Laboratorio de la UPTC Seccional Sogamoso
Tunja
Cámara de Comercio de Tunja
Edificio Atrium
Comercializadora Internacional Milpa



Doble Calzada Bogotá-Villavicencio

Cundinamarca

Doble Calzada Bogotá-Villavicencio

“El diseño de este proyecto –comenta Jairo Charry, Ingeniero de Coviandes– recibió el premio Nacional de Ingeniería 2010 de la Sociedad Colombiana de Ingenieros. Esta obra conecta la media Colombia de los Llanos Orientales con la parte central del país, y es considerada una de las carreteras más estratégicas por comunicar una región con un gran potencial en materia de desarrollo económico y turístico, como los Llanos”.

Según Coviandes, operador actual de la obra, serán intervenidos 27,8 kilómetros en la calzada nueva y se harán mejoras a la carretera existente (7,9 kilómetros), lo que implica la construcción de 15 viaductos. Lo ejecutado hasta la fecha corresponde a obras menores, pero en un futuro cercano se realizarán obras de envergadura como puentes de grandes luces y túneles. El proyecto estará terminado para el 2017.

“En lo que va del convenio –continúa Charry– en el sector de Puente Quetame hasta Villavicencio hemos utilizado los concretos preparados en campo con cemento Holcim y se han desempeñado muy bien. La calificación del servicio, la entrega y la calidad del cemento, son buenos”.

Hoy, declarado por el presidente de la República Juan Manuel Santos como proyecto de interés nacional para la conectividad y competitividad de la altillanura colombiana, permitirá el desarrollo de la región y el abastecimiento de alimentos y energía al país en los próximos años.

Proyecto: Doble calzada Bogotá-Villavicencio.

Cliente:	Concesionario Coviandes S.A.
Lugar:	Vía Bogotá-Villavicencio.
Departamento:	Cundinamarca y Meta.
Producto:	Cemento Holcim Boyacá Tipo I, empacado en bultos de 50 Kg., pero a partir del 2011 también se les suministrará Cemento Especial Tipo Concretera a granel.
Impacto:	Intervención con productos diversos en una de las obras más importantes del país, que reducirá el tiempo de recorrido a 25 minutos entre las capitales y mejorará notablemente las condiciones de vulnerabilidad de la carretera.

Doble Calzada Bogotá-Villavicencio





Puentes sobre el río Coello en la vía Girardot-Ibagué

Puentes Doble Calzada Girardot-Ibagué

La Doble Calzada Girardot-Ibagué es una de las grandes vías que ha demostrado eficiencia en el tiempo de ejecución, e incluye la construcción de dos puentes sobre el río Coello.

Como la nueva vía ahorra 12.5 kilómetros al trazado anterior y está diseñada para ser transitada velozmente, se estima que la economía en tiempo supere los 20 minutos.

Las adecuaciones permitirán acortar el recorrido en unos 40 minutos, acercando aún más al comercio y al turismo, a ciudades como El Espinal o Flandes. Los dos puentes construidos sobre el Río Coello no sólo permiten mantener el trazado ideal para la doble calzada sino también la comunicación de dos zonas agroindustriales muy importantes del departamento del Tolima.

“Holcim suministró el cemento requerido para los 8.300 m³ de concreto que demandó la construcción del proyecto con excelentes resultados en el comportamiento. Vale resaltar que en la construcción de la superestructura en dovelas sucesivas los concretos fabricados con Cemento Especial Tipo Concretera presentaron y cumplieron las resistencias iniciales

requeridas a los tres días para poder realizar los tensionamientos correspondientes, hecho que permitió cumplir con el programa de obra establecido para el proyecto”, anota la Ingeniera María Carolina Contreras, Directora Técnica de la Concesionaria San Rafael S.A., vocera del consorcio.

Proyecto: Puentes Doble Calzada Girardot-Ibagué.

Cliente:	Conorcio Colpatria-Mincivil-Latinco-Termotécnica.
Lugar:	Vía Girardot-Ibagué.
Departamentos:	Cundinamarca y Tolima.
Producto:	Cemento Holcim Boyacá Tipo I, empacado en bultos de 50 Kg., pero a partir del 2011 también se les suministrará Cemento Especial Tipo Concretera a granel.
Impacto:	Proyectada a septiembre de 2011, incluye obras de adecuación, ampliación y construcción de la doble calzada que ahorrará en unos 25 minutos el tiempo entre esos dos destinos pues tiene 12.5 km. menos que la del trazado original.



Zona Franca del Caribe

Costa Atlántica

Zona Franca del Caribe

Ubicado en Barranquilla, es un destacado proyecto desarrollado bajo el nuevo régimen de zonas francas, concebido principalmente para el sector de la construcción y afines. En la primera y segunda etapa se piensa agrupar empresas industriales, de servicios y comerciales en un área de 1.125.000 metros cuadrados.

Dentro de las fortalezas con las que cuenta están las amplias zonas comunes, que en las tres etapas del proyecto suman más de 200 mil metros cuadrados; 190 mil metros de vías en concreto rígido con un par vial principal de 27 metros de ancho, y más de 65 mil metros cuadrados de andenes, servicios públicos, oficinas de la DIAN dentro del parque y vigilancia con la más alta tecnología.

Proyecto: Zona Franca del Caribe.

Ciente:	Zona Franca La Cayena.
Ubicación actual:	Km. 8 vía Tubará.
Ciudad:	Barranquilla
Producto:	Concretos de diferentes resistencias, en su mayoría Pavex.
Impacto:	Esta zona franca ubicada en Barranquilla es el punto más estratégico para el comercio de las Américas y del Caribe por su cercanía a mercados como el de Estados Unidos o México a sólo 1.800 Km., España y Europa a 7.200 Km., o a países de Latinoamérica a través del Canal de Panamá.



Zona Franca del Caribe



Zona Franca del Caribe

Según Naín Caba, Jefe de Mantenimiento Locativo: “La Zona Franca del Caribe no sólo es una obra más; es la oportunidad para crear empleo en el sector, nuevas empresas y el desarrollo de la economía colombiana. En este proceso hemos ido de la mano con Holcim con un producto de excelente calidad, efectivo, con una buena facturación, y un desempeño casi del 100% en pavimento, andenes, columnas, vías de segmentación de malla revertida o de seguridad que se complementa con un servicio, entregas y calidad excelentes”.

Otras obras con sello Holcim en Costa Atlántica

Cartagena

Muelle de Ecopetrol
 Edificio Puerta del Mar
 Edificio Punta Castillo
 Edificio Luna del Mar
 Edificio Mistral
 Edificio Puerto Velero
 Edificio Heritage
 Barlovento 106
 Edificio Ópalo

Barranquilla

Restaurante El Corral
 Restauración Plaza de San Nicolás
 Edificio Mykonos
 Edificio Bellini
 Megacolegio Lipaya
 Helm Bank
 Centro Empresarial Ocean Tower
 Centro Comercial Gran Boulevard



Edificio Gecolsa

Antioquia y Eje Cafetero

Edificios Gecolsa

En una primera etapa se construyeron tres edificios (NTS, Almacén y Cat Rental) con un área de 8.460 m², además de obras de urbanismo y puente de conexión entre la primera y la segunda etapa, y una tercera fase con 1.387 m² construidos donde se adelantaron obras del edificio de oficinas y del taller de servicios. Además se realizó la canalización de la quebrada Cien Pesos que colinda con el terreno de la sede.

“La experiencia con los productos de Holcim fue muy positiva pues cumplieron con los parámetros de resistencia del concreto y módulo de rotura, en el caso de los pisos. La organización nos ofreció esmero en el cumplimiento de las entregas y buena empatía con el equipo de construcción de la obra”, afirmó Carolina Balcázar Hernández, Coordinadora de Comunicaciones Coninsa Ramón H. S.A.

Proyecto: Edificios Gecolsa	
Cliente	Constructora Coninsa Ramón H.
Ubicación actual	Calle 50 Sur con Avenida Las Vegas.
Ciudad	Sabaneta, Antioquia.
Producto	Concreto Común, Pavex y Grava.
Impacto	Gecolsa es el distribuidor No. 1 de Caterpillar en Colombia. Venta, alquiler, soporte técnico y repuestos de equipos de la marca hacen parte de su portafolio.

Otras obras con sello Holcim	
Girardota	Parque Industrial del Norte
Medellín	Edificio Caracterización de Materiales
	Parqueaderos Éxito
	Parque Biblioteca 12 de Octubre
	Cooperativa de Salud San Esteban
	Doble Calzada las Vegas
	Colegio Mayor de Antioquia
	Intercambio Vial La Madera
	Hotel Boutique The Charlee



Vida Centro Profesional

Valle del Cauca

Vida Centro profesional

Novedoso proyecto inmobiliario ubicado en la ciudad de Cali, diseñado con un concepto de integralidad que articula servicios de salud junto a una moderna zona comercial y de servicios; creado como clúster para satisfacer las necesidades de los profesionales de la salud y de todos sus usuarios.

Cuenta con tres edificios, dos pegados en forma de 'L' de once pisos y uno de seis niveles ubicado justo al frente de la 'L' que cuentan con servicios complementarios de comercio, plazoleta de comidas, bancos, 348 consultorios, clínica de hospitalización de tercer y cuarto nivel de complejidad, una zona especializada en hematología y área Comfenalco.



Proyecto: Vida Centro Profesional.

Cliente:	C&C Arquitectura e Ingeniería S.A.
Lugar:	Calle 5 D # 38 A 35, Cali.
Departamento:	Valle del Cauca.
Producto:	Concretos de diferentes resistencias como Concre Rápido, Concreto ARI, Concreto Común, Superfluido, entre otros.
Impacto:	Ubicado en el barrio Tequendama, cerca de Imbanaco, 'el sector de la salud', Vida Centro Profesional es una propuesta arquitectónica novedosa donde sobresale el color, las excelentes vías de acceso desde cualquier punto de la ciudad y múltiples servicios. Un proyecto multipropósito de alto impacto en la ciudad.

Otras obras con sello Holcim

Cali

- Aldebaran
- Universidad Cooperativa de Colombia, sede Cali
- Campo Verde
- Miró Apartaloft
- Santiago del Oeste
- Telecenter Panamericana DirecTV
- Bodegas y planta Studio F



Troncal Central del Norte

La Troncal Central del Norte permite comunicar eficientemente los departamentos de Cundinamarca, Boyacá, Santander y Norte de Santander.

Santanderes

Troncal Central del Norte

También llamada Ruta Nacional 55, es un importante corredor de la Red Nacional de Vías de Colombia que cubre el trayecto Bogotá-Cúcuta en la frontera con Venezuela, y alcanza los 603,3 Km. de longitud.

“Esta importante obra permite comunicar eficientemente los departamentos de Cundinamarca, Boyacá, Santander y Norte de Santander, e implícitamente a Colombia con Venezuela”, afirma el Ingeniero Juan Gabriel Gómez, residente de la obra.

Nuestros productos están presentes en el tramo entre Capitanejo (Santander) y Presidente (Norte de Santander). En total son 102 Km. en los cuales, según el ingeniero Gómez, se han presentado los mayores retos frente a la ola invernal.

“El 2010 fue un año en el que tuvimos concretos Holcim eficientes, un servicio excelente porque siempre estaban atentos a cualquier inconveniente y unas entregas donde los inconvenientes fueron mínimos”, afirma el vocero del Consorcio San José de Miranda.

Proyecto: Troncal Central del Norte.

Cliente:	Consorcio San José de Miranda (Colpatria, Latinco y HB).
Lugar:	Vía La Palmera-Málaga-Presidente.
Departamento:	Santander.
Producto:	Cemento Holcim Boyacá Tipo I, empacado en bultos de 50 Kg. y Cemento Especial Tipo Concretera a granel.
Impacto:	Esta antigua ruta del Libertador Simón Bolívar, es una de las vías más importantes del país por comunicar los departamentos de Cundinamarca, Boyacá, Santander y Norte de Santander y conectar dos importantes troncales del Sistema Nacional de Vías, la Troncal Central y la Troncal del Magdalena.



Transversal del Carare

Transversal del Carare

Hace parte de la Ruta Nacional 62 de la Red Nacional de Vías del departamento de Santander que cubre la ruta Puerto Araujo-Tunja. Es uno de los Corredores Arteriales Complementarios de Competitividad de alta importancia estratégica para el desarrollo del país.

Esta vía ha sido planeada para unir la Troncal Central (Bogotá-Bucaramanga) con la Troncal del Magdalena que pasa por Puerto Araujo.

Según información suministrada por personal técnico del proyecto: “Se ha trabajado con el cemento de Holcim, con el cual se ha logrado el máximo beneficio sin ningún problema en las construcciones. Sus productos están presentes en todo el proyecto, principalmente en concreto para obras de arte y capa de rodadura de pavimento rígido. Temas como calidad, servicio y entrega de productos han sido sobresalientes”.

Proyecto: Transversal del Carare - Sector Cimitarra-Landázuri.

Ciente:	Consortio Transversal del Carare (Procopal S.A., Ingeniería de Vías S.A.).
Lugar:	Vía Cimitarra-Landázuri.
Departamento:	Santander.
Producto:	Cemento Holcim Boyacá Tipo I, empacado en bultos de 50 Kg. y Cemento Especial Tipo Concretera a granel.
Impacto:	Este corredor complementario planeado para entrega en 2013, en el cual Holcim estará presente en 30 kilómetros, reducirá en cuatro horas el viaje entre Tunja y el Río Magdalena. Las obras incluyen mejoramiento, rehabilitación, construcción y mantenimiento.

Otras obras con sello Holcim

Bucaramanga

- Homecenter Bucaramanga
- Cacique Centro Comercial
- Natura – Torres 1, 2 y 3
- Viaducto Carrera Novena
- Hotel Guayacán
- Glassec Ltda.
- Bodega La Esmeralda
- Pastas Gavassa



Innovación y tecnología

Permanecer a la vanguardia en tecnología nos permite ser competitivos frente a las demandas de nuestros clientes y responder con eficiencia a los retos que impone la sostenibilidad.

Ampliación planta de cemento de Nobsa

En junio de 2010 inauguramos el proyecto de ampliación de nuestra planta de Nobsa con el fin de mantener nuestra posición de liderazgo en un mercado competitivo, mejorar nuestros niveles de producción y llevar progreso a la zona. Se trata de una nueva línea de molienda para crear un sistema integral de producción de cemento, desde la preparación de las materias primas hasta su almacenamiento y despacho.

El proyecto incluye un sistema de recibo, trituración/cribado y prehomogenización con apilador y reclamo para la puzolana, la escoria y el yeso. Estos materiales son almacenados y distribuidos desde un sistema de

tolvas y finalmente alimentados, junto con el clínker (componente principal del cemento), al nuevo molino vertical de rodillos de última generación, especial para la fabricación de cementos Portland y cementos con alto contenido de escorias u otras adiciones minerales.

Para soportar el incremento en la producción, construimos además un nuevo silo multicámara de 14.000 toneladas donde se pueden almacenar diferentes tipos de productos; desde ahí es posible despacharlos a granel desde sus dos estaciones de cargue y pesaje en línea, o en forma de sacos, pasando previamente por el moderno sistema de empaque.

Los objetivos principales que perseguimos con la implementación de este proyecto son tres:

- Ampliar la capacidad de molienda de la planta Nobsa: se incrementó en un 50%.
- Tener una producción más limpia: todos los equipos que forman parte del nuevo proyecto son de tecnología de punta, orientada al mejoramiento de la eficiencia de los procesos, cumpliendo con los objetivos que tiene la política nacional de Producción



La ampliación de nuestra planta de Nobsa mantiene nuestra posición de liderazgo, mejora nuestros niveles de producción y lleva progreso a la zona.

Más Limpia, como es el de optimizar el uso de recursos naturales y residuos, aumentar la eficiencia energética del proceso y prevenir la emisión de material particulado y gases de combustión a la atmósfera.

- Producir un nuevo tipo de cemento: estamos en capacidad de producir un nuevo tipo de cemento de alta calidad, con menor contenido de clínker.

En la construcción de la nueva línea de molienda MC3, los beneficios ambientales son, entre otros:

- Disminución de emisiones de material particulado: con la instalación de los nuevos filtros de mangas en diferentes puntos, se garantiza el control de emisiones en cada etapa del nuevo proceso.
- Control del ruido: las edificaciones que encierran a los equipos funcionan como amortiguadores de la presión sonora que se reduce en la parte exterior.
- Disminución de emisiones de CO₂: la disminución del uso de clínker, impacta favorablemente las emisiones específicas de CO₂ de la planta. Lo anterior se enmarca dentro del compromiso mundial de

Holcim en la reducción sustancial de las emisiones de CO₂ y su impacto sobre el efecto invernadero.

- Disminución del consumo energético: al implementar tecnología de punta con este nuevo proceso, el consumo específico de energía disminuirá sensiblemente para la planta.

Nueva Transversal Ferroviaria de los Alpes, NEAT

Como parte de un homenaje a Latinoamérica en su bicentenario, y buscando compartir los positivos avances en materia de ingeniería y desarrollo que se han dado en Suiza, la Embajada de este país con el apoyo de Holcim (Colombia), Sika y la Cámara de Comercio Colombo Suiza, presentó el 19 de mayo en Bogotá, el proyecto NEAT, el túnel ferroviario más largo del mundo.

Didier Pfirter, Embajador de Suiza explicó que: "...el nuevo túnel ferroviario, costará USD30.000 millones, atravesará toda la cordillera de los Alpes al nivel de las llanuras de Alemania e Italia a unos 500 m. sobre el nivel del mar, o sea 2.500 m. por debajo de la cordillera. Con sus 57 Km. es el más largo del mundo hoy en día. La obra total consta de un sistema de túneles



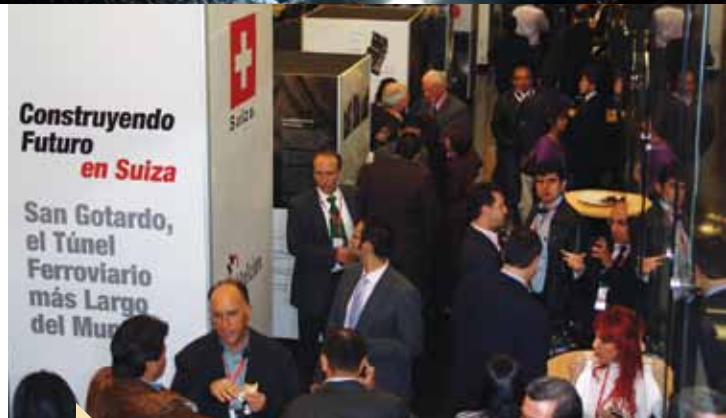
Proyecto NEAT, el túnel ferroviario más largo del mundo, construido en Suiza.

que suman más de 300 Km. y abrirá las primeras dos vías planas entre Italia y el norte de Europa con los Ejes del San Gotardo y el del Loetschberg, que ya entró en funcionamiento".

En el evento, se expusieron tecnologías de vanguardia que sirven como marco de referencia para muchas de las obras de ingeniería vial que se van a desarrollar en Colombia, como la construcción de más de 63 túneles en las vías nacionales, como la Ruta del Sol que incluye seis túneles.

Expertos del proyecto NEAT, Holcim y Sika expusieron ante más de 200 especialistas y medios de comunicación, los retos que hasta hoy ha significado su participación en este macroproyecto. No sólo han generado nuevos productos para el aislamiento del túnel, sino que han concebido un verdadero laboratorio de desarrollo con más de 100 nuevas recetas de hormigón para aprovechar las 24 millones de toneladas (13,3 millones de m³) de material resultante de la excavación, el equivalente a cinco veces las pirámide de Keops, la más grande de Egipto.

Esta nueva generación de concreto, además avanzó notablemente en temas de durabilidad y desempeño al lograr más de ocho horas de manejabilidad, doce



Presentación del NEAT en Bogotá.

horas de resistencia y un desarrollo que le permite total resistencia al fuego. Muy interesante la tecnología y magnitud de las tuneladoras (equivalentes a la longitud de cuatro estadios de fútbol) controladas por computador que no sólo abren paso cortando roca, sino que aseguran las secciones recién excavadas y remueven el material. Al final de la excavación el margen de error del trazado tan sólo fue de un centímetro.

Adicionalmente, nuestra empresa en Suiza participó en la reutilización de los residuos no utilizados en los concretos en obras anexas al túnel con el fin de conservar los valiosos recursos áridos y protegiendo los sensibles paisajes de los Alpes.



Contribución a la economía nacional y aporte a la gestión local

Somos entes activos en el desarrollo del país a través de un trabajo cercano en relación con las políticas públicas locales, el cumplimiento estricto de la normatividad y reglamentación colombianas, y el aporte responsable de las obligaciones tributarias que dan vida a proyectos que son progreso para todos.

Contribuir con la nación no sólo es una obligación sino un compromiso, por ello en 2010 derivamos de nuestra gestión como grupo empresarial el pago de impuestos por 13.042 millones de pesos por nuestras operaciones, y en cumplimiento de las obligaciones establecidas como agentes de retención de los diferentes tributos y responsables de IVA, la suma de 76.035 millones de pesos.

Por otro lado, obtuvimos del gobierno deducciones de impuestos a partir de las donaciones que hicimos a la Fundación Social de Holcim Colombia, encargada de implementar nuestra gestión social con la comunidad.

Bajo un marco internacional que vela por la transparencia en los procesos, no desarrollamos actividades de cabildeo (lobbying) ni aporte de recursos financieros a partidos políticos, pero de manera constante apoyamos la gestión local a través de espacios de convivencia y participación comunitaria que propenden por las soluciones a sus necesidades.

Esta actividad inicia por los líderes comunitarios de Ciudad Bolívar, Chocontá y Boyacá, a quienes apoyamos con formación y capacitación que convierte sus ideas en acciones capaces de transformar la realidad de sus comunidades, y sigue con un aporte ininte-

Para determinar la huella hídrica, el proyecto SuizaAgua Colombia (al cual pertenecemos) está utilizando paralelamente los métodos de medición y evaluación de impacto de la Red de la Huella Hídrica (Water Footprint Network), y de la Evaluación del Ciclo de Vida (Life Cycle Assessment) de la consultora suiza Quantis y la Escuela Superior Técnica Federal de Zurich (ETH).



rrumpido a la educación rural en los municipios donde operamos en Boyacá, dirigidos a la infancia a través de alianzas estratégicas, acompañamiento institucional, seminarios y jornadas de formación temáticas, que hoy son reconocidos por el Gobierno Nacional por su aporte al progreso de las regiones.

En el tema de generación de ingresos, impulsamos con el Ministerio de Agricultura y Desarrollo Rural el programa Alianzas Productivas, exaltado en las visitas de interventoría del Banco Mundial, que hoy no sólo es impulso a la economía y desarrollo de las regiones, sino que además se ha convertido en modelo de progreso para el país.

Relación de impuestos y otros gravámenes - Grupo Empresarial Holcim*
(Cifras en millones de pesos)

Impuestos derivados de la operación	2008	2009	2010	Total
Predial	160	214	312	686
Estampilla Pro Desarrollo Boyacá	98	94	96	288
Regalías y compensaciones	1.159	911	1.087	3.157
Renta	18.120	3.403	7.007**	28.530
ICA	4.419	4.515	4.540	13.474
Total	23.956	9.137	13.042	46.135
Otras obligaciones				
IVA cobrado en ventas menos pagado en compras	55.753	55.453	52.334	163.540
Retenciones renta, IVA, ICA y Estampilla Pro Desarrollo Boyacá	22.399	21.175	23.701	67.275
Total	78.152	76.628	76.035	230.815

* El Grupo Empresarial Holcim incluye a Holcim (Colombia) S.A. y a sus filiales Transcem S.A. y Eco Procesamiento Ltda.

** El incremento en el impuesto de renta con relación al año anterior, obedece básicamente a la utilidad generada por la intermediación de transporte de la compañía Transcem.



Aportamos \$112.243 millones por concepto de pago de impuestos, regalías, estampillas y otros rubros dirigidos.

Y a nivel nacional nos vinculamos con campañas como Colombia Humanitaria, creada a partir de la más violenta ola invernal en cuatro décadas. Acudimos al llamado del gobierno que decretó estado de ‘catástrofe nacional’, donando una fracción de nuestros salarios, con la esperanza de que la suma recogida mitigue un poco las necesidades de algunas familias.

Relación de impuestos y otros gravámenes - Holcim (Colombia) S.A.
(Cifras en millones de pesos)

Impuestos derivados de la operación	2008	2009	2010	Total
Predial	160	214	312	686
Estampilla Pro Desarrollo Boyacá	98	94	96	288
Regalías y compensaciones	1.159	911	1.087	3.157
Renta	17.879	3.251	3.134	24.264
ICA	4.328	4.394	4.349	13.071
Total	23.624	8.864	8.978	41.466
Otras obligaciones				
IVA cobrado en ventas menos pagado en compras	55.585	55.282	52.212	163.079
Retenciones renta, IVA, ICA y Estampilla Pro Desarrollo Boyacá	22.243	20.936	22.914	66.093
Total	77.828	76.218	75.126	229.172



Indicadores financieros

Un panorama económico más favorable, un estructurado plan de ahorro y una importante inversión en infraestructura marcaron el comportamiento financiero de nuestra organización en 2010.

Los resultados obtenidos en el año 2010 favorecen el cumplimiento de nuestra misión y metas y por consiguiente el fortalecimiento de nuestra compañía. Hoy nuestra organización es mucho más competitiva y posee mejores herramientas para enfrentar a un mercado cada vez más audaz.

Esto es realidad debido a un plan de austeridad que venimos implementando desde 2009 como medida preventiva ante la crisis mundial que impactó a varias empresas del grupo en ese momento y que en 2010 tocó a Colombia; a un comportamiento más favorable y dinámico del sector de la construcción y de la inversión extranjera; y al aumento de nuestra capacidad de molienda en un 50% con la ampliación de la planta de Nobsa.





Nuestras proyecciones son optimistas porque hemos sido disciplinados con el control del gasto y hemos mejorado nuestro portafolio.

Indicadores Financieros - Consolidado Grupo Empresarial Holcim

	2008	2009	2010
De liquidez			
Razón corriente	0.37	0.55	0.33
Prueba ácida	0.28	0.40	0.23
Solidez	2.03	1.99	1.72
De endeudamiento			
Nivel externo	49.4%	50.3%	58.3%
Total	49.4%	50.3%	58.3%
A corto plazo	81.9%	46.8%	61.3%
Cobertura de intereses	23.61	9.90	4.18
Apalancamiento			
Total	0.98	1.01	1.40
Corto plazo	0.80	0.47	0.86
Financiero total	0.51	0.16	0.52
De actividad			
Rotación de cartera			
Días	13	13	13
Veces	14.0	28.0	27.7
Rotación de inventarios			
Días	15.6	23.7	24.1
Veces	23.4	15.4	15.1
Rotación de activos fijos	0.73	0.61	0.56
De rendimiento			
Margen bruto de utilidad	37.6%	35.6%	30.6%
Margen operacional de utilidad	18.3%	18.3%	9.4%
Margen neto de utilidad	13.5%	14.6%	4.5%
Rendimiento del patrimonio	25.9%	23.7%	8.5%
Rendimiento del activo total	13.1%	11.8%	3.5%

El Grupo Empresarial Holcim está integrado por Holcim (Colombia) S.A. y sus filiales Transcem S.A. y Eco Procesamiento Ltda.



Ante un sector altamente expuesto a los ciclos de la economía, y el reciente crecimiento de la demanda, estuvimos mejor preparados en la parte productiva y comercial, lo que nos permitió enfrentar algunos obstáculos como una dura competencia que ocasionó la baja en los precios, y la caída del EBITDA de un año a otro, también influenciada por la medida preventiva de cierre temporal de la operación en la planta de agregados de Manas.

No obstante, nuestras proyecciones son optimistas porque hemos sido disciplinados con el control del gasto, y seguimos comprometidos con el mejoramiento de nuestro servicio y la calidad e innovación de los productos con el fin de continuar competitivos ante los interesantes retos del 2011.



Equilibrio ambiental

Nuestro compromiso con el medio ambiente, se evidencia en hechos concretos que nos permiten apreciar la huella que dejamos en el mundo y que procuramos día a día mejorar como legado para las futuras generaciones. Por eso, desde el origen de nuestra gestión, avanzamos en los asuntos ambientales articulándolos al logro de objetivos, donde es primordial el cuidado de los recursos naturales y la optimización de los mismos en cada momento y lugar.



Colombia necesita construcciones sostenibles

Colombia necesita de construcciones con diseño urbano sostenible, amigables con el medio ambiente, que gracias a sus diseños aprovechen de mejor manera los recursos naturales y reduzcan el gasto exagerado de servicios, afirma Beatriz Uribe Botero, Ministra de Ambiente, Vivienda y Desarrollo Territorial.

Según la Ministra, el reto es enorme ante la coyuntura del país porque se busca lograr que Colombia supere la condición en la que se encontraba antes del peor desastre natural de la historia reciente, la ola invernal que azotó al país en 2010: “Este desafío se convierte, sin duda, en una oportunidad para abordar la problemática habitacional del país con criterios de sostenibilidad ambiental que involucre a todos los actores”.

“Las cementeras, así como las demás empresas vinculadas a la cadena de valor de la construcción, han sido y son figuras clave en la puesta en marcha de nuestra 'locomotora de la vivienda', y lo seguirán siendo en el

recorrido exitoso que pretendemos. Sacaremos adelante los enormes retos que enfrentamos a través de un trabajo en equipo entre el Gobierno Nacional, las entidades territoriales y el sector privado” —concluye Beatriz Uribe.



Beatriz Uribe Botero, Ministra de Ambiente, Vivienda y Desarrollo Territorial.



El desarrollo sostenible es para nosotros un mapa de ruta que impulsa el avance empresarial responsable frente a la gestión con cada uno de los recursos naturales y que responde adecuadamente a una coyuntura nacional.

Hacia el futuro, el cuidado del medio ambiente es un compromiso que seguimos asumiendo con gran responsabilidad y al cual le damos el carácter de prioritario, para entregar a las generaciones futuras un planeta sano, limpio y con suficientes recursos. Este empeño, indudablemente, requiere del esfuerzo de todos, y como organización nuestro papel, desde el inicio de la cadena constructiva, se hace más fuerte toda vez que sienta los cimientos, crea la estructura y da valor estético y funcional a cada obra y construcción que se genera en el país.



Huella hídrica

Somos responsables del futuro del recurso hídrico no sólo en las zonas vecinas a nuestras operaciones sino en partes de Colombia y el mundo que no nos habríamos imaginado.

El proyecto

Conscientes de nuestra responsabilidad con el cuidado del agua y en concordancia con nuestras políticas ambientales y sociales, hacemos parte de una alianza liderada por la Agencia Suiza para la Cooperación y el Desarrollo (Cosude), en la que junto con tres importantes empresas suizas en Colombia: Clariant, Syngenta y Nestlé emprendimos el Proyecto Piloto denominado SuizAgua Colombia.

El proyecto consiste en medir la huella hídrica de nuestros sitios de operación, es decir, el consumo directo e indirecto de agua. Posteriormente tomamos medidas para reducir esa huella, trabajando en nuestras plantas y con nuestros proveedores y clientes, para de esta manera contribuir a la conservación de los recursos naturales de las generaciones futuras, en una tarea que combina acciones de responsabilidad social y ambiental.

Por ser éste un concepto nuevo a nivel mundial, estamos ayudando a desarrollarlo para aplicarlo, generando mejores prácticas que le den sostenibilidad al negocio, divulgándolas y posicionándonos como empresas líderes en el uso eficiente y responsable del agua. Cada empresa participante en el proyecto,

forma parte de dos comités: uno directivo, que define los lineamientos del proyecto; y otro técnico, que ejecuta y coordina las acciones de las empresas y elabora un informe.

¿Para qué?

Medir la huella hídrica de una empresa y evaluar su impacto es muy importante porque permite tener una idea clara de la cantidad de agua que está utilizando dicha empresa para la elaboración de sus productos, tanto en forma directa (en sus propias operaciones y en la parte administrativa) como en forma indirecta (a lo largo de toda la cadena de suministro, desde sus proveedores hasta los consumidores). Y no sólo se cuantifica el volumen de agua que se consume, sino que se estudia el tipo de agua, de dónde proviene y qué impacto causa el uso que se le da.

A partir de esa medición la empresa puede identificar con certeza a quiénes les interesa la cuenca (es decir, el territorio donde todas las aguas confluyen): otras empresas, comunidades, autoridades, organizaciones, etc. Con ellos podrá trabajar conjuntamente en el largo plazo, convertirse en socios del desarrollo sostenible y el buen manejo del agua, intercambiar conocimientos y mejores prácticas y crear programas con beneficios claros y medibles. Adicionalmente, permite conocer no sólo el impacto que se tiene en la cuenca en la que opera, sino también en otras, posiblemente lejanas, de las cuales proviene el agua que se utiliza para la producción de nuestros insumos.


¿Cómo funciona? De la teoría a la práctica

Para determinar la huella hídrica, el proyecto SuizAgua Colombia está utilizando paralelamente los métodos de medición y evaluación de impacto de la Red de la Huella Hídrica (Water Footprint Network) y de la Evaluación del Ciclo de Vida (Life Cycle Assessment) de la consultora suiza Quantis y la Escuela Superior Técnica Federal de Zurich (ETH).

En Holcim escogimos la planta de cemento de Nobsa, la planta de agregados de Manas y la planta de concreto Sur para determinar nuestra huella hídrica.

Consumo de agua

En la planta de Nobsa medimos el consumo de agua para la producción del cemento, en cada una de las partes del proceso: cantidad de agua que se usó para fabricar clínker, cantidad en los molinos, etc., medi-



da que se calcula en m³ por tonelada y se denomina huella hídrica directa. Así mismo, se midió la huella hídrica indirecta, es decir, qué cantidad de agua consumimos para procesar materias primas como caliza, carbón, etc.

En las plantas Sur y Manas, realizamos un procedimiento similar. Se detallaron las entradas y salidas generales de los procesos para determinar la cantidad de agua que se usó para la producción de concreto y para la trituración de agregados pétreos. En la huella hídrica indirecta del concreto, se tomaron los resultados del análisis del cemento y de los agregados como entradas de materia prima, para consolidar el proyecto.

Índice de estrés hídrico

Por último, en las tres plantas se analizó el índice de estrés hídrico que muestra cuál es la vulnerabilidad de la cuenca, comparando la demanda de agua en la zona con su disponibilidad (cantidad de agua que se necesita versus cantidad de agua que hay disponible) y su variabilidad (por ejemplo, si hay épocas de mucha sequía seguidas de épocas de inundaciones).

Conclusión

Una vez registrado todo, se analizaron los datos y se llegó a la conclusión de que el consumo directo de nuestras plantas no es tan alto comparado con el consumo indirecto y que, por tanto, debemos ser más eficientes en la generación de energía y, por ejemplo, reemplazar parcialmente el carbón, en la medida de lo posible, por combustibles alternativos.

En 2011 conformaremos un equipo especialista y tomaremos una serie de medidas para disminuir nuestra huella hídrica, que serán complementadas con proyectos de comunicaciones, y responsabilidad social y ambiental relacionados con el agua.

Más información sobre el proyecto SuizAgua y la huella hídrica en:

<http://www.suizaguacolombia.net/>





Uso y cuidado del agua

Planta de cemento

Nuestra planta consume agua industrial principalmente para la refrigeración de equipos (74%) y para el riego de vías (26%), del agua empleada para refrigeración de equipos es reciclada y almacenada para su reaprovechamiento, sin embargo, todo este porcentaje no es recuperado, debido a procesos de evaporación. De esta manera el sistema de agua industrial opera en circuito cerrado, evitando la generación de vertimientos.

El único vertimiento que realizamos es de agua residual doméstica proveniente de la preparación de alimentos y aseo personal, la cual es procesada en una planta de tratamiento biológico, que cumple con una eficiencia de remoción de contaminantes superior al 85%, de acuerdo a los requisitos establecidos por las normas legales vigentes; su caudal de descarga es de 0,811 l/s, según resultados de los monitoreos del año 2010.

Consumo de agua industrial planta de cemento (litros/t. de cemento)

2008	2009	2010
116	128	92

El agua industrial proviene del Río Chicamocha y el cálculo de su consumo se hace por medio de un medidor ubicado en el punto de captación, controlado por Usochicamocha.

En el último año nuestra planta de cemento ha disminuido el índice de captación, adoptando medidas para un uso más eficiente del agua.

Consumo de agua potable planta de cemento (litros/p-día)

2008	2009	2010
126	119	116

El agua potable proviene del acueducto de Sogamoso y tiene un medidor instalado por la empresa de servicios públicos Coservicios.

Las mejoras en el consumo de agua potable han obedecido principalmente al uso de sanitarios con cisternas de bajo consumo y al seguimiento constante de la correcta operación del sistema de suministro de agua (detección y corrección oportuna de daños en tuberías).

Investigación del origen de las fuentes termales de Iza

La cantera de Iza forma parte del complejo de minas que tenemos en Boyacá. Es una mina a cielo abierto de donde extraemos la puzolana necesaria para la fabricación de cemento. Allí hemos abordado desde la conservación paisajística y de los recursos naturales –por ello hoy es realidad el Parque Ecológico de Iza–, hasta la investigación de la posible interacción de la mina con dos fuentes termales que se hallan en sus inmediaciones.

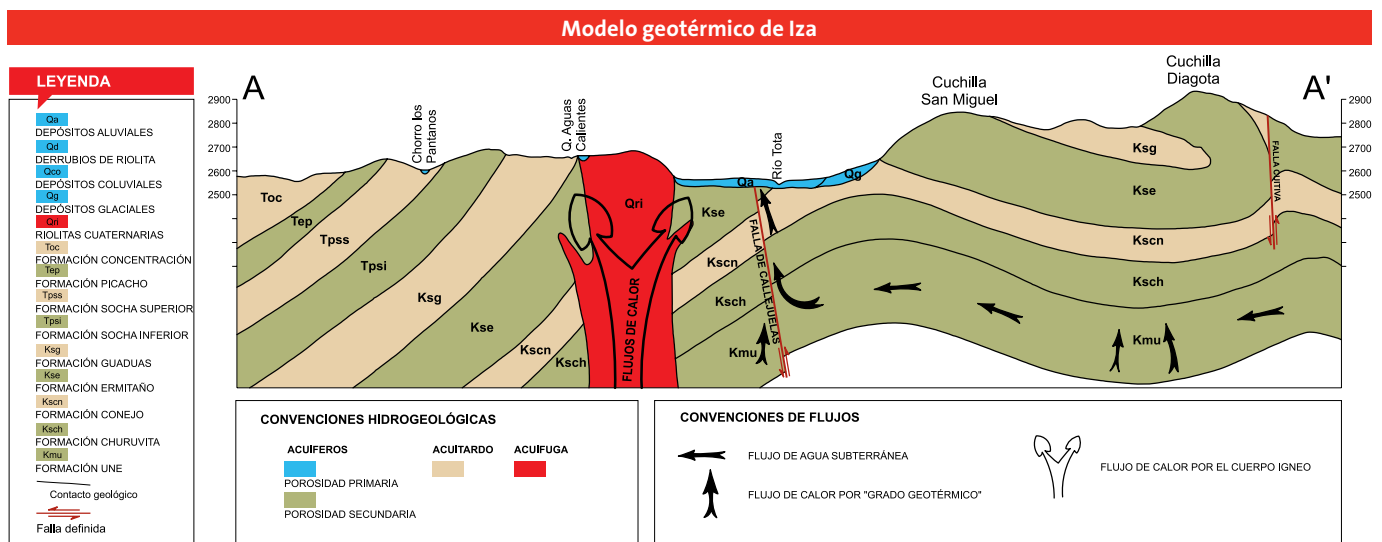
A finales de 2010 iniciamos un nuevo estudio tendiente a investigar el origen del agua que emerge en las fuentes termales, empleando tecnología de punta para la toma sistemática de muestras en toda la región del valle del río Tota, que posteriormente enviamos a la Universidad de Boston para su análisis.

La geología local en la región de Iza ha estado marcada, desde tiempos milenarios, por una actividad que generó fallas e intenso fracturamiento, favorables para el emplazamiento del Domo de Iza, donde se encuentran la mina de puzolana y las manifestaciones termales.

Los resultados de los análisis señalan que el agua termal tiene el mismo rango que las de las muestras de lluvia tomadas a 3.000-3.700 msnm. (páramos), que emergen de una profundidad del orden de los 1.500 m.; no es agua infiltrada en el domo, y por tanto difiere de la recolectada a 2.600 msnm., donde se halla nuestra mina.

Por otro lado, se descubrió que las termales han tenido un gran recorrido a través del subsuelo, de mínimo 50 años (aunque pueden ser centenares o miles de años), para volver a aflorar en la forma como hoy se conocen.

Se infiere entonces que nuestra actividad minera no tiene incidencia en el caudal de producción de aguas termales (controlado por la recarga de lluvia en la zona de páramos), ni en su temperatura. No obstante seguiremos atentos al comportamiento hídrico de la zona.



Plantas de concreto

El agua empleada por nuestras plantas de concreto de Palmira y Floridablanca se extrae de pozos profundos, y en las demás proviene de los acueductos locales; en promedio se utilizan 60% de agua potable y 40% de agua reciclada del circuito de recolección (por proceso de lavado de camiones o recuperada tras la lluvia). El consumo promedio de agua industrial en las plantas de concreto fue de 261 (litros/m³ de concreto).

La cultura de ahorro y uso eficiente del agua se ha afianzado notablemente, mediante la campaña Optimiza. Protege. Colabora. que incluye actividades como correos electrónicos informativos que incentivan al uso sabio y responsable del recurso en nuestros hogares (instalación de ahorradores de agua, cierre de la llave mientras se afeita o se lava los dientes, etc.); y proyectos de optimización del uso de agua reciclada mediante la mejora de los sistemas de sedimentación y el acopio y uso del agua lluvia.

Otras iniciativas de consumo racional del agua:

En planta Palmira:

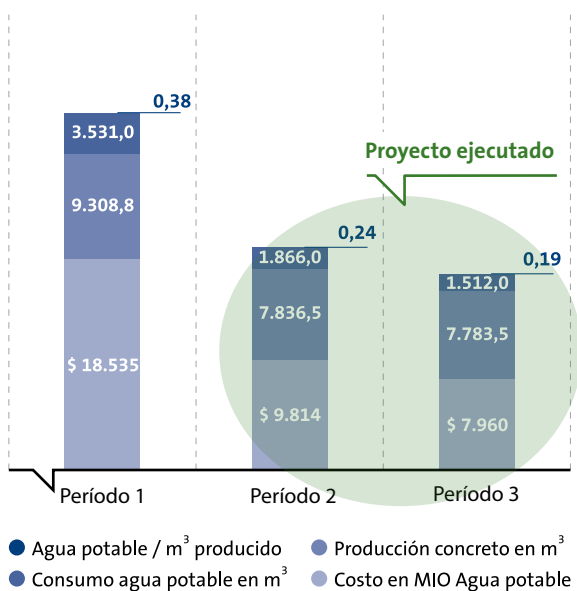
- Compra de una máquina barredora que mensualmente economiza 400 m³ de agua; ya no se lava todos los días sino una vez al mes.
- Definición de horario para una fuente de agua; antes estaba prendida 24 horas, ahora se programó para 6 horas por día.
- Automatización de la motobomba de presión en hydro flow para que se apague cuando baja la presión.

Proyecto de optimización del sistema de agua en planta Barranquilla: consistió en la nivelación de los huecos de rebose de las seis piscinas de sedimentación de sólidos, reubicación de la plataforma de lavado e instalación de la acometida de recirculación de agua hasta la producción con bomba autocebante. El proyecto obtuvo agua para ser aprovechada en la producción, logró bajos costos de mantenimiento porque la frecuencia de lavado de las piscinas disminuyó y por la recolección de agua lluvia y su aprovechamiento en la producción.

Plantas Sur y Chía: Se han enfocado en optimizar el agua con la recolección y aprovechamiento de la lluvia para utilizarla en los procesos de producción en lugar del agua potable. Las plantas recogen gran cantidad de agua lluvia, en especial este año con el fenómeno de La Niña, que sumada al agua reciclada del proceso de lavado de ollas y de las mixer permite mantener los tanques de producción con niveles bastante altos.



Proyecto Administración Sostenible del Agua Planta Occidente



Período 1. Octubre 2010. Antes de la implementación.
 Período 2. Noviembre 2010. Inicio del proyecto.
 Período 3. Diciembre 2010. Validación del proyecto.

En planta Occidente sobresale el proyecto de Administración Sostenible del Agua que consiste en:

- El acondicionamiento de un silo no operativo para ampliar la capacidad de almacenamiento de agua en 70.000 litros.
- La construcción de filtros con lecho de gravas en la zona de no operativos y en el parqueadero (en construcción); se recupera el agua lluvia y se integra a la operación.



El consumo de agua industrial de nuestra planta en Nobsa fue de 92 litros por tonelada de cemento; en las plantas de concreto, un promedio de 261 litros por m³ producido, y en las plantas de agregados de 220 litros por tonelada manejada.

- La instalación de un tanque decantador de 20.000 litros.

Estas medidas permitieron la recuperación de aguas lluvias para la producción, que dio como resultado una disminución de consumo de agua potable por metro cúbico de concreto fabricado en un 45% y una disminución en el costo de un 40% para esta planta.

En términos generales, todas las plantas de Bogotá han realizado un esfuerzo considerable con respecto a la disminución del consumo de agua potable para la producción, optimizando el uso de agua reciclada, que en toda la zona representa un ahorro de 33% con respecto a lo planteado desde 2009.

Agua reciclada (Porcentaje)		
	2009	2010
Bello	28	35
Cartagena	62	50
Chía	35	35
Floridablanca	19	32
Occidente	36	43
Palmira	39	37
Puente Aranda	54	81
Sur	44	49
Tunja	24	38

Plantas de agregados

En nuestras plantas de agregados de Manas y Chocontá se recicla el 80% del agua empleada en el proceso y no se realizan vertimientos de aguas residuales industriales. El agua potable para consumo del personal en Manas y en Chocontá se le compra a Postobón, por garrafones, debido a que no tienen conexión a la red pública de acueducto; y el agua necesaria para las labores de producción, en Manas proviene de la lluvia, y en Chocontá, de una Concesión de Aguas Superficiales.

El consumo de agua doméstica se incrementó en las dos plantas por el aumento en los turnos de producción. En planta Chocontá el turno laboral pasó de 8 a 12 horas, mientras que en planta Manas se extendió de 16 a 24 horas.

Agua industrial (litros/t. producida) Manas y Chocontá			
	2008	2009	2010
Uso	1.120	1.120	1.100
Consumo	224	224	220

El agua industrial es calculada en forma teórica, a partir de las curvas de rendimiento de las bombas de lavado para el proceso y las horas marcha de la planta.

Consumo de agua potable (litros/por día)			
Planta Manas	2008	2009	2010
	4.600	4.000	4.400
Planta Chocontá	2008	2009	2010
	830	820	840



Uso y cuidado de la energía

Hemos cuidado el recurso energético de manera eficiente a través de la cultura de ahorro, implementación de tecnología de punta y monitoreo y control permanente en todos nuestros lugares de trabajo.

Sabemos que la energía tiene profundas relaciones con la economía, el medio ambiente y el bienestar social. Por ello hemos emprendido iniciativas concretas que nos permiten disminuir y optimizar su consumo partiendo desde cambios culturales dentro de la organización que hacen fluida la conciencia del ahorro, pasando por acciones como el cambio a bombillos ahorradores, y la utilización de insumos de bajo impacto ambiental, hasta la implementación de tecnología de punta cuyo desarrollo está encaminado no sólo a generar procesos más eficientes, sino a ser amigables con el planeta.

Planta de cemento

El principal combustible usado en la producción de clínker (componente principal del cemento) es el carbón (96,7%); utilizamos diesel en muy baja proporción

(0,7%) sólo en el calentamiento del horno, y mantenemos un interés importante por incrementar el uso de combustibles alternativos (2.6%).

Para lograr ahorros según estándares a nivel mundial, en primer lugar, optimizamos el consumo de clínker, cuyo aporte nos permite reducir el empleo de energía térmica y por lo tanto lograr una menor demanda de recursos como el carbón; y en segundo lugar, imple-

Consumo energético cemento			
	2008	2009	2010
MJ/ tonelada	2.395	2.294	2.516

En el último año se presentó un incremento en el despacho de cementos no adicionados, los cuales exigen un mayor volumen de clínker por tonelada, aspecto que influyó sobre la demanda de energía térmica.



Logramos ahorros energéticos en la planta de cemento, optimizando el consumo de clinker para reducir el empleo de energía térmica.

mentamos un nuevo sistema de molienda que incluye un molino vertical con tecnología de punta que disminuye sensiblemente el consumo específico de energía.

Plantas de concreto

La principal fuente de consumo energético en nuestras plantas de concreto es la energía eléctrica, tanto para la operación en sí como para los equipos. El ACPM se utiliza como combustible del equipo móvil. Únicamente Occidente utiliza para su operación plantas eléctricas de diesel.

Consumo energético concreto (nacional)

	2008	2009	2010
Kw./m³ concreto	2.157.249	1.888.979	2.022.941

A nivel nacional se ha afianzado un cambio cultural con nuestra campaña interna Optimiza. Protege. Colabora. que promueve la adopción de simples hábitos de ahorro como: configuración de computadores en modo de hibernación durante ausencia del usuario, y al finalizar la jornada apagarlos y desconectarlos; cambio a bombillas ahorradoras, apagado de luces en oficinas y salas de reunión que no están en uso; y mantenimiento de equipos de aire acondicionado para que operen en óptimas condiciones, los cuales se apagan cuando no son necesarios.

Planta Bucaramanga disminuyó el consumo de energía independizando los circuitos de iluminación en la planta, el taller y las oficinas para que sólo permanezcan iluminadas las áreas en las cuales hay personas.

Planta Palmira bajó su consumo moderando el empleo de aire acondicionado, y con el cambio de una unidad del segundo piso pasó de gastar 32 amp/hora a 16 amp/hora. Deja el horno del laboratorio de control de calidad exclusivamente para secado de materiales,

El consumo energético en las plantas de agregados fue de 3.080.458 Kwh.



evitando tenerlo prendido sin uso. Y apaga las luces en las zonas donde no se está laborando. Por su parte, los conductores tomaron conciencia de apagar las mixers dentro de la planta cuando no se están cargando.

En planta Puente Aranda el ahorro proyectado para el 2010 debido al cambio de proveedor de suministro de energía fue superado en un 37% por metro cúbico de concreto producido.

Plantas de agregados

Nuestro consumo energético en las plantas de agregados se concentra en equipos alimentados con ACPM, que cargan y transportan la materia prima al proceso; en un 90% son modelos de última generación y por tanto el consumo de combustible es bajo.

En las plantas de beneficio se emplea energía eléctrica para el proceso. También cuentan con un sistema de telemedida en vivo de los factores de potencia y los consumos de energía activa y reactiva, que permite controlar las variaciones por mal funcionamiento de los equipos y las pérdidas de energía, para obtener un uso óptimo de este recurso.

Consumo energético agregados (Manas y Chocontá)

	2008	2009	2010
Kwh./tonelada	2.530.460	2.979.533	3.080.458

En 2010 el consumo energético total fue superior al del año 2009, pero este aumento obedece al incremento proporcional en el volumen de producción.



Uso y cuidado de la tierra

De la tierra proviene el alimento para los seres vivos y toda la materia prima básica para la producción de la industria; de ahí nuestro especial interés en que permanezca productiva.

Materias primas en el cemento

La producción de cemento implica un proceso de fabricación de clinker y molienda que requiere caliza, puzolana, yeso, mineral de hierro y escoria.

Teniendo en mente la sostenibilidad de las generaciones futuras, cuidamos la tierra que nos brinda esas materias primas recuperando las áreas de minas de caliza y puzolana. En el caso de las minas de caliza, con el material estéril resultante del desarrollo minero se conforman terrazas y se revegetalizan las zonas con la siembra de especies nativas. No poseemos minas de mineral de hierro y la escoria la provee un tercero.

En cuanto al control de las voladuras, registramos las vibraciones, en su totalidad, con un sismógrafo calibrado según normas nacionales e internacionales,

y vigilamos que en ningún caso sobrepase el umbral de daño; por eso siempre operamos en niveles permitidos.

En Boyacá tenemos un Plan de Manejo Ambiental para cada una de las operaciones mineras; éste es el punto de partida para la administración de la biodiversidad en los sitios de operación. Dependiendo del impacto sobre la biodiversidad, así mismo es el sistema de administración.

El concepto de ecosistema lo trabajamos con la elaboración de los Estudios de Impacto Ambiental y Planes de Manejo Ambiental. En las operaciones de Nobsa, en el año 2012 un grupo de expertos en afectaciones sobre la biodiversidad realizará una reevaluación general.



Recuperación de áreas mineras (minas de caliza, yeso y puzolana)

Mina	Actividad	Unidad	2008	2009	2010
Nobsa	Disposición de estéril	m ³	1.067.772	752.000	1.002.445
	Árboles sembrados	Árbol	4.000	4.000	4.000
	Área recuperada	m ²	34.782	33.000	35.300
	Construcción de cunetas en concreto	m		400	70
	Construcción de filtros	m	500	600	230
Suescún	Disposición de estéril	m ³	127.325	188.810	186.138
	Árboles sembrados	Árbol	1.500	2.000	2.000
	Área recuperada	m ²	13.043	17.857	15.700
	Construcción muro de contención	m	38	0	0
	Cuneta revestida en piedra	m			224
	Cuneta en concreto	m			90
	Construcción de gavión	m ³			25
	Pozo sedimentador	m ³			3
Iza	Pavimentación vía en concreto	m	0	0	300
	Disposición de estéril	m ³	162.000	213.500	189.295
	Árboles sembrados	Árbol	4.000	2.000	8.510
	Área recuperada	m ²	42.782	17.857	18.500
	Cuneta revestida en piedra	m	160	0	657
	Construcción de filtros	m	280	220	920
	Construcción / Pavimentación de vía	m	160	100	0
	Pozo sedimentador	m ³			16
Villanueva, Santander	Pedraplén	m ³			100
	Disposición de estéril	m ³		12.000	17.807
	Árboles sembrados	Árbol	100	500	500
	Área recuperada	m ²	50	4.800	5.000



En la producción de concreto realizamos cambios importantes en los sistemas de dosificación para evitar desperdicios

Materias primas en el concreto

La mezcla de concreto está compuesta por arenas, gravas, cementos, aditivos y agua. Las arenas y las gravas constituyen el mayor porcentaje de insumos los cuales se obtienen en un proceso de explotación y trituración.

Para disminuir el consumo de materias primas en la producción de concreto, en las plantas de Bogotá optimizamos el consumo de aditivos con la unificación de diseños de concreto y realizamos cambios importantes en los sistemas de dosificación (manual a automática o cuenta litros a báscula); esto nos da mayor control en las cantidades de aditivo por receta para disminuir sustancialmente el uso inadecuado y desperdicio del mismo. Particularmente, en nuestra planta de Barranquilla un Chiller para el enfriamiento del agua permite la optimización de la mezcla.

Entre otras acciones para cuidar la tierra, en el marco de la campaña interna Optimiza. Protege. Colabora. nuestras plantas están disminuyendo el consumo de papel. Por ejemplo, en planta Palmira ya no imprimen los cargues ni los informes de producción lo que supone un ahorro mensual de 810 páginas, promedio, por mes, más economía en el consumo de tinta de

impresora, AZ para archivar, espacio físico de almacenamiento, porcentaje en caja de archivo y energía eléctrica.

Agregados

A medida que se avanza en el agotamiento del yacimiento en nuestras dos minas de agregados, realizamos la reconfiguración morfológica del terreno con estériles. Cuando se alcanza la cota definitiva de la reconfiguración, se implementa lo propuesto en la memoria paisajística con coberturas vegetales, herbáceas y arbóreas. Además, para la recuperación de los suelos intervenidos existen zonas de compostaje, de las cuales se obtienen elementos orgánicos que permiten dar un uso adecuado a esas tierras.

Contamos con una guía de restauración de canteras y graveras que provee los lineamientos para el cuidado de los terrenos en los que operamos, de los cuales ninguno se encuentra dentro o cerca de áreas consideradas de alto valor en biodiversidad. Al momento de iniciar actividades mineras no había presencia de especies endémicas o representativas debido al grado de intervención agrícola y pecuaria previa a la nuestra, por lo tanto no se requiere de un plan de manejo para la biodiversidad.



Recuperación de áreas mineras (minas de agregados)					
Mina	Actividad	Unidad	2008	2009	2010
Manas y Chocontá	Disposición de estéril	m ³	350.000	450.000	259.000
	Árboles sembrados	Árbol	700	900	1.500
	Área recuperada	m ²	15.000	30.000	11.300
	Construcción de cunetas en concreto	m	1.200	200	1.400
	Construcción de filtros	m ³	380	450	200

* La disminución en la disposición de estéril responde al cese temporal de operaciones en planta Manas debido a la medida preventiva de la Secretaría Distrital de Ambiente

Actividad minera

El siguiente cuadro resume nuestra actividad minera:

Minas de Holcim (Colombia) S.A. (Hectáreas)					
Mina	Terrenos propios	Terrenos arrendados	Terreno usado para producción	Terreno usado para explotación o extracción	Terreno recuperado
Nobsa (Boyacá)	200	0	37	37	15,7
Suescún (Boyacá)	725	0	13	13	12,5
Tibasosa (Boyacá)	336	0	3	3	1,0
Iza (Boyacá)	375	0	22	22	9,0
Villanueva (Santander)	251	0	3	3	1,0
Manas (Bogotá)	31	0	2	25	4,0
Chocontá (Cundinamarca)	40,4	0	4	12	6,0
Une (Cundinamarca)	102	0	5	18	12,0

Es importante mencionar que no tenemos operaciones en tierras consideradas de alto valor en biodiversidad. En cuanto a la práctica de la minería artesanal, existe en Chocontá, pero no tenemos información precisa sobre las cantidades. En el año 2010 no se realizaron cierre de nuestras minas que actualmente están en proceso de explotación.



Generación y control de las emisiones

En forma permanente controlamos las emisiones originadas por nuestras actividades industriales y practicamos acciones responsables para contribuir a la descontaminación del aire que nos permite la vida.

Nuestra pasión por el medio ambiente nos lleva a desarrollar diferentes acciones en el control de emisiones y ruido, con el fin de permanecer alineados con los estándares del Grupo Holcim. En todos los casos nos mantenemos por debajo de los límites establecidos por la legislación colombiana y los controlamos rigurosamente a través de equipos de monitoreo continuo cuyos resultados son nuestros parámetros de operación.

Planta cementera en Nobsa

Emisiones de CO ₂ Kg.CO ₂ /t. de cemento		
2008	2009	2010
587	595	613

En los últimos años se ha presentado un incremento en las ventas para los tipos de cemento con mayor exigencia en desempeño, lo que implica una mayor proporción de clinker por tonelada de cemento, proceso directamente relacionado con las emisiones de CO₂.



Material particulado chimenea principal (mg./Nm ³ @11%O ₂)			
	2008	2009	2010
	20	13,9	12,5
Norma legal*	80	80,0	50,0

* Norma para plantas cementeras con co-procesamiento.

NOx en chimenea principal (mg./Nm ³ @11%O ₂)			
	2008	2009	2010
	520	439	497
Norma legal*	800	800	550

* Norma para plantas cementeras con co-procesamiento.

SO ₂ (mg./Nm ³ @11%O ₂)			
	2008	2009	2010
Valor de emisión	38	12	51
Límite legal	200	200	600

Nota: Este es el único parámetro en el que su límite permitido subió de 200 a 600 (Resolución 909 de 2008).

Ruido ambiental			
	2008	2009	2010
Nocturno dB(A) - Máximo	67,4	65,5	63,7
Diurno dB(A) - Máximo	67,8	62,5	67,9

Mecanismo de medición: medición del nivel de presión sonora de acuerdo a la metodología establecida en la Res. 627 de 2006.

En nuestra planta de cemento realizamos dos tipos de monitoreo de emisiones:

- Monitoreo anual en chimenea para parámetros como material particulado, gases (SO_x, NO_x, CO, CO₂, HCl, HF, VOC), metales pesados (Pb, Hg, Cr, As, Be, entre otros) y dioxinas y furanos.
- Monitoreo continuo de emisiones para elementos como: PST, NO_x, SO₂, HF, HCl y VOC.

Los equipos de monitoreo continuo generan reportes en línea a la sala de control, aspecto que asegura control constante de la calidad de las emisiones.



Evitamos tocar el pito de nuestros vehículos para minimizar la contaminación auditiva y periódicamente realizamos revisiones técnico-mecánicas.

Plantas de concreto

A nivel nacional afianzamos la cultura Optimiza. Protege. Colabora. con acciones como evitar tocar el pito de los vehículos para minimizar la contaminación auditiva y realizar su revisión técnico mecánica; reemplazar las fuentes sonoras de los avisos por luminosas; y dotar las operaciones de red de aspersores para controlar la generación de material particulado.

En Bogotá nos unimos al Día sin Carro por un aire limpio en la capital, e invitamos al Ciudadano Holcim a usar bicicleta, transporte público, compartir con los compañeros su viaje en taxi, o a caminar si el trayecto es corto.

Para prevenir la emisión de material particulado, en nuestra planta de concreto de Chía realizamos el montaje de un sistema de ciclones para la mezcladora y la báscula de cemento, en reemplazo del tubo respiradero liso. La reducción es evidente al punto de mantener

los equipos periféricos limpios, y el impacto visual nulo, es decir no se aprecia salida de polvo en los desfuegos. Esta prueba piloto tiene potencial de réplica en las demás operaciones.

Plantas de agregados

Ruido ambiental			
	2008	2009	2010
dB(A) - Máximo	72,3	71,2	74,2
dB(A) - Mínimo	52,7	58,8	70,0

Mecanismo de medición: medición del nivel de presión sonora de acuerdo a la metodología establecida en la Res. 627 de 2006.

Manejo integral de residuos

Buscamos alternativas para darle la disposición adecuada a los residuos que generan nuestras operaciones y evitar que contaminen el suelo, el aire o las fuentes hídricas.

En nuestras operaciones contamos con un Plan de Manejo Integral de Residuos (PMIR) cuyo objetivo es considerar las tres 'R' antes de desechar cualquier material: Recuperación, Reutilización y Reciclaje. La producción de las minas es para uso propio, por lo tanto el manejo de materiales y ciclo de los productos se hace a nivel interno.

Planta de cemento

Nuestra planta de Nobsa genera cinco tipos de residuos de los cuales la chatarra se produce en mayor cantidad y su disposición final se hace en una planta siderúrgica de la región. Además, se generan papel y cartón que se entregan al proveedor de sacos para ser reciclados; madera que se recicla en su totalidad para fabricar estibas; y baterías y aerosoles para los cuales se ha establecido un convenio con los proveedores que disponen de ellos al final de su vida útil.

Los principales tipos de residuos generados en nuestra planta de Nobsa son chatarra, papel, madera, baterías de vehículos y aerosoles, de los cuales la chatarra se produce en mayor cantidad y su disposición final se hace en una planta siderúrgica de la región. El papel y el cartón se entregan al proveedor de sacos para ser reciclados; la madera se recicla en su totalidad para fabricar estibas; y para las baterías y aerosoles se ha establecido un convenio con los proveedores que disponen de ellos al final de su vida útil.

En el proceso minero en Boyacá, la cantidad de chatarra generada por los equipos utilizados es muy pequeña y procede de las herramientas de desgaste y de perforación (cuchillas, varillas, brocas, manguitos, shank, etc.). El valor para el año 2010 correspondió a 1 tonelada.

Residuos generados (t./año)			
	2008	2009	2010
Chatarra	876,0	602,0	911,4
Papel y cartón	80,0	36,0	40,0
Madera	120,0	6,0	4,5
Baterías	0,4	0,9	0,7
Aerosoles	0,05	0,03	0,05

Plantas de concreto

Los principales residuos de las plantas de concreto son los finos de producción resultantes del lavado de las ollas de las mixer.

A nivel nacional robustecimos la cultura de una adecuada disposición de los residuos, mediante la campaña de recolección de pilas agotadas de equipos pequeños, celulares, linternas, radios, cámaras y filmadoras de la empresa y el hogar. Al rotar por todas las plantas una caja recolectora de baterías, se fijó el concepto de que tales residuos no se deben depositar en la basura sino que tienen un manejo y disposición final con un proveedor autorizado.

Dentro de la campaña Optimiza. Protege. Colabora. hemos adoptado comportamientos de ahorro como evitar la impresión de documentos y consultarlos en forma electrónica, capacitación de usuarios en configuración de impresión por dos caras, y en grises y negros, y reutilización de hojas para tomar notas o imprimir borradores.

En la operación de distribución de concreto en Bogotá implementamos tres proyectos que fortalecieron el PMIR, dos relacionados con aceites, y uno con llantas.

Dique de contención de residuos. En planta Puente Aranda pusimos en operación el dique de contención de residuos para aceites, filtros y demás elementos contaminados con hidrocarburos. La construcción, que inició en 2008, incluyó polipasto, equipo de izaje, traslado de líneas de lubricantes, puente grúa, y en 2010 se trabajó con un especialista de Yale para la selección del dispositivo para izaje de canecas. En junio de 2011 entrará en operación el dispositivo completo.

Prolongación de vida de aceites minerales en motores. Con el fin de disminuir la generación de aceite quemado y filtros usados, realizamos análisis de los aceites de motor de la flota de Bogotá, tras llevarlos a una condición de 800 horas de operación. En una muestra del 20% del total de vehículos, no encontramos indicadores de falla, pero por seguridad dejamos las rutinas de cambio de aceites y filtros a partir de 700 horas, y para garantizar la seguridad y confiabili-

Del lavado de las ollas de las mixer en las plantas de concreto resultaron 46.724 toneladas de finos de producción.

Residuos generados (finos de producción t./año)			
Planta	2008	2009	2010
Cartagena	3.526	3.024	1.935
Barranquilla	2.109	4.959	3.067
Sur	3.569	3.650	3.374
Puente Aranda	7.307	12.705	20.321
Chía	5.089	4.782	2.050
Palmira	1.737	5.324	4.468
Bello	1.877	1.550	2.661
Occidente	7.420	6.007	6.672
Tunja	1.750	990	600
Floridablanca	1.465	1.205	1.576

dad de la flota, generamos un plan de inspección a las 350 horas. En consecuencia, la reducción del volumen de aceite quemado es del 43%.

Disposición final de llantas. En el mes de julio de 2010 mediante Resolución 1457, el Ministerio de Ambiente, Vivienda y Desarrollo Territorial estableció los Sistemas de Recolección Selectiva y Gestión Ambiental de Llantas Usadas. En cumplimiento de esta normativa de posconsumo, el aprovechamiento, valorización y/o disposición final de las llantas usadas se efectúa a través de los distribuidores y fabricantes de las mismas.

Plantas de agregados

En las plantas de agregados se generan cinco tipos de residuos de los cuales los estériles de producción representan el volumen más importante (259.000 m³ en 2010), material que se emplea en las minas como parte del proceso de reconfiguración final de los terrenos explotados. No se produce chatarra.

Residuos generados (t./año)			
Tipo de residuos	2008	2009	2010
Finos de producción	27.450,0	32.450,0	41.540,0
Residuos domésticos (m ³)	17,0	19,0	18,8
Aceites usados (t.)	5,2	5,5	12,0
Baterías (unidades/año)	19,0	20,0	7,0
Filtros (unidades/año)	156,0	186,0	123,0



Caja recolectora de baterías para su correcta disposición.

Caso planta Manas

Las plantas de agregados de Holcim (Colombia) no han sido objeto de sanciones ni multas por parte de autoridades competentes.

Sin embargo, el día 4 de junio de 2010 la Secretaría Distrital de Ambiente emanó y comunicó la Resolución 4626 por medio de la cual impuso una medida preventiva que ordenaba la suspensión de la actividad minera en el Parque Minero Industrial el Tunjuelo, donde operan Holcim (Colombia) S.A., Cemex Colombia S.A. y la Fundación San Antonio. En el caso de Holcim (Colombia) S.A. la suspensión se refiere al título minero 8151 en el cual opera la mina de agregados conocida como 'Las Manas'.

La Secretaría Distrital de Ambiente fundamentó la imposición de esta medida en el hecho de que en su concepto, la operación minera en la cuenca media del río Tunjuelo desde 1929 ha afectado el recurso hídrico, principalmente el caudal del río. Así mismo, considera que las empresas afectadas con la medida preventiva han aprovechado el recurso hídrico (aguas subterráneas) sin contar con las concesiones de la autoridad ambiental.

El mismo día, 4 de junio de 2010, se entregó a Holcim (Colombia) el aviso de citación para notificarse de los autos por medio de los cuales se abre un proceso sancionatorio ambiental y se formulan cargos. Holcim presentó oportunamente los descargos que sustentan claramente su actuar idóneo técnicamente y dentro del marco legal.

Holcim considera firmemente que la actuación de la Secretaría Distrital de Ambiente se fundamenta en

una interpretación errónea del marco legal aplicable y que no se basó en la realidad de la actividad minera responsable que desde siempre ha adelantado Holcim en la cuenca media del río Tunjuelo, así como en las demás operaciones de las cuales es titular.

Holcim ha adelantado todas las acciones de orden jurídico tendientes a: (i) el levantamiento de la medida preventiva, (ii) para evitar la imposición de una sanción por una hipotética infracción ambiental que no ha cometido, y (iii) a buscar el resarcimiento de los importantes perjuicios económicos sufridos. La última actuación adelantada por Holcim en el año 2010 fue la presentación de una demanda de nulidad y restablecimiento del derecho contra la Resolución 4626 de la Secretaría Distrital de Ambiente (medida preventiva), ante el Tribunal Administrativo de Cundinamarca, el 14 de diciembre de 2010.

Por medio de la Resolución 6981, comunicada el 25 de octubre de 2010 a Holcim, la Secretaría Distrital de Ambiente ordenó el levantamiento temporal, por un término de seis (6) meses, de los efectos de la Resolución 4626 (medida preventiva), con el objeto de realizar los estudios hidrogeológicos de la zona minera, necesarios para determinar si se hace uso, o no, de las aguas subterráneas por parte de la industria minera localizada en la cuenca media del río Tunjuelo.

Por otra parte, a través de oficio 1091 del 1° de diciembre de 2010, la Procuraduría General de la Nación sugirió a la Secretaría Distrital de Ambiente revocar la Resolución 4626, pues en su concepto su contenido sería inconstitucional o ilegal.





Eco Procesamiento Ltda.

A través de nuestra filial Eco Procesamiento Ltda. ofrecemos el manejo, transporte, almacenamiento, tratamiento y disposición final y segura de residuos generados por diversos sectores productivos.

La gestión integral de residuos es un factor clave para la sostenibilidad de las empresas a largo plazo. La implementación de nuevos requerimientos legales y corporativos es el resultado de la búsqueda de alternativas que contribuyan de forma clara en el futuro de las nuevas generaciones. Por esto, año tras año nuestro compromiso ambiental es cada vez más relevante para el sector productivo colombiano y con alternativas como el co-procesamiento brindamos soluciones concretas a la gestión ecoeficiente de residuos industriales.

Co-procesamiento de residuos (en toneladas)

	2008	2009	2010
Residuos industriales co-procesados	13.067	13.001	13.284
Subproductos industriales integrados al proceso*	2.008	401	0
Total	15.075	13.402	13.284

*Mineral de hierro, subproducto del filtro del Alto Horno de las siderúrgicas, que ya no se co-procesa.

Tipo de residuos manejados (porcentajes del total)

	2008	2009	2010
Tierras	58	44	47
Fibras y materiales sólidos contaminados	33	48	44
Residuos del sector farmacéutico	6	5	5
Cenizas de procesos de combustión	1	1	1
Aceites usados	1	1	1
Residuos de siderúrgica	1	1	2

El Laboratorio de Control de Calidad de Residuos Industriales obtuvo la acreditación del Ideam en las técnicas de metales pesados y corrosividad por pH.

El año 2010 significó un importante avance para ACERT (Alternative Fuels and Raw Materials Certification o Certificación de Combustibles Alternativos y Materias Primas), un proceso interno con el que buscamos estandarizar a nivel mundial los procesos y procedimientos para las actividades relacionadas con el co-procesamiento. Esta certificación abarca no sólo el proceso en la planta de cemento, sino que también incluye la operación logística y de manejo de residuos y se concentra en la gestión integral para asegurar el cumplimiento de requisitos ambientales y de seguridad industrial y salud ocupacional; esto ha requerido del trabajo conjunto con personal interno, contratistas, clientes y proveedores.

Además, el Laboratorio de Control de Calidad de Residuos Industriales obtuvo la acreditación del Ideam en las técnicas de metales pesados y corrosividad por PH, un nuevo logro que se suma a la acreditación por parte de la Superintendencia de Industria y Comercio obtenida en el 2009 y que se encuentra vigente.

Por otro lado, cambiamos la imagen de la página web de Eco Procesamiento Ltda. para alinearla con los estándares globales de marca. En www.ecoprocesamiento.com la empresa ofrece y facilita a los lectores el acceso y la utilización de diversas soluciones y contenidos, y también los links de quiénes somos, cuál es nuestra responsabilidad social, contactos, vínculos recomendados, entre otros, que están a disposición de los lectores que la consulten.

Promoción del co-procesamiento

En el 2010, buscamos realizar actividades conjuntas con nuestros clientes, para participar y compartir nuestras metas de desarrollo sostenible. Podemos destacar la jornada 'El camino encantado hacia la productividad', que desarrollamos en la Compañía Nacional de Chocolates, en la planta de Bogotá, una semana de sensibilización para que 190 empleados pudieran comprender que todas sus acciones influyen positiva o negativamente en la productividad de la empresa, en la salud y en el medio ambiente.

Allí reforzamos los conceptos manejo de residuos y protección del medio ambiente, dimos a conocer cómo son co-procesados los residuos generados en el proce-



so productivo de la Compañía Nacional de Chocolates, y aprovechamos para difundir la importancia de separar los residuos aptos para co-procesamiento, lo que permite prestar un servicio en el que permanecen estables las operaciones de materias primas alternativas y las condiciones de seguridad industrial en los camiones y en la planta de cemento.

En nuestra planta de Nobsa recibimos veinte visitas de clientes, estudiantes, autoridades y comunidades, quienes conocieron el proceso de manejo de residuos industriales en el horno de producción de clínker, identificaron nuevas prácticas para ser replicadas en sus operaciones y compartieron sus experiencias con nosotros como contribución a un mejoramiento continuo.

En la segunda versión de la Feria Internacional del Medio Ambiente, FIMA, que se realizó en el mes de junio (con una muestra comercial de 170 expositores y más de 20 mil asistentes) y que fue escenario de divulgación y promoción de los programas y proyectos que buscan exaltar una cultura ecológica, estuvimos presentes para promover nuestro compromiso ambiental a través del adecuado uso de los elementos naturales dentro de nuestras operaciones, el servicio de manejo de residuos industriales y nuestro compromiso con el desarrollo sostenible.



Servicios de transporte

Seguridad operativa, alto nivel de servicio al cliente, recurso humano calificado, mejora continua y control del impacto ambiental son los factores de éxito de nuestros servicios de transporte.

Transporte de cemento

A través de nuestra filial Transportadora de Cemento, Transcem S.A. prestamos un servicio de calidad, bajo el esquema de vinculación de propietarios de tractomulas, para transportar cemento y residuos industriales que son co-procesados en la planta de Nobsa.

El 2010 fue un año exigente porque tuvimos que enfrentar la demanda de soluciones que brindan valor frente a las condiciones del mercado del transporte y la crisis vial por cuenta de la ola invernal que golpeó al país.

Estos factores nos obligaron a buscar alternativas para optimizar los recursos económicos, y por eso implementamos nuevos esquemas contables de registro y

control para los gastos de transporte. Como respuesta a la demanda, incorporamos nuevas empresas a la operación que nos dieron la capacidad para cumplir con los requerimientos y, al mismo tiempo, enfrentar los problemas viales desatados por el invierno.

Así mismo, iniciamos la implementación de un Sistema de Control Logístico que integra a las áreas involucradas en la operación y a proveedores estratégicos en la cadena como los operadores de GPS, con el fin de diseñar soluciones que permitan mejorar la gestión y de igual forma fortalecer los canales de comunicación con nuestros clientes y proveedores de transporte.

Empleamos el Sistema de Gestión de Calidad que basa su operación en cinco principios: seguridad operati-

Trabajaremos en conjunto con otras empresas, comunidades, autoridades u organizaciones para convertirnos en socios del buen manejo del agua y del desarrollo sostenible, al intercambiar conocimientos y mejores prácticas y crear programas con beneficios claros y medibles.



va, alto nivel de servicio al cliente, recurso humano calificado, mejora continua y control del impacto ambiental. Los resultados que arroja el sistema indican las mejoras que, en conjunto con las empresas transportadoras, debemos implementar con respecto a aspectos como las condiciones de los vehículos, entrega oportuna, niveles de seguridad y seguimiento a incidentes de operación.

En forma paralela, capacitamos a los conductores a través del Club del Timonel; trabajamos en la certificación por competencias para el personal de las empresas transportadoras; y elevamos los niveles de servicio para contratistas con el fin de dar cumplimiento a los requerimientos internos en OH&S (FPE # 3 o Elemento de Prevención de Fatalidades en seguridad vehicular y de tráfico).

Cantidades transportadas (Toneladas)

	2008	2009	2010
Cemento	1.240.650	1.196.000	1.321.335
Residuos	11.463	12.400	19.752
Totales	1.252.113	1.208.400	1.341.087

Transporte de concreto

Nuestro servicio de transporte de concreto mide su calidad desde cuatro aspectos: las entregas a tiempo, la calidad del servicio telefónico, la gestión de quejas y reclamos y la calidad general de la distribución. Los dos primeros datos se obtienen del Centro de Soluciones en Concreto de Holcim y los dos siguientes de la Encuesta de Calidad Integral en Obra y de la Encuesta Anual de Satisfacción.

Satisfacción cliente (Porcentaje)

	2009	2010
Nivel de servicio (entregas a tiempo)	90	90
Nivel de servicio telefónico	77	78
Gestión de quejas y reclamos	58	78
Satisfacción cliente en distribución concreto	87	91

Las acciones que se toman para mejorar nuestros indicadores tienen relación con: cumplimiento del plan de mantenimiento de equipo móvil y plantas, depuración periódica de la programación y ajustes con base en los recursos disponibles, despacho basado en anillos de influencia por plantas, cumplimiento del modelo logístico, monitoreo de flota por GPS, retroalimentación,



Nuestro servicio de transporte utiliza el sistema de gestión de la calidad y basa sus operaciones en aspectos como seguridad operativa, recurso humano calificado, mejora continua y control del impacto ambiental.

y auditorías a las llamadas por medio de sistema de audio grabado.

Vehículos			
	2008	2009	2010
Número de mixers	172	201	201
Camiones de bombeo	33	35	37

Cantidades transportadas			
	2008	2009	2010
Metros cúbicos	904.611	919.345	912.588



Formación del personal

Con el fin de mejorar las habilidades de nuestros conductores y sus conocimientos en servicio al cliente, con el apoyo del Sena y el Politécnico Grancolombiano diseñamos el primer diplomado ‘Conductor Excelente’, como respuesta a una necesidad del área de Logística en Bogotá, del cual se graduaron 28 personas.

Desempeño ambiental de la flota

En cuanto al desempeño ambiental, gracias a un estricto plan de mantenimiento preventivo, las emisiones de nuestros vehículos permanecieron un 20% por debajo del límite establecido, y por ello mantuvimos la prórroga del programa de Autorregulación Ambiental otorgada por la Secretaría Distrital de Ambiente de Bogotá. Durante el año, todos nuestros vehículos de transporte de concreto estuvieron excluidos de las restricciones de pico y placa ambiental, logro que nos permitió ser más eficientes y competitivos.



Compromiso social

Como vecinos de nuestras zonas de influencia, tenemos una gran responsabilidad como fuerza transformadora que genera trabajo y propicia bienestar. Por eso nos preocupamos por nuestra gente, sus familias proveedores, contratistas y las comunidades cercanas.

Sixto Tulio González, una vida con visión de futuro

En 1992 inició una historia que cambió la vida de una familia entera. Eran tiempos difíciles donde la violencia se había apoderado de Muzo, una de las regiones más ricas en explotación minera de Colombia, donde Sixto Tulio González trabajaba hacía varios años, y de donde tuvo que salir para proteger su vida y la de los suyos.

“Vine a Bogotá a buscar un nuevo comienzo. Recuerdo que en agosto pasé una hoja de vida a Holcim, que en esa época se llamaba Concretos Premezclados, e ingresé a la compañía tres días después. Era empezar de nuevo pero con la esperanza puesta en el futuro” —afirma Sixto Tulio, quien entonces tenía una familia conformada por su esposa y tres hijos, Carlos, Camilo, Natalia (su cuarto hijo, Óscar Julián, llegó después)— lo que implicaba una gran responsabilidad. Contaba para ello con las ganas, un puesto como conductor de mixer, y una compañía que le iba a demostrar cuánto podía cambiar la vida de su hogar.

“Con mi trabajo honrado y el apoyo de Holcim con el auxilio estudiantil, poco a poco mis hijos se fueron educando. Carlos, el mayor, hoy es teniente efectivo de la Policía y se prepara para ascender a capitán. Camilo ingresó al Sena a estudiar Administración Hospitalaria y luego a la Universidad Cooperativa a la Facultad de Administración de Empresas, Natalia está en octavo semestre en la Universidad Nacional Abierta y a Distancia, UNAD, estudiando Psicología y Óscar está en octavo grado” —comenta Sixto.

Pero la historia no se quedó allí. Sixto veía que sus hijos progresaban y tenían nuevas perspectivas, y decidió también empezar una carrera universitaria. Con una maleta de Totto, una calculadora y unos bolígrafos que le había regalado su hijo mayor, inició Ingeniería Industrial en la UNAD.

“Al principio fue muy duro en el campo académico, pero era un reto personal. Yo había terminado Mantenimiento Industrial en el Sena y cursado tres semestres de Ingeniería Ambiental, pero los horarios no se acomodaban. Por eso la oportunidad de hacer la carrera semipresencial para no interferir como mi trabajo, fue una gran oportunidad”.

Sixto, Supervisor de Transportes en planta Sur en Bogotá, a tres meses de graduarse está trabajando en su tesis y ha hecho las cosas con excelencia, como lo aprendió a hacer en Holcim quien le ha solventado el 50% de la carrera. “Mi ascenso a supervisor se dio cuando estaba en séptimo semestre. Me evaluaron con los ingenieros ya graduados, he superado las pruebas, y he incentivado a otros para que se eduquen dando ejemplo, poniéndome la camiseta y trabajando con empeño”.

Hoy son 19 años ininterrumpidos en la compañía que le han permitido cambiar el rumbo de su familia y el suyo. Como él mismo afirma, se prepara para obtener su título, concursar, ascender y por qué no, ser el presidente de la compañía: “Aunque no logre llegar a dirigir Holcim, sé que me espera una vejez tranquila para disfrutarla con mi esposa que me ha acompañado por 30 años. Eso ya es todo un cambio de vida”.

Con una perspectiva de futuro alentadora, Sixto quiere seguir progresando rindiéndole así un tributo a quienes un día lo incentivaron a estudiar y concluye: “Sé que me esperan sólo cosas buenas. Me siento orgulloso de pertenecer a esta compañía que ha cambiado mi rumbo, que me ha permitido crecer, y quiero seguir aportándole mi experiencia y las ganas de hacer las cosas con verdadera Fortaleza, Desempeño y Pasión”.



Sixto Tulio González, Supervisor de Transportes planta Sur



Ciudadanos Holcim

Holcim es aquello que sus ciudadanos sueñan, proyectan y ejecutan, motivados por ambientes de trabajo donde se valora la individualidad, se impulsa el crecimiento personal y profesional, se recompensa la iniciativa, y se estimula el diálogo y el trabajo en equipo.

Tenemos la visión de contar con individuos integrales que no sólo disfruten hacer su trabajo, sino que además encuentren las condiciones óptimas para desarrollarse y alcanzar sus metas.

Por eso hoy, con el aporte de cada uno de los 1.006 integrantes de la familia Holcim, hemos creado grupos de trabajo exitosos; ejemplo de ello es la planta de cemento de Nobsa, Boyacá, en la que el 81% del recurso humano es local. Al revisar el origen de los empleados a nivel nacional, se encuentra que el 72,7% nació en los departamentos en los cuales tenemos operaciones.

Como política de recursos humanos contemplamos aspectos cruciales de la igualdad como la no discriminación racial, equidad de género, edad y salario, respeto a las prácticas religiosas, y a la orientación sexual. Así mismo, nos acogemos a las políticas mundiales y a la legislación local y no contamos con ningún tipo de incidentes de discriminación ni de trabajo infantil.

En cuanto a compensaciones, el salario mínimo estándar en las zonas donde tenemos operaciones es un 64.1% mayor que el salario mínimo local, lo que nos convierte en una opción laboral interesante para el desarrollo de la comunidad local y nos permite conservar la calidad del entorno laboral.



Distribución de trabajadores directos, por sedes

	2009	2010
Barranquilla	35	34
Bello	43	44
Bogotá	516	521
Cartagena	45	45
Chocontá	13	12
Floridablanca	40	43
Nobsa	229	231
Palmira	42	41
Tunja	26	30
Une	5	5
Total	994	1.006

Tipo de empleo 2010

Nivel	Hombres	Mujeres	Menores de 30 años	Entre 30 y 50 años	Mayores de 50 años	Contrato de tiempo completo	Contrato de tiempo parcial
Directivo	4	1	0	3	2	5	0
Gerencia	17	7	0	17	7	24	0
Jefaturas y coordinaciones	52	17	1	64	4	69	0
Otro	781	127	157	663	88	881	27
Totales	854	152	158	747	101	979	27



Capacitación y formación

Formar hace parte no sólo del crecimiento laboral sino de nuestro compromiso con el bienestar y el desarrollo personal de los Ciudadanos Holcim, lo que involucra planes de capacitación enfocados en la adquisición de competencias técnicas y habilidades de liderazgo para el adecuado desempeño de los diferentes cargos. Estos planes dan continuidad al esfuerzo realizado en años anteriores, y permiten el logro de las metas individuales y organizacionales, de la mano con los cambios tecnológicos y la evolución del negocio.

A través de importantes aliados estratégicos como el Sena y el Politécnico Gran Colombiano, en 2010 diseñamos y ejecutamos tres diplomados, Venta Superior, Finanzas para no Financieros y Conductor Excelente, con los cuales capacitamos a 149 personas de las plantas de Barranquilla, Cartagena, Floridablanca, Bello, Palmira y Bogotá.

Diplomado Venta Superior: dirigido al fortalecimiento de las destrezas comerciales de la fuerza de Ventas, entregó los conocimientos y herramientas relacionadas con los mercados del cemento y concreto, las

estrategias de negociación, el control de gestión y el relacionamiento con los clientes.

Diplomado Finanzas para no Financieros: enfocado al desarrollo de la agudeza financiera, incluyó una visión más centrada en el análisis del sector del concreto, el cemento y los agregados.

Diplomado Conductor Excelente: se realizó con el fin de mejorar las habilidades del personal del concreto, fortalecer su desarrollo y encaminarlo hacia la excelencia. Las clases dictadas por los gerentes responsables de los diferentes temas lograron que nuestros conductores se sensibilizaran frente a la importancia de la aplicación de estos conocimientos en cada uno de los frentes de trabajo.

Iniciativas especiales de crecimiento

'Ideas que dejan huella'

En 2010 abrimos la segunda convocatoria de 'Ideas que dejan huella', un programa con el que buscamos reconocer y valorar a nivel interno los proyectos creativos e innovadores que aporten al desarrollo de Holcim



Nuestros colaboradores recibieron \$1.841 millones en beneficios de salud y \$2.464 millones en auxilios especiales, para educación y préstamos.

(Colombia) S.A. en cuatro categorías inspiradas en los Valores corporativos: Fortaleza, Desempeño, Pasión, y el Holcim del Año que integra los tres.

‘Ideas que dejan huella’ es una oportunidad única para que cualquier colaborador, sin importar su posición en la empresa, trayectoria o edad, pueda demostrar sus talentos y destacarse. Con un nuevo proyecto podrá beneficiar a sus compañeros; mejorar la calidad de vida de comunidades enteras; hacer un importante aporte al medio ambiente; o innovar en productos o servicio al cliente. Las posibilidades son infinitas, tanto como la pasión que caracteriza a los Ciudadanos Holcim.

De 12 proyectos finalistas, el jurado (Comité Evaluador y Comité Ejecutivo) escoge cuatro ganadores, uno por cada categoría, quienes presentan sus proyectos ante el Comité de Gestión.

Este programa de reconocimiento inició su segunda versión con mucha fuerza con la ayuda de una intensa campaña de promoción para incentivar las inscripciones y, simultáneamente, reforzar la interiorización del significado y conductas asociadas de cada uno de los valores corporativos.

Durante el segundo semestre del año se recibieron 23 proyectos, de los cuales 14 finalistas fueron llamados a sustentación y tres resultaron ganadores:

- Pasión: Sistema neumático para dosificar aditivos en obra, de Héctor López y Ramón García
- Desempeño: Línea de vida portátil para carpado de camiones, de Fernando Mantilla y Nelson López
- Fortaleza: Bypass 4.200 voltios para compresor sistema de aire proceso planta, de Víctor Botía y Humberto González

Beneficios y bienestar

Nuestros Ciudadanos Holcim poseen condiciones laborales integrales que se convierten en oportunidades para crecer incluso en el ámbito familiar. Incentivos como auxilios para educación (primaria, secundaria y universitaria), defunción, maternidad, anteojos, parqueadero, capacitación, bonos Sodexho, medicina prepagada, póliza de hospitalización, y crédito para vivienda, vehículo o libre inversión hacen parte de un paquete de beneficios pensados en el crecimiento de la familia Holcim.



Seguridad social (Cifras en millones de pesos)

	2009	2010
Riesgos profesionales	1.216	1.291
Pensiones y FSP	3.526	3.664
Salud (EPS)	2.585	2.690
Total	7.329	7.645

Aportes parafiscales (Cifras en millones de pesos)

	2009	2010
Cajas de compensación	1.238	1.270
SENA	619	635
ICBF	928	953
Total	2.786	2.858

Beneficios en salud (Cifras en millones de pesos)

	2009	2010
Medicina prepagada	1.127	1.175
Póliza de hospitalización	641	666
Total	1.768	1.841

Préstamos y auxilios (Cifras en millones de pesos)

	2009	2010
Auxilios para educación		
Universidad empleados	120	160
Universidad hijos	175	132
Primaria	44	36
Secundaria	95	87
Becas y auxilios	602	672
Total	1.037	1.087
Auxilios especiales		
Maternidad	22	24
Defunción	8	6
Anteojos	91	63
Parqueadero	101	97
Total	223	190
Préstamos		
Vivienda, vehículo y libre inversión	1.178	1.187
Total	1.178	1.187



Así mismo, a través de la Fundación Adelante entregamos algunas becas a hijos de empleados que aspiren a estudios universitarios.

La recreación e integración también hacen parte de nuestra cultura a través de actividades como torneos de fútbol, bolos, encuentros de caminantes, regalos en fechas especiales como el día de los niños y Navidad tanto para los colaboradores como para sus familias.

Gestión del desempeño

La evaluación del desarrollo de cada Ciudadano Holcim es un esfuerzo por generar información valiosa destinada a la retroalimentación frecuente, el cumplimiento de los objetivos y las oportunidades para alcanzarlos. Realizamos la gestión del desempeño a través del 'Diálogo', un proceso enfocado hacia una cultura de calidad, oportunidad y excelencia. Es la herramienta más valiosa para medir el grado de desarrollo de nuestros ciudadanos, pues provee oportunidades formales e informales para que el colaborador y su jefe tengan retroalimentación frecuente, puedan evaluar el cumplimiento de los objetivos corporativos e individuales e identifiquen las brechas que enfrenta la persona para alcanzarlos.



‘Diálogo’ es una iniciativa de estandarización para las empresas del Grupo Holcim en la zona, diseñada para ser aplicada a toda la estructura de la organización, desde el Comité Ejecutivo hasta los operarios. En ella, objetivos, competencias y tareas se alinean bajo el Triángulo de Desempeño para destacar las áreas de enfoque de cada colaborador; posteriormente se hace un seguimiento al desempeño y los resultados se evalúan en compañía de los líderes para diseñar el plan de desarrollo individual y general de cada área.

Asociación sindical

Como parte de un compromiso con la democracia y la igualdad, respetamos el derecho de asociación sindical

y cumplimos estrictamente las disposiciones legales que lo protegen, por ello en nuestra empresa no existe discriminación ni trato diferenciado entre el personal convenionado y no convenionado.

El sindicato agrupa al 12% de nuestros colaboradores, mantenemos una buena relación con el mismo, y periódicamente tratamos los temas de interés para ambas partes como educación, bienestar, deporte y la seguridad en el trabajo a través de comités bipartitos. Bajo el marco de la Convención Colectiva de Trabajo, la empresa cumple totalmente sus compromisos, estableciendo relaciones de respeto y confianza y por ello no hemos tenido cierres de operaciones ni huelgas.

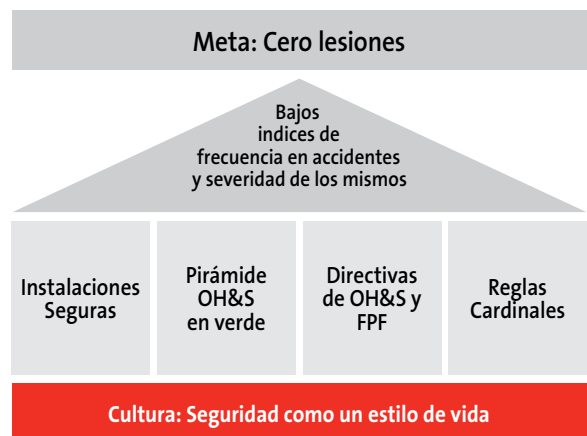


Salud y seguridad en el trabajo

Como elemento clave de nuestra Política de Responsabilidad Social Corporativa, aplicamos un sistema de gestión de salud y seguridad de estándar internacional que incluye claros lineamientos provenientes de nuestra casa matriz y múltiples actividades para establecer una cultura que nos permita cumplir la meta de cero accidentes.

Nuestra principal meta en salud ocupacional y seguridad industrial, consiste en lograr cero accidentes en todas nuestras operaciones, a través de la formación de una conciencia colectiva que valore la prevención y considere la seguridad como un estilo de vida. Aplicamos este concepto no sólo al entorno laboral al proveer sitios de trabajo saludables y seguros, sino a todos los espacios en los que se desenvuelven colaboradores, proveedores, contratistas y quienes se relacionan con la organización.

El logro de esta meta la garantizan varios factores: una política específica de OH&S (Occupational Health & Safety) que contempla alcance, principios, responsa-





Reglas Cardinales

Tenemos cinco reglas de seguridad de obligatorio cumplimiento para todo el personal propio, subcontratado y tercero.

1. No incumplir ni alterar ninguna medida de seguridad, ni permitir que alguien lo haga.
2. Las reglas sobre uso de Equipos de Protección Personal (EPP) correspondientes a una tarea determinada deben cumplirse en todo momento.
3. Los procedimientos de aislamiento y bloqueo deben cumplirse en todo momento.
4. Está prohibido trabajar bajo el efecto del alcohol y de drogas.
5. Se debe informar y reportar todas las lesiones e incidentes ocurridos.

bilidades, directivas y herramientas; una organización en mejora continua bajo los lineamientos de su casa matriz; personal competente en constante capacitación; prevención de accidentes y enfermedades profesionales; medición del desempeño; suministro de los recursos necesarios; y un sistema de gestión de estándar internacional sobre prevención de accidentes industriales, administrados y monitoreados que facilita la realización de auditorías internas y externas.

Resultados y actividades de OH&S en 2010

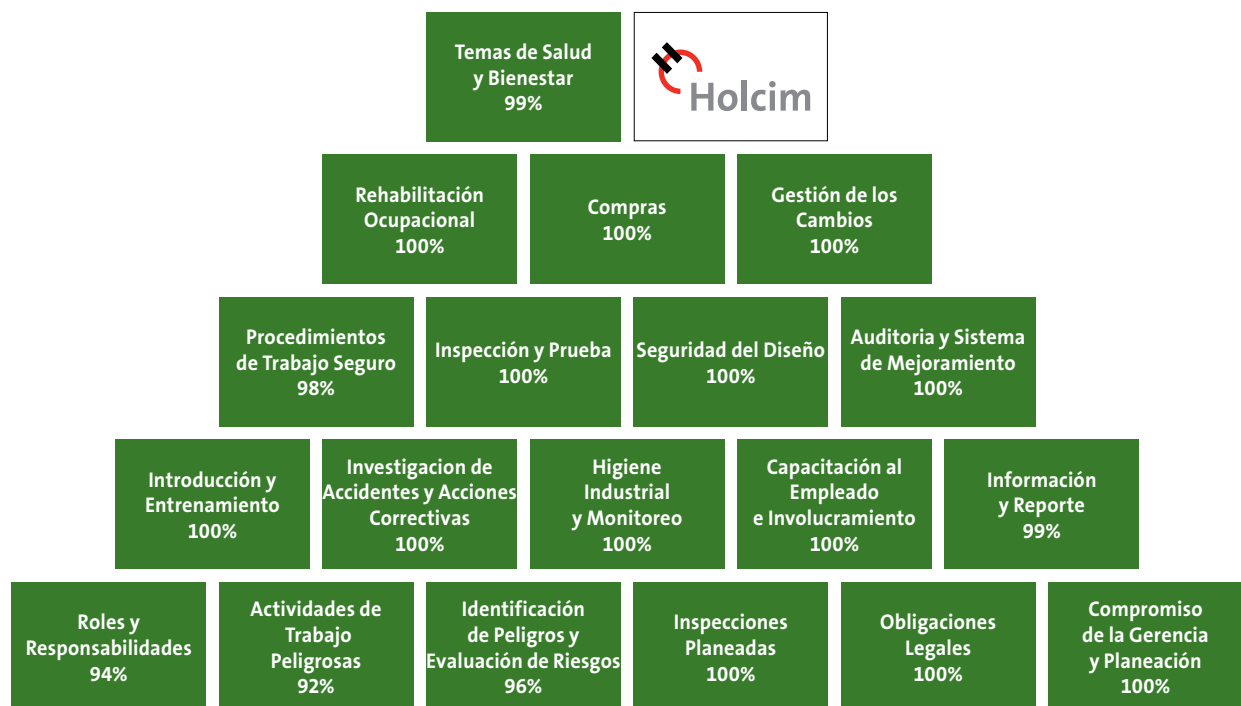
Los 19 módulos de nuestra Pirámide de OH&S continúan en verde, lo que indica que cada uno ha sido implementado en un porcentaje superior a 85%, el mínimo aceptable; en este caso, el porcentaje mínimo de nuestra pirámide es mucho más alto, 93%, en el consolidado que incluye nuestras once plantas de concreto, la planta en obra del Aeropuerto El Dorado y las plantas de agregados de Chocontá y Manas.

Obtuvimos del Consejo Colombiano de Seguridad un reconocimiento por la Gestión en Salud Ocupacional ARP de Seguros Bolívar en la categoría Bronce, como un estímulo al trabajo que desarrollamos, lo que se traduce en bienestar para nuestros trabajadores y sus familias, y productividad y competitividad para la empresa.



Atendiendo a una disposición del Ministerio de la Protección Social, hemos venido formando a los colaboradores que deban realizar trabajos en alturas a través del Sena. Hasta el momento van 615 personas de las plantas de concreto, agregados y planta Nobsa: 340 en trabajo avanzado seguro en alturas y 275 en curso administrativo básico para trabajo seguro en alturas. Adicionalmente, en planta Nobsa por primera vez evaluamos y certificamos nueve personas en la norma que controla los riesgos de trabajo en alturas según una actividad específica.

Nuestra fuerza de trabajo está representada en los Comités Paritarios de Salud Ocupacional (Copaso) que se realizan en las diferentes operaciones y en los cuales participan representantes tanto de los trabajadores como de la empresa.



Actividades de sensibilización

Con iniciativas diferentes, motivamos a nuestros colaboradores para que se interesen por su seguridad, conozcan valiosos procedimientos, velen por su salud y ayuden a cuidar a sus compañeros.

En 2010 dictamos más de 39.000 horas de ‘Momentos de Seguridad’ para nuestro personal y contratistas a nivel nacional. En estos espacios, con instrucciones y enfoques novedosos, se analizan casos reales, testimonios, incidentes, pautas de salud y otros temas.

Durante la construcción del proyecto de ampliación de la planta de Nobsa, creamos una Escuela de Seguridad para capacitar en forma práctica y aplicada al personal propio, proveedores y contratistas relacionados con el proyecto. Las actividades de capacitación desarrolladas en la escuela, en las que participó toda la población del proyecto, fueron claves para el cumplimiento del objetivo de 0 accidentes.

Realizamos un simulacro de evacuación general de la planta de cemento, con la asesoría de un experto en atención de emergencias y la participación de personal propio, contratistas y visitantes. Como actividad preparatoria para el mismo, se desarrollaron simulacros por áreas.

Por otro lado, nuestro Comité Ejecutivo aprobó la nueva Política de uso de celulares y radioteléfonos, con el objetivo de garantizar que cuando se utilicen estos equipos dentro y fuera del trabajo no generen distracciones y el riesgo de lesiones sea el mínimo posible.

Algunas de nuestras plantas están alcanzando logros significativos en prevención de accidentes:

Días sin accidentes en plantas			
	2008	2009	2010
Chocontá	3.046	3.411	3.776
Tunja	1.310	1.675	2.040
Manas	1.060	1.425	1.790
Floridablanca	669	1.034	1.399



En Bogotá, por segundo año consecutivo, como residentes del Edificio Teleport Business Park nos unimos al Simulacro Internacional de Búsqueda y Rescate, uno de los más grandes de su tipo, que se llevó a cabo el 8 de octubre. Se simularon los efectos de un gran terremoto (6,2 grados Richter y 23 Km. de profundidad) para poner a prueba todo el Sistema Nacional de Emergencias y evaluar reacciones y decisiones. En toda la ciudad participaron 5.000.000 de personas en atención de emergencias durante 52 horas continuas, en 62 escenarios paralelos que incluían un accidente aéreo, incendios estructurales, colapsos, incidentes con materiales peligrosos, rescates acuáticos y accidentes vehiculares.

En la planta de cemento de Nobsa y en las plantas de concreto de Bogotá desarrollamos las ‘Semanas de seguridad industrial y salud ocupacional’, espacios en los que los trabajadores disfrutaron de actividades motivadoras como capacitación, jornada de donación de sangre, vacunación, demostraciones de EPP y procedimientos.

Y para conmemorar el ‘Día de la salud en el trabajo’ en todas las regionales realizamos actividades lúdicas sobre hábitos saludables y peso ideal para reflexionar sobre la responsabilidad indelegable de cada uno para conservar la salud. Aprovechamos la jornada para brindar una terapia muscular antiestrés, un momento de relajación para quienes se inscribieron.

Manejo de la seguridad en minas

En Holcim (Colombia) contamos con el documento Plan de emergencias que incluye las posibles emergencias que se pueden presentar en cada una de las minas de materias primas de cemento, con los respectivos protocolos de actuación y observando los requerimientos de la norma ISO 14.000.

En lo que corresponde a la mina de agregados tenemos dos planes de emergencia: en uno se incorporan todas las compañías alrededor debido a que compartimos zonas, y comprende estudios de análisis de vulnerabilidad y evaluación de riesgos, y cada uno de los planes operativos normalizados para su control y mitigación del impacto. El otro plan comprende la operación interna incluyendo las áreas de producción y mina con sus respectivos planes normalizados.

Estos planes están diseñados para la mitigación y preparación ante una eventual emergencia, razón por la cual el personal de brigada se encuentra altamente capacitado y cuenta con equipos de última generación para la atención de evento indeseado. A su vez tiene el apoyo externo de entidades como los Bomberos, Emermédica Policía y Cruz Roja, entre otros.



Gestión con proveedores

Realizamos una cuidadosa selección de los proveedores y contratistas y los motivamos a alinearse con nuestras prácticas y objetivos como estrategia para agregar valor a productos y servicios.

Mantenemos una estricta política de contratación de proveedores que se implementa a través del Sistema de Gestión Integrado (SGI). Como requisito indispensable para los nuevos proveedores y el monitoreo de los actuales, deben diligenciar un cuestionario que incluye temas de responsabilidad social, OH&S y compromiso ambiental, para identificar su estado o actuación frente al cumplimiento de elementos relacionados con los derechos humanos, el trabajo infantil, las convenciones de la OIT, la seguridad industrial y la libertad de asociación entre otros.

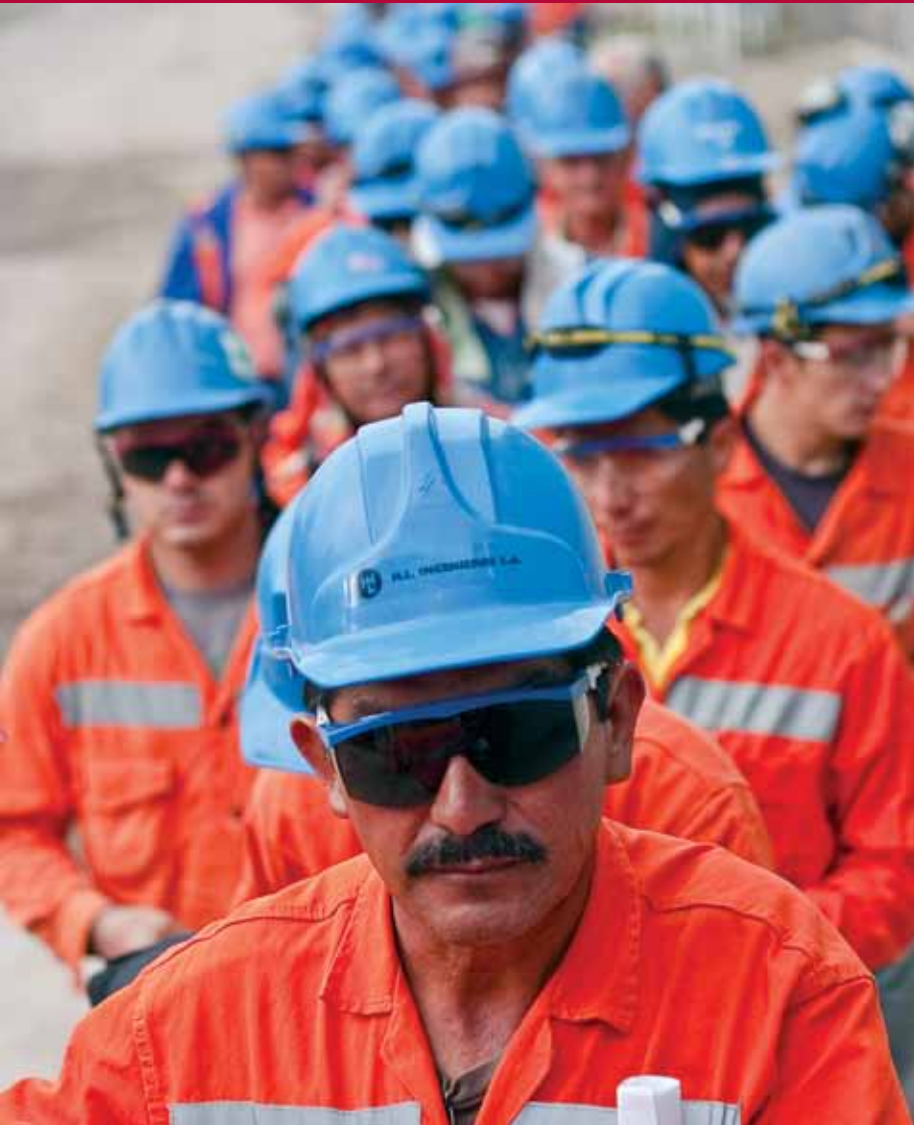
Así mismo, a nuestros proveedores de seguridad y vigilancia les exigimos contractualmente capacitación en derechos humanos para todo su personal, y hacemos auditorías para verificar que éstos se respeten según

lo prescrito en la Constitución y en la Declaración Universal de los Derechos Humanos.

Dentro de nuestro compromiso con el mejoramiento continuo de la cadena de proveedores, implementamos sistemas de evaluación de desempeño según el procedimiento de compras vigente en el SGI. Sólo se

Costo total de los bienes, materiales y servicios comprados por Holcim
Cifras en millones de pesos

Ítem	2008	2009	2010
Materiales e insumos	116.132	118.266	146.764
Servicios	164.275	209.892	222.718
Total	280.408	328.158	369.482



El costo total de los bienes, materiales y servicios comprados por Holcim fue de \$369.482 millones.



retroalimenta a los proveedores que presenten un desempeño inferior al 70%, con los cuales se establecen planes de acción para que corrijan los aspectos deficientes.

Capacitación continua

Motivamos a nuestros proveedores a alinearse con las prácticas que desarrollamos bajo estándares internacionales, como las asociadas a la salud y seguridad en el trabajo (OH&S), que promovemos incluso en ámbitos no laborales y en las cuales mantenemos altos niveles de desempeño.

En ese sentido, continuamos realizando los 'Momentos de Seguridad' desarrollados con contratistas in-house una hora semanal, y las 'Charlas de

Seguridad' de tres horas, para validar conocimientos como las Reglas Cardinales y temas específicos de seguridad en Holcim. Al finalizar la charla, a los proveedores que pasan el examen se les entrega un pasaporte con vigencia de un año.

Durante 2010 nuestros funcionarios dictaron cerca de 1.300 horas de capacitación a 1.700 proveedores y contratistas en temas de OH&S.

Certificación de contratistas

En 2010 continuamos el proceso de certificación para contratistas del Registro Único de Evaluación (RUC) del Consejo Colombiano de Seguridad (CCS) en el Sistema de Gestión de Seguridad, Salud Ocupacional y Medio Ambiente. Al cierre del año, 16 proveedores estaban certificados con una calificación promedio del 80% para un total de 53 certificados y 74 pendientes.

Todo el proceso de certificación de contratistas va de acuerdo con la implementación de la Directiva de Contratistas (CSM por sus siglas en inglés), un proceso que se adelantó de la mano con las áreas de OH&S y Compras.



Atención a clientes

La orientación hacia el cliente como postulado empresarial nos ha permitido canalizar recursos para lograr un acercamiento real y una respuesta específica a las necesidades e intereses de comercializadores mayoristas y minoristas de cemento, concreteras propias y constructoras grandes, medianas y pequeñas.

La satisfacción de nuestros clientes

Escuchar a nuestros clientes es fundamental para la definición de cada proceso de mejoramiento. Es por eso que aplicamos la Encuesta de Calidad Integral en Obra (ECI) y la Encuesta Anual de Satisfacción, que nos permiten conocer e incorporar la opinión de nuestros clientes en temas como la calidad de nuestros productos, despachos, gestión comercial y servicios de programación.

En la Encuesta Anual de Satisfacción obtuvimos 93% como organización, 92,6% de nuestros clientes de cemento y 93,8% de nuestros clientes de concreto.

Cuando se les preguntó a los clientes de concreto cuál era la satisfacción general con respecto a los servicios

prestados por Holcim, el 95% de ellos contestó que se encuentra satisfecho (en Bogotá el 94%, en la Zona Central Ampliada el 100% y en la Zona Norte el 95%).

Comunicación con clientes

Desde el área de Mercadeo, modificamos el boletín informativo electrónico 'Hechos Concretos' para los clientes de la empresa. Ahora tiene una presentación más agradable y contiene las últimas novedades del sector: construcciones con presencia Holcim en el mundo y en el país, beneficios que otorga la empresa a sus clientes, eventos, actividades y noticias relacionadas con el desarrollo sostenible de la compañía.

El boletín lo enviamos mensualmente a través del sistema de gestión SAP CRM (Customer Relationship



Encuesta de Calidad Integral en Obra (ECI) Resultados 2010

Cumplimiento	%
Calidad general de la gestión comercial	95
Calidad general de la reunión de Inicio de Obra	100
Calidad general de los productos de Holcim (Colombia) S.A.	100
Calidad general de despachos	95
Calidad general de la asistencia técnica	99
Calidad general del servicio prestado en programación	92

Management), a más de 2.000 destinatarios, una forma de distribución que permite que el 60% de los pedidos de cemento empacado se realice a través de internet. En noviembre premiamos a 50 clientes de todo el país por ser lectores activos, y les enviamos un obsequio por correo físico.

Así mismo, actualizamos las fichas técnicas de los productos que ofrecemos: cemento, concreto, mortero, hojas de recomendaciones en obra, cartilla Autoconstrucción, afiche de almacenamiento de cemento y afiche toma de muestras.

Posicionamiento de marca e imagen

Con el apoyo de las áreas Comercial y Técnica, venimos desarrollando 'Charlas técnicas' dirigidas a maestros de obra, residentes y directores en temas como: construcciones en pavimentos de concreto, control de calidad, transporte y colocación, manejo de morteros y concreto industrializado, errores típicos constructivos, normas y nuevas tecnologías de los productos. Realizamos 104 charlas en Medellín, Barranquilla, Bogotá, Cartagena, Tunja, Bucaramanga, Neiva, Ibagué, Eje Cafetero y Cali, que reunieron a cerca de 3.100 personas.

Por tercer año consecutivo realizamos 'Cliente Ganador', la actividad de impulso en las ferreterías que comercializan cemento Holcim Boyacá. Organizamos 400 actividades promocionales de cuatro horas, con atención directa de los representantes comerciales que informan a los usuarios finales sobre las ventajas de utilizar nuestro producto.

La fidelidad de los clientes también ha sido premiada con 'Maestro Ganador en Obra'. Una vez los representantes comerciales han comprobado que nuestros productos son utilizados, entregan premios a los maestros de obra, residentes y propietarios.

Con el objetivo de contribuir desde la práctica en la formación académica, brindamos a los estudiantes universitarios la posibilidad de conocer la planta de concreto en Puente Aranda (Bogotá). Durante el año se llevaron a cabo 15 visitas de 200 estudiantes que recibieron información sobre nuestros procesos y productos.

Afianzamos nuestra presencia de marca en los puntos de venta a través de la instalación de avisos Holcim en pequeñas y grandes ferreterías. De esta manera garantizamos que nuestros clientes directos e indirectos tengan una identificación del producto para los usuarios finales. En 2010 fueron instalados 118 avisos, principalmente en Bogotá, Bolívar y Boyacá.

Nuestra planta de cemento en Nobsa ha disminuido el índice de captación, adoptando medidas para el uso eficiente de agua, así como para la evaluación y diagnóstico de programas orientados al tratamiento de aguas para diversos usos.



Resumen de actividades por departamento en 2010

Departamento	Cliente Ganador	Maestro Ganador Concreto	Maestro Ganador Cemento	Jornada de actualización tecnológica
Antioquia	21	16	20	1
Atlántico	21	18	13	4
Bogotá	118	87	57	51
Bolívar	18	13	4	2
Boyacá	59	8	28	28
Casanare	22		15	
Cundinamarca	31		17	2
Eje Cafetero	14		9	4
Huila	10		0	1
Meta	23		0	
Santanderes	47	25	20	3
Tolima	10		0	1
Valle y Cauca	6	20	4	7
Total	400	187	187	104

Estuvimos presentes como patrocinadores en eventos del sector de la construcción en todo el país:

- Marzo: Asamblea de Afiliados Camacol Bogotá y Cundinamarca.

- Mayo: Construferia del Caribe 2010 en Barranquilla, X Expovivienda en Tunja, I Seminario Económico y Sectorial de la Construcción de Camacol en Bogotá, Copatrocinio evento NEAT en Bogotá.
- Junio: XXX Concreto Nacional de Ingeniería en Armenia en Quindío, Congreso Colombiano de la Construcción 2010 en Cartagena.
- Agosto: Festival Internacional de la Cultura en Boyacá, Copatrocinio evento FIMA en Corferias.
- Septiembre: RC del Concreto en Cartagena; patrocino y cena especial con clientes.

Así mismo, mantuvimos para nuestros clientes de concreto la campaña 'Hecho Concreto' que ha reafirmado nuestro liderazgo a nivel nacional a través de diferentes iniciativas como la presencia en vallas publicitarias ubicadas en tres puntos importantes de tránsito aéreo:

- Aeropuerto El Dorado en Bogotá: cuatro cajas de luz en el área internacional. Impacto: 275.800 pasajeros al mes.
- Puente Aéreo de Bogotá: valla con luz. Impacto: 18.000 pasajeros al mes.
- Aeropuerto Rafael Núñez de Cartagena: una caja de luz en sala de equipajes. Impacto: 42.400 pasajeros al mes.



Relaciones con la comunidad

A través de la Fundación Social de Holcim Colombia, encargada de ejecutar nuestra Política de Responsabilidad Social Corporativa con las comunidades, generamos soluciones conjuntas en cuatro ejes de acción. Como resultado de este trabajo se generan importantes avances en el crecimiento y desarrollo integral de nuestros vecinos, así como en el mejoramiento de su calidad de vida.



Centro Juvenil Campesino en Nobsa, Boyacá

Educación y medio ambiente

Centro Juvenil Campesino (CJC) en Nobsa, Boyacá

Continuamos el proceso de fortalecimiento del CJC, que ajustó sus planes de estudio y su Sistema Institucional de Evaluación en busca de responder a una oferta educativa de excelencia académica.

En 2010 se graduaron 22 estudiantes como Bachilleres Técnicos en Administración Agropecuaria y Bienestar Rural; los resultados de sus pruebas de estado posicionaron al colegio en nivel superior con un puntaje de 56, que sobrepasa en 10 puntos al obtenido en los años anteriores. De igual forma, cinco de los egresados fueron admitidos en la Universidad Pedagógica y Tecnológica de Colombia para cursar estudios universitarios.

El CJC abrió sus puertas para trabajar con otras instituciones educativas a través del proyecto ambiental escolar, que le ha permitido encontrar rutas de trabajo colectivo en torno a la reflexión y protección del medio ambiente, con la vinculación de colegios de Nobsa, Sogamoso y Tibasosa.

Beneficiarios directos:	126
Beneficiarios indirectos:	630
Inversión 2010:	\$915.791.894

Formación Técnica en Usme y Tunjuelito, en Bogotá

Emprendimos acciones de formación técnica con las comunidades de Tunjuelito y Usme. Debido a los requerimientos y necesidades manifestadas por las organizaciones líderes de estas zonas (Asojuntas de Tunjuelito y JAC del barrio Danubio Azul) se priorizó la creación de programas de educación para el trabajo a

beneficio de los jóvenes y de la fuerza laboral de estas zonas, en alianza con el Sena y directamente con la Fundación Social de Holcim Colombia.

Beneficiarios directos:	42
Beneficiarios indirectos:	210
Inversión 2010:	\$27.115.861

Formación Tecnológica en Nobsa, Boyacá

En este programa, que se desarrolla en convenio con el Sena desde el 2 de febrero de 2010 a través del Centro Minero, participan jóvenes de los municipios de Nobsa, Sogamoso, Duitama y Corrales, entre otros, a quienes se les brinda una formación integral durante dos años, un año y medio de etapa lectiva y seis meses de etapa productiva.

El proceso de formación permite que los jóvenes reciban el título de Tecnólogos en Control Ambiental, y puedan desempeñarse como: supervisor de planta de

Productos de la granja del Centro Juvenil Campesino





Centro Juvenil Campesino en Nobsa



Grados en el Centro Juvenil Campesino

tratamientos y residuos, analista de impacto ambiental, asistente de auditoría, planificador de medio ambiente e inspector de salud ambiental.

Beneficiarios directos:	47
Beneficiarios indirectos:	187
Inversión 2010:	\$19.143.034

Formación y Atención Integral a la Primera Infancia (Fapi) en Nobsa y Tibasosa, Boyacá

Este programa de capacitación técnica está dirigido a 33 madres comunitarias, en convenio con el SENA a través del Centro de Gestión Administrativa y Fortalecimiento Empresarial. Las convocatorias se abrieron en marzo de 2010 y se iniciaron clases en octubre con una duración de año y medio: un año de etapa lectiva y seis meses de etapa práctica o productiva.

Formación y Atención Integral a la Primera Infancia



El proceso de formación permite que las madres se cualifiquen en su quehacer y desempeñen mejor el cuidado de 500 niños entre los 0 y 5 años.

Algunos de los módulos que se están tratando en el desarrollo del programa son: inglés, promoción de la nutrición, prácticas de vida saludable y marco legal que rige esta actividad. Dentro del componente pedagógico también se contempla la elaboración de material didáctico.

Beneficiarios directos:	33
Beneficiarios indirectos:	800
Inversión 2010:	\$32.653.081

Formación Técnica en Ciudad Bolívar, Bogotá

Durante el año 2010 se mantuvo vigente el apoyo de Cemex Colombia S.A. y la alianza con el SENA a través del Centro Nacional Minero y el Centro de Tecnologías para la Construcción y la Madera, de manera que se



Formación Técnica en Ciudad Bolívar



desarrollaron los programas de: Técnico en Montaje y Mantenimiento Electromecánico, y Tecnólogo en Salud Ocupacional, Seguridad Industrial y Medio Ambiente con énfasis en la construcción (Sisoma). Este último ha recibido la vinculación de la empresa privada que patrocina a los estudiantes en su etapa lectiva o productiva. Así mismo, para que los estudiantes desarrollen una competencia tecnológica se conformó una sala de informática con diez computadores.

Beneficiarios directos:	102
Beneficiarios indirectos:	510
Inversión 2010:	\$132.894.329

Formación Artística en Usme, Bogotá

Como respuesta a las necesidades expresadas por la Junta de Acción Comunal del Barrio Danubio Azul de la localidad de Usme, en cuanto a la atención y ocupación adecuada del tiempo libre de los niños, niñas y jóvenes del barrio, desde el segundo semestre del año

Formación Artística en Usme, Bogotá



2009 se han desarrollado talleres de formación artística en música y artes plásticas para los jóvenes de esta comunidad, en el Colegio Distrital Fabio Lozano Simonelli.

Beneficiarios directos:	32
Beneficiarios indirectos:	128
Inversión 2010:	\$12.471.822

Formación Artística en Ciudad Bolívar, Bogotá

El programa de Formación Artística logró implementar una apuesta de creación y un montaje interdisciplinario de muestra final, con la puesta en escena de la obra 'Alicia en el país de las maravillas', en donde más de 200 niños y jóvenes del área de influencia de la operación de la compañía participaron en el Festival de las Artes de Ciudad Bolívar. Esta apuesta desarrolló un arduo trabajo de preproducción, vestuario, escenografía, música y prácticas de ensamble de alta complejidad.





Formación Artística en Ciudad Bolívar

Así se desarrollaron los talleres de formación artística en las disciplinas de música, danza, teatro y artes plásticas, en jornada extraescolar, en los colegios distritales CED Calasanz, IED Sotavento, IED Tenerife Granada Sur y Salón Comunal Inés Elvira.

En convenio con el Fondo Nacional Colombiano de RedEAmérica se continuó con el acompañamiento a los proyectos de conformación de la Red de asociaciones de padres de familia en ocho colegios de la localidad de Ciudad Bolívar y el proyecto Niñez, juventud y medio ambiente en el barrio Sierra Morena, en su etapa final.

Beneficiarios directos:	443
Beneficiarios indirectos:	2.215
Inversión 2010:	\$105.388.850

Educación y Medio Ambiente a Través del Arte, en Chocontá, Cundinamarca

Continuamos con el desarrollo del programa de Educación y Medio Ambiente a Través del Arte, con el cual se triplicó el número de escuelas rurales beneficiarias; es decir, atendimos 12 escuelas rurales que pertenecen al Colegio Rufino Cuervo de Chocontá. Además de recibir talleres de exploración artística que desarrollan temáticas ambientales, los niños y niñas de estas escuelas fortalecieron el desarrollo de sus procesos lecto-escriturales, orales y literarios.

Los 22 docentes de estas escuelas recibieron ocho capacitaciones teórico-prácticas sobre cómo desarrollar habilidades de comprensión de lectura, análisis de textos y motivación para leer, así como también impulso de la escritura a través de producciones escritas sobre su entorno social y cultural.

Paralelamente iniciamos un proceso diagnóstico de Saneamiento Básico Ambiental en esas 12 escuelas,

desde una visión de gestión integral del agua que permita la identificación de los factores de afectación del recurso, manejo e impactos derivados de su deterioro, como insumo para la dinamización de la gestión ambiental de estas comunidades educativas.

Beneficiarios directos:	450
Beneficiarios indirectos:	2.250
Inversión 2010:	\$67.621.849

Educación y Medio Ambiente a Través del Arte, en Chocontá





Agronit en Boyacá



Empleo y generación de ingresos Alianzas Productivas

Agronit (Asociación Agropecuaria de Productores y Comercializadores de Nobsa, Iza, Tibasosa y Sogamoso), Boyacá

Coordinamos el trabajo de Agronit, con el apoyo del Ministerio de Agricultura y Desarrollo Rural, la Gobernación de Boyacá y las alcaldías municipales de Nobsa, Iza y Tibasosa, organización que ha fortalecido su papel protagónico para el desarrollo productivo de la región, y ha generado experiencias modelo de producción ganadera con pequeños productores. Actualmente evaluamos otras alternativas de generación de ingresos para los productores vinculados a la asociación, entre ellos la potencialidad agroturística.

Beneficiarios directos:	162
Beneficiarios indirectos:	655
Inversión 2010:	\$38.054.315

Agronit, en Boyacá.



Aprolecho (Asociación de Productores de Leche de Chocontá), Cundinamarca

Con el apoyo de la Fundación Social de Holcim, Aprolecho consolidó una junta directiva con mayor capacidad de dirección y administración que brinda a los asociados talleres de formación y capacitación por zonas de recolección, sobre temas administrativos como: la calidad de leche, complejidad del negocio, perspectivas del mercado de la leche, desarrollo de nuevos liderazgos, y manejo contable, en un lenguaje sencillo y comprensible.

Por otro lado, los asociados mejoraron su sentido de pertenencia y la apropiación de la organización, de tal forma que en las asambleas ordinarias y extraordinarias realizadas en esta vigencia se contó con una asistencia promedio del 75% de los miembros de Aprolecho.

Esta organización estructuró un fondo rotativo de préstamos de libre inversión para los productores asociados, que ha beneficiado a alrededor de 80 productores, con montos de \$50.000 hasta \$500.000. Durante 2010 se realizaron préstamos de \$22.894.700 con un interés de 0.5% y descuentos quincenales, y quedó una cartera de \$1.681.644.

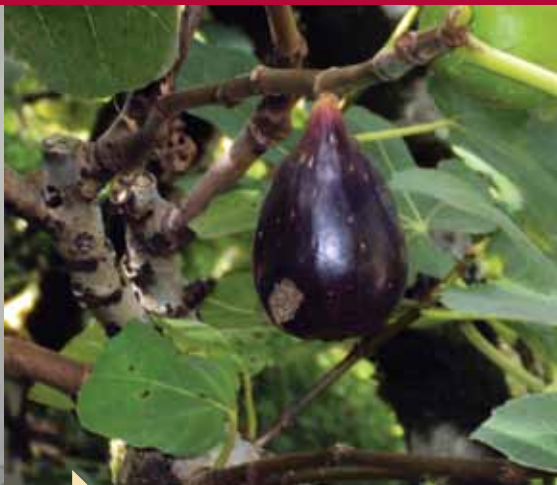
Beneficiarios directos:	250
Beneficiarios indirectos:	1.250
Inversión 2010:	\$57.611.425

Asobreva SAT (Asociación de Productores de Breva de la vereda de Chámeza), en Nobsa, Boyacá

Asobreva se ha fortalecido en aspectos técnicos y administrativos, gracias al apoyo de la Fundación Social de Holcim Colombia y al Fondo Nacional Colombiano de RedEAmérica. Cuenta con asistencia técnica para el mejoramiento de las condiciones agro-



Aprolecho, en Chocontá



Asobreve, en Nobsa



Alianza Ovina, en Busbanzá y Corrales

nómicas del cultivo, se ha dotado de herramientas y equipos para afianzar sus procesos administrativos, de gestión y organización, y ha ampliado el número de productores vinculados a la comercialización incluyendo a los municipios de Nobsa, Tibasosa y Corrales.

Beneficiarios directos:	13 asociados y más de 110 aliados
Beneficiarios indirectos:	350
Inversión 2010:	\$28.395.948

Red de Mercados Ecológicos Campesinos, en Boyacá

La Red se fortaleció en aspectos técnicos y de capacitación contable y administrativa, con el apoyo de la Fundación Social de Holcim Colombia y el Fondo Nacional Colombiano de RedEAmérica. Los dos puntos de venta de sus productos se encuentran en funcionamiento y con planes de crecimiento en volumen, y se han gestado nuevas alianzas comerciales con otras

Red de Mercados Ecológicos Campesinos, en Boyacá



empresas de la región interesadas en productos ecológicos certificados. La inversión se realizó con recursos de RedEAmérica directos a la comunidad.

Beneficiarios directos:	28
Beneficiarios indirectos:	100

Alianza Ovina en Busbanzá y Corrales, Boyacá

En 2010 dimos los primeros pasos para la conformación de la Alianza Ovina en los municipios de Busbanzá y Corrales, con capacitación técnica y empresarial dirigida a un total de 50 productores de los dos municipios, el apoyo de la Granja Ovina Buenos Aires de Monguú y el aporte de las alcaldías municipales.

Suscribimos un convenio con el municipio de Busbanzá para desarrollar el estudio de prefactibilidad del plan de aguas que definirá alternativas para el suministro, almacenamiento y distribución del recurso hídrico para actividades productivas agrícolas y pecuarias en ese municipio.

Beneficiarios directos:	50
Beneficiarios indirectos:	150
Inversión 2010:	\$45.701.915

Proyecto Piloto de Cultivo de Fresa para Pequeños Productores, en Chocontá, Cundinamarca

Realizamos la implementación de tres pruebas piloto para observar los niveles de producción y reducción de costos en los cultivos de fresa (12.000 plántulas) en el sistema productivo tradicional, con buenas prácticas agrícolas y a cielo abierto, en un terreno propiedad de Holcim (Colombia) S.A., ubicado en la vereda Retiro Alto, Chocontá.



Proyecto Piloto de Cultivo de Fresa para Pequeños Productores

Cabe resaltar que esta experiencia tenía una meta proyectada de producción de las plántulas para dos años de 7.500 kilos, de los cuales se han cosechado aproximadamente 6.000 kilos en el primer ciclo de producción. Se han superado las expectativas de la asesoría técnica manteniendo un fruto jugoso, dulce, apetecible para el consumidor, cultivado con buenas prácticas agrícolas que garantizan bajos niveles de toxicidad.

Las fresas se comercializaron con compradores de la zona, con la Asociación Fresat de productores del municipio y directamente por los productores en las oficinas principales de Holcim (Colombia) y en la planta de Puente Aranda.

A partir de abril de 2011 se iniciará el segundo ciclo donde se proyecta la recolección de unos 6.000 kilos de fresas.

Beneficiarios directos:	2
Beneficiarios indirectos:	25
Inversión 2010:	\$11.587.390

Apoyo a la gestión local

Convenio de Asociación No. 19-052-00-09 - Festival de las Artes de Ciudad Bolívar, Bogotá

A través de este convenio entre el Fondo de Desarrollo Local de Ciudad Bolívar y la Fundación Social de Holcim Colombia, con la asistencia técnica de la Secretaría de Educación del Distrito Capital, se desarrolló el Festival de las Artes de la localidad.

Esta propuesta surgió de la necesidad de implementar un Festival de las Artes que visibilizara la educación artística de los colegios distritales de la localidad, en el cual se involucrara a la familia y la comunidad en una

experiencia artística festiva en el mes de los niños. Es así como se realizó el evento 'Ciudadanía Fantástica', el 3 de octubre de 2010 en el Parque el Tunal, con base en estrategias de gestión que dinamizaron las políticas locales, donde confluyeron programas de la Secretaría de Educación como Escuela-Ciudad-Escuela y el apoyo a la jornada extraescolar a través de prácticas artísticas como danza, música, artes plásticas y teatro.

En el marco del Festival de las Artes 'Ciudadanía Fantástica' la Fundación Social de Holcim Colombia realizó una convocatoria abierta para los 42 colegios distritales y en concesión de la localidad de Ciudad Bolívar. Igualmente, realizó un riguroso procedimiento de socialización y concertación del proyecto con los actores más relevantes de la localidad (autoridades locales, JAL, medios, rectores y docentes de colegios distritales, niños, niñas y jóvenes artistas).

Beneficiarios directos:	1.100
Beneficiarios indirectos:	5.500
Aporte Fundación Social de Holcim Colombia:	\$65.425.260
Aporte Fondo de Desarrollo Local de Ciudad Bolívar:	\$75.785.000

Parque Asonobsa en Nobsa, Boyacá

El 14 de julio entregamos oficialmente el parque Asonobsa, un espacio recuperado para el municipio que lleva nuestro sello característico. En tres meses realizamos los trabajos de nivelación de 380 m² de terreno, la construcción de 79 m² de andenes, 100 m² de senderos peatonales, el mantenimiento de un parque de madera y la donación de un nuevo juego infantil metálico, un columpio y un balancín. En el acto de inauguración, los niños de los hogares de bienestar ubicados en el barrio Asonobsa plasmaron las huellas de sus manos en las paredes del parque y algunos adultos sembraron árboles.



Entrega de Parque Asonobsa, en Boyacá

Beneficiarios directos:	160
Beneficiarios indirectos:	240
Inversión 2010:	\$45.444.968

Colegio Villaluz de Floridablanca (Santander), ubicado dentro del área de influencia de la planta de concreto premezclado.

Proyectos especiales

Unidades sanitarias Colegio Villaluz de Floridablanca, Santander

A principios de noviembre de 2010, se entregaron remodeladas las dos baterías de baños (con tres unidades sanitarias cada una) para los niños y niñas del

Este proyecto de saneamiento básico, que contribuirá a mejorar la calidad de vida de los estudiantes, fue realizado por Ferretería Aldía, cliente de la compañía que se ha distinguido por su excelente gestión social.

Beneficiarios directos:	120 alumnos
Beneficiarios indirectos:	240
Inversión 2010:	\$15.501.683

Inversión total en programas y proyectos con las comunidades en 2010 (Cifras en millones de pesos)

Programa	Proyecto	Beneficiarios directos	Beneficiarios indirectos	Inversión
Educación y medio ambiente	Centro Juvenil Campesino en Nobsa	126	680	915.791.894
	Formación Técnica en Usme y Tunjuelito	23	93	27.115.861
	Formación Tecnológica en Nobsa	24	94	19.143.034
	Formación y Atención Integral a la Primera Infancia (Fapi) en Nobsa y Tibasosa	33	800	32.653.081
	Formación Técnica de Jóvenes en Ciudad Bolívar	142	710	132.894.329
	Formación Artística en Usme	32	128	12.471.822
	Educación y Medio Ambiente en Chocontá	450	2.250	67.621.849
Empleo y generación de ingresos	Agronit en Boyacá	162	655	38.054.315
	Aprolecho en Chocontá	250	1.250	57.611.425
	Asobreva en Chámeza	123	350	28.395.948
	Red de Mercados Ecológicos Campesinos en Boyacá	28	110	0
	Alianza Ovina en Busbanzá y Corrales	50	150	45.701.915
Apoyo a la gestión local	Proyecto Piloto de Cultivo de Fresa en Chocontá	2	25	11.587.390
	Festival de las Artes de Ciudad Bolívar	1.100	5.500	65.425.260
Proyectos especiales	Parque Asonobsa en Nobsa	160	250	45.444.968
	Unidades Sanitarias Colegio Villaluz de Floridablanca	120	240	15.501.683
	Donación apartamentos a dos militares	2	5	114.400.000
	Otros programas y gastos de administración			746.442.612
Totales		2.827	13.290	2.481.646.236

La inversión total en programas sociales fue de \$2.481.646.236 para 2.827 beneficiarios directos.



Las dos personas beneficiadas por la donación de apartamentos.

Donación apartamentos a dos militares, Bogotá

En ceremonia realizada el 17 de diciembre en el Club El Nogal, hicimos la entrega oficial de dos nuevas viviendas a dos miembros de las fuerzas militares heridos en combate: el Patrullero Edwin Mora, de 26 años, y el Soldado Profesional Jesús Hernando Bastidas, de 28 años. Las viviendas, con adecuaciones para requere-

cimientos especiales de movilidad, están ubicadas en Quintas del Portal, un complejo habitacional de la localidad de Usme cercano a una vía principal con acceso al transporte público.

Beneficiarios directos:	2
Beneficiarios indirectos:	5
Valor de cada apartamento:	\$57.200.000
Inversión 2010:	\$114.400.000

Inversión, apalancamiento y beneficiarios 2010				
Proyecto	Holcim (Colombia) S.A.	Aliado	Apalancamiento	Beneficiarios
Educación y medio ambiente				
Formación técnica gestión ambiental	19.143.034	Sena	64.000.000	47
Formación atención primera infancia	32.653.081	Sena	36.000.000	33
Formación técnica Ciudad Bolívar	132.894.329	Sena	120.000.000	102
Formación técnica Tunjuelito	27.115.861	Sena	60.000.000	42
Formación artística Ciudad Bolívar	105.388.850	Secretaría de Educación	20.000.000	443
Formación artística Tunjuelito	12.471.822	Secretaría de Educación	10.000.000	32
Formación artística y medio ambiente Chocontá	67.621.849	Centro Educativo Departamental Rufino Cuervo	20.000.000	450
Generación de ingresos				
Agronit	38.054.315	Ministerio de Agricultura	400.000.000	162
Aprolecho	57.611.425	Acción Social	40.000.000	250
Asobreve	28.395.948	RedEAmérica	10.000.000	123
Alianza Ovina	45.701.915	Alcaldías	15.000.000	50
Proyecto Fresas	11.587.390	Kabala	10.270.000	2
Apoyo a la gestión local				
Festival Ciudadanía Fantástica	65.425.260	Secretaría de Educación	75.785.000	1.100
Baños Escuela Floridablanca	15.501.683			120
Parque Asonobsa	45.444.968			250

Inclusión social y minería

Desde la definición de la Política de Responsabilidad Social Corporativa, se maneja la inclusión en la medida en que existe un compromiso por mejorar la “calidad de vida de empleados, familias y comunidades vecinas”. Esto contempla el involucramiento con todos los grupos de interés, y entre ellos las personas que se dedican al negocio de la minería con quienes no tenemos controversias por el uso de la tierra.

No obstante, desarrollamos mecanismos de comunicación que ayudarían a resolver una eventual controversia, y que independiente de los temas de tierra, se usan con quienes nos relacionamos:

1. La recepción y solución de quejas directamente con la comunidad (face to face).
2. Participación de la comunidad y las administraciones de los municipios (mesas de trabajo).
3. Recepción de quejas a través del grupo de comunidad de la Fundación Social de Holcim Colombia.

De igual forma, no hemos requerido de planes de reasentamiento dado que las minas no están dentro de zonas pobladas, ni en territorios indígenas.



Donación de material didáctico en jardín Caritas Felices, Bogotá

Voluntariado Holcim

El Voluntariado Holcim surge como respuesta a la iniciativa de nuestros empleados de participar activamente en los programas de responsabilidad social que Holcim (Colombia) S.A. adelanta en las diferentes zonas de influencia de sus operaciones, y en forma voluntaria compartir su tiempo, talento, conocimientos, experiencia, recursos o habilidades. Formalmente la propuesta fue presentada al Comité de Gestión el 5 de marzo de 2010, y tuvo una entusiasta acogida.

El equipo del Voluntariado está conformado por colaboradores de las plantas y de la Oficina Central, que tienen como meta promover las actividades entre sus compañeros, al igual que en su entorno familiar.

El primer programa del Voluntariado se estructuró para dar apoyo a las escuelas vecinas a las operaciones, a través de la donación de textos y útiles escolares para conformar bibliotecas, jornadas participativas para mejora de espacios escolares y adquisición de mobiliario para facilitar la consulta del material entregado.

Durante el año 2010 el Voluntariado realizó las siguientes actividades:

- Donación de 438 kits escolares para las escuelas rurales de Chocontá.
- Programa ‘Vecinitos más Pilos’ para recolección de textos y útiles escolares a nivel nacional. Se recolectaron más de 1.500 libros, entre enciclopedias, diccionarios y material de consulta.
- Recolección de fondos a través de diversas actividades para apoyar la compra de estantería y de elementos deportivos para las escuelas.



Institución educativa Rufino Cuervo en Chocontá, beneficiada por el Voluntariado



Donación de biblioteca a colegio de Chocontá



Venta de postres para reunir recursos

El primer programa del Voluntariado Holcim se estructuró para dar apoyo a las escuelas vecinas a nuestras operaciones.

- Dotación de las primeras estanterías para las sedes, adscritas a la Institución Educativa Departamental Rufino Cuervo, de Retiro Alto, Chingacío Alto y Aposentos del municipio de Chocontá.
- Entrega de kits deportivos para 12 colegios Rufino Cuervo, sedes Capellanía, Retiro Blancos, Chingacío Bajo, Tejar, Mochilas, Chingacío Alto, Guanguita Bajo, Pozo Azul, Retiro Alto, Retiro de Indios y Aposentos, del municipio de Chocontá.
- Entrega de material didáctico al Jardín Caritas Felices del Batallón de Apoyo Logístico del Ejército Nacional, aledaño a la planta de Puente Aranda en Bogotá, para beneficiar a 100 niños. Incluyó películas, VHS, rebobinador, témperas, cartulinas, arcilla, crayones, papeles de colores, papel periódico y sellos infantiles.

- Entrega de biblioteca a la Junta de Acción Comunal Acevedo en el municipio de Bello, Antioquia.

El 2011 es un año de retos para consolidar el grupo de voluntarios y concluir la campaña de bibliotecas. Igualmente se pretende participar en actividades encaminadas a cubrir las necesidades de saneamiento básico de algunas escuelas, con dedicación de tiempo y contribuciones económicas por parte del voluntariado.



Exposición de la Nueva Transversal Ferroviaria de los Alpes, NEAT

Comunicaciones corporativas

Establecemos estrategias de comunicación para lograr que nuestros grupos de interés conozcan nuestra gestión y se involucren con los conceptos corporativos, ambientales o sociales que manejamos y buscamos posicionar.

Presencia en eventos

Participamos en la Feria Internacional del Medio Ambiente, FIMA, para promover nuestro compromiso ambiental a través del adecuado uso de los elementos naturales dentro de nuestras operaciones, el manejo de residuos industriales que presta nuestra filial Eco Procesamiento y la promoción de la tercera convocatoria de los Holcim Awards.

En alianza con la Agencia Suiza para el Desarrollo y la Cooperación, Cosude, logramos que François Münger, jefe de la Iniciativa Global del Agua de esa entidad, fuera el conferencista central en la agenda académica sobre la huella hídrica, un concepto que estamos trabajando y deseamos posicionar como contribución a la protección del recurso más importante del pla-

neta. La exposición contó con más de 400 asistentes entre estudiantes y profesionales, y 27 periodistas de Boyacá invitados por Holcim.

En la socialización del Informe de Desarrollo Sostenible 2009 resumimos nuestra gestión a través de los testimonios de destacados representantes de nuestros grupos de interés y recibimos retroalimentación sobre diferentes aspectos.

Realizamos tres reuniones: dos en Bogotá para clientes, proveedores, gremios, comunidad, academia, ONGs, autoridades y medios de comunicación, y una tercera en Nobsa para periodistas de Boyacá, en la cual aprovechamos para involucrarlos con nuestra gestión social a través de uno de nuestros programas líderes.



Inauguración ampliación planta Nobsa



Feria Empresas Desarrollo Ambiental



Homenaje Fuerzas Militares

Eventos corporativos

Socialización Informe de Desarrollo Sostenible 2009 de Holcim

Mayo 5 y 8, Bogotá y Nobsa

Asistentes: 95 personas en Bogotá y 21 en Nobsa

Exposición Nueva Transversal de los Alpes NEAT

Mayo 19, Bogotá

Asistentes: 380

Inauguración ampliación planta Nobsa

Junio 11, Nobsa

Asistentes: 180

Fiestas del Sol y del Acero

Julio 18, Sogamoso

Asistentes: 3.000 personas

Evento Holcim 55 años

Concurso Nacional Ecuestre Interligas

Agosto, Duitama

Participantes: tres ligas de la Alianza Militar Ecuestre

Modelo de las Naciones Unidas - Tesmun VII

Octubre 25 al 28, Bogotá

Participantes: estudiantes de 50 colegios, 15 del Centro Juvenil Campesino

Copa de Fútbol RCN-Holcim 55 años

Octubre 2010-Febrero 2011, Boyacá

Participantes: doce municipios boyacenses

Homenaje a las Fuerzas Militares

Diciembre 17, Bogotá

Invitados: beneficiarios de dos apartamentos donados por Holcim

Feria Internacional del Medio Ambiente, FIMA

Junio 2 al 5, Bogotá

Asistentes a la feria: 20.000 personas

Conferencia de François Münger: 'El agua: un reto global que requiere la movilización de todos los sectores de la sociedad'

Feria Empresas de Desarrollo Ambiental

Universidad Sergio Arboleda

Noviembre 25, Bogotá



Publicaciones corporativas

Elaboramos medios de comunicación para mantener informado y motivado a nuestro público interno, y durante el segundo semestre del año implementamos la intranet.

A nivel externo, en el plano corporativo alimentamos continuamente el sitio web www.holcim.com.co dirigido a todo aquél con interés en nuestro negocio. También patrocinamos dos libros sobre el Plan Director de Le Corbusier para Bogotá, editados por la Universidad de los Andes con el apoyo de la Embajada Suiza, dirigidos a un público especializado (arquitectos y afines).

En 2010 implementamos una estrategia de presencia en prensa para dar a conocer nuestras actividades a un público general o especializado. Temas como la inauguración del proyecto de ampliación de nuestra planta, y el festival Ciudadanía Fantástica, fueron determinantes para llamar la atención de medios de comunicación regionales y nacionales, que generaron alrededor de 400 registros.

Implementamos una estrategia de presencia en medios de comunicación para dar a conocer nuestras actividades a un público general o especializado.

Para las comunidades vecinas a nuestras operaciones elaboramos revistas periódicas: El Tejedor de Progreso (Boyacá – Tres ediciones), Red de Progreso (Ciudad Bolívar – Dos ediciones) y El Labrador de Progreso (Chocontá – Una edición), para reportar nuestra gestión social empresarial. Nos interesa que las comunidades tengan claros nuestros compromisos y en qué forma nos preocupamos por cumplirlos para llevarles bienestar y progreso.



Regional Holcim Awards, Bronce 2008 para Europa: 'Autonomous alpine shelter', Suiza.



Global Holcim Awards, Innovación 2009: 'Self-contained day labor station en San Francisco', EE.UU.



Global Holcim Awards, Plata 2009: 'Low-impact greenfield university campus en Ciudad Ho Chi Minh', Vietnam

Tercer ciclo Holcim Awards for Sustainable Construction

Con interesantes estrategias de comunicación impulsamos el tercer ciclo trienal de los Holcim Awards, cuyas inscripciones cierran el 23 de marzo de 2011, para de esa forma posicionar al país entre los más receptivos de Latinoamérica en el ámbito de la construcción sostenible.

Recurrimos a dos formas novedosas y efectivas para acercar el concurso a la comunidad virtual: presencia en medios de comunicación generales y especializados; e incursión en redes sociales para conquistar un nuevo espacio entre los usuarios de internet, en su mayoría jóvenes estudiantes.

Estas actividades fueron complementadas, entre otras, por un sitio web para Colombia con toda la información del concurso en español (www.holcimawardscolombia.org); una campaña de correos electrónicos que ha permitido actualizar y aumentar los contactos de la base de datos y masificar la información; y visitas a las universidades de mayor reconocimiento nacional en los programas de ingeniería, arquitectura y afines.

Como resultado, reforzamos la buena reputación del concurso y de la empresa como líder en el tema, y motivamos las inscripciones de proyectos colombianos que, según las estadísticas de diciembre de Holcim Foundation for Sustainable Construction (Fundación Holcim para la Construcción Sostenible) ocuparon el segundo lugar a nivel Latinoamérica.





Eventos destacados

Con presencia comercial en la Feria Internacional del Medio Ambiente, FIMA, robustecimos nuestra audiencia, y al invitar al experto norteamericano Glenn Hughes, Director de la construcción del New York Times, como conferencista de la agenda académica, llamamos la atención sobre una tendencia que cada día cobra más importancia.

Por otro lado, organizamos el conversatorio ‘Proyectos sostenibles pueden ser reconocidos a nivel mundial’, con los arquitectos más prestigiosos del país en construcción sostenible: Daniel Bermúdez, jurado del primer y segundo ciclo de los Holcim Awards, Jorge Ramírez, Director de Arquitectura y Bioclimática Colombia y Perú, Gustavo Restrepo, miembro del equipo ganador del Oro para Latinoamérica en la pasada versión de la competencia y Martha Fajardo, experta paisajista.

El evento fue diseñado para profesionales, estudiantes y constructores del grupo objetivo, con gran potencial de participar en la competencia, con el fin de presentarles las bases del concurso y demostrarles que los proyectos colombianos pueden ganar una competencia internacional.

Espacios de sostenibilidad

Holcim Awards en “Paisaje, factor de identidad”

Bogotá, abril, Mes Mundial del Paisaje

Organizado por la Sociedad Colombiana de Arquitectos Paisajistas

Asistentes: 50 personas.

Feria Internacional del Medio Ambiente, FIMA

Junio 2 al 5, Bogotá

Asistentes al stand: 3.000 personas

Conferencia de Glenn Hughes: ‘El papel clave de la conservación de la energía en la construcción sostenible’

Día Mundial de la Construcción Sostenible

Bogotá, 23 de septiembre

Organizado por el Consejo Colombiano de Construcción Sostenible

Asistentes: 280 personas

VII Bienal Iberoamericana de Arquitectura y Urbanismo

Medellín, del 11 al 14 de octubre

Expertos internacionales: 28

Asistentes: 6.000 personas

IV Seminario Foro Internacional Ecociudades

Bogotá, 2, 3 y 4 de noviembre

Organizado por la Universidad La Gran Colombia

Asistentes: 800 estudiantes

Conversatorio ‘Proyectos sostenibles pueden ser reconocidos a nivel mundial’

Bogotá, 17 de noviembre

Organizado por Holcim (Colombia)

Asistentes: 150 personas

Tabla de Indicadores GRI

Referencia y tipo de indicador	Descripción	Página
Indicadores de desempeño económico		
Desempeño económico		
EC1	Valor económico directo generado y distribuido.	51, 55, 84, 88, 94
EC2	Consecuencias financieras y otros riesgos y oportunidades para las actividades de la organización debido al cambio climático.	71-73
EC3	Cobertura de las obligaciones de la organización debido a programas de beneficios sociales.	88
EC4	Ayudas financieras significativas recibidas de gobiernos.	51
Presencia en el mercado		
EC5	Rango de las relaciones entre el salario inicial estándar y el salario mínimo local.	84
EC6	Política, prácticas y proporción de gasto correspondiente a proveedores locales.	94
EC7	Procedimientos para la contratación local y proporción de altos directivos procedentes de la comunidad local.	84-85
Impactos económicos indirectos		
EC8	Desarrollo e impacto de las inversiones en infraestructuras y los servicios prestados principalmente para el beneficio público.	99-108
EC9	Entendimiento y descripción de los impactos económicos indirectos significativos.	99-108
Indicadores de desempeño ambiental		
Materiales		
EN1	Materiales utilizados, por peso o volumen.	67, 69
EN2	Porcentaje de los materiales utilizados que son valorizados.	67, 69
Energía		
EN3	Consumo directo de energía desglosado por fuentes primarias.	64-66
EN4	Consumo indirecto de energía desglosado por fuentes primarias.	N.A
EN5	Ahorro de energía debido a la conservación y a mejoras en la eficiencia.	49, 64-66
EN6	Iniciativas para proporcionar productos y servicios eficientes en el consumo de energía y las reducciones en el consumo.	49, 64-66
EN7	Iniciativas para reducir el consumo indirecto de energía y las reducciones logradas con dichas iniciativas.	N.A
Agua		
EN8	Captación total de agua por fuentes.	58-63
EN9	Fuentes de agua que han sido afectadas significativamente por la captación de agua.	N.A
EN10	Porcentaje y volumen total de agua reciclada y utilizada.	60-63
Biodiversidad		
EN11	Descripción de terrenos adyacentes o ubicados dentro de espacios naturales protegidos o de áreas de alta biodiversidad no protegidas.	70
EN12	Descripción de los impactos más significativos en la biodiversidad derivados de las actividades, productos y servicios.	67, 70
MM1	Cantidad de tierra (en propiedad o arrendada, dedicada a actividades productivas o uso extractivo) alterada o rehabilitada	70
EN13	Hábitats protegidos o restaurados.	67, 70

Referencia y tipo de indicador	Descripción	Página
EN14	Estrategias y acciones implantadas y planificadas para la gestión de impactos sobre la biodiversidad.	61, 67-70
MM2	Número y porcentaje total de los lugares en los que se ha identificado que se necesitan planes de gestión de la biodiversidad de acuerdo a criterios establecidos, y número (porcentaje) de los lugares con planes en ejecución.	N.A
EN15	Número de especies, desglosadas en función de su peligro de extinción, cuyos hábitats se encuentren en áreas afectadas por las operaciones.	N.A
Emisiones, vertidos y residuos		
EN16	Emisiones totales, directas o indirectas, de gases de efecto invernadero, en peso.	71-73
EN17	Otras emisiones indirectas de gases de efecto invernadero, en peso.	71-73
EN18	Iniciativas para reducir las emisiones de gases de efecto invernadero y las reducciones logradas.	48-49, 71-73
EN19	Emisiones de sustancias destructoras de la capa de ozono, en peso.	71-73
EN20	NO, SO y otras emisiones significativas al aire, por tipo y peso.	72-73
EN21	Vertimiento total de aguas residuales, según su naturaleza y destino.	60-63
EN22	Peso total de residuos gestionados, según tipo y método de tratamiento.	74-75, 77-78
MM3	Montos totales de sobrecargas, rocas, residuos y lodos y sus riesgos asociados.	74-75
EN23	Número total y volumen de los derrames accidentales más significativos.	N.A
EN24	Peso de los residuos transportados, importados, exportados o tratados que se consideren peligrosos.	N.A
Productos y servicios		
EN26	Iniciativas para mitigar los impactos ambientales de los productos y servicios, y grado de reducción de ese impacto.	31-33, 48-49
EN27	Porcentaje de productos vendidos, y sus materiales de embalaje, que son reciclados al final de su vida útil, por categorías de productos.	28-30
Cumplimiento normativo		
EN28	Costo de las multas significativas y número de sanciones no monetarias por incumplimiento de la normativa ambiental.	N.A
Transporte		
EN29	Impactos ambientales significativos del transporte de productos y otros bienes y materiales utilizados para las actividades de la organización, así como del transporte del personal.	79-81
General		
EN30	Desglose por tipo del total de gastos e inversiones ambientales.	58-81

Indicadores de desempeño social- Prácticas laborales y ética del trabajo

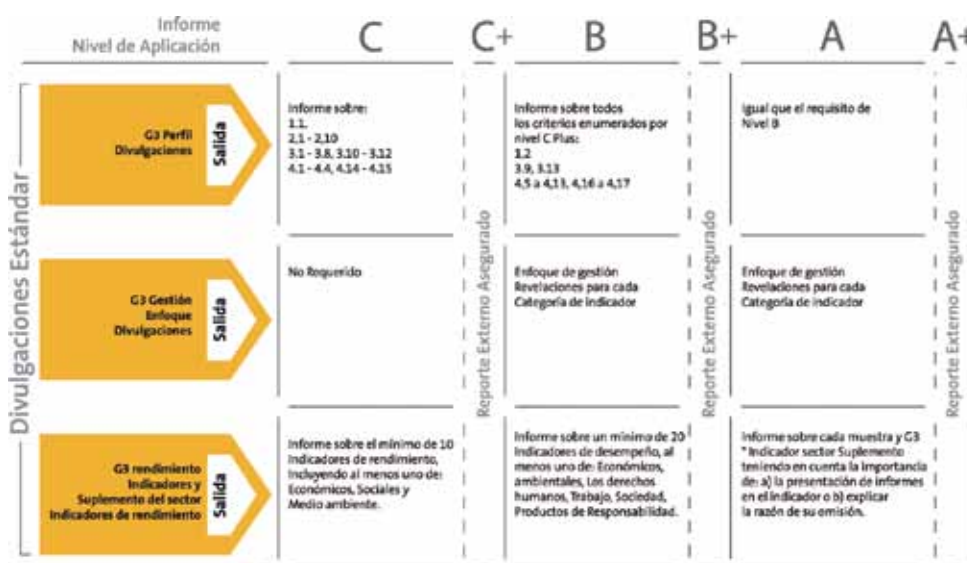
Empleo		
LA1	Desglose del colectivo de trabajadores, por tipo de empleo, por contrato y por región.	84-85
LA2	Número total de empleados y rotación media de empleados, desglosados por grupo de edad, sexo y religión.	84-85
LA3	Beneficios sociales para los empleados con jornada completa, que no se ofrecen a los empleados temporales o de media jornada.	86-89
Relaciones empresa-trabajadores		
LA4	Porcentaje de empleados cubiertos por un convenio colectivo.	89
LA5	Periodo(s) mínimo(s) de preaviso relativo(s) a cambios organizativos, incluyendo si estas notificaciones son especificadas en los convenios colectivos.	89

Referencia y tipo de indicador	Descripción	Página
Salud y seguridad en el trabajo		
LA6	Porcentaje del total de trabajadores que está representado en comités de salud y seguridad conjuntos de dirección-empleados.	91
MM4	Número de huelgas y cierres patronales superiores a una semana de duración, según el país.	89
LA7	Tasas de ausentismo, enfermedades profesionales, días perdidos y número de víctimas mortales relacionadas con el trabajo, por región.	90-93
LA8	Programas de educación, formación, asesoramiento, prevención y control de riesgos que se apliquen a los trabajadores, a sus familias o a los miembros de la comunidad en relación con enfermedades graves.	90-93
LA9	Asuntos de salud y seguridad cubiertos en acuerdos formales con sindicatos.	89
Formación y educación		
LA10	Promedio de horas de formación al año, por empleado, desglosado por categoría de empleado.	86, 92
LA11	Programas de gestión de habilidades y de formación continua que fomenten la empleabilidad de los trabajadores y que les apoyen en la gestión de sus carreras profesionales.	83, 86-89
LA12	Porcentaje de empleados que reciben evaluaciones regulares del desempeño y de desarrollo profesional.	88-89
Diversidad e igualdad de oportunidades		
LA13	Composición de los órganos de gobierno corporativo y plantilla, desglosado por sexo, grupo de edad, pertenencia a minorías y otros indicadores de diversidad.	23, 85
Indicadores de desempeño social - Derechos humanos		
Prácticas de inversión y abastecimiento		
HR1	Porcentaje y número total de acuerdos de inversión significativos que incluyan cláusulas de derechos humanos o que hayan sido objeto de análisis en materia de derechos humanos.	94
HR2	Porcentaje de los principales distribuidores y contratistas que han sido objeto de análisis en materia de derechos humanos, y medidas adoptadas como consecuencia.	94-95
HR3	Total de horas de formación de los empleados sobre políticas y procedimientos relacionados con aquellos aspectos de los derechos humanos relevantes para sus actividades, incluyendo el porcentaje de empleados formados.	86
No discriminación		
HR4	Número total de incidentes de discriminación y medidas adoptadas.	84
Libertad de asociación y convenios colectivos		
HR5	Actividades de la compañía en las que el derecho de libertad de asociación y de acogerse a convenios colectivos puedan correr importantes riesgos, y medidas adoptadas para respaldar estos derechos.	89
MM5	Número total de operaciones realizadas en o junto a 'territorios indígenas', y número y porcentaje de operaciones o lugares donde hay acuerdos formales con las comunidades de los pueblos indígenas.	109
Explotación infantil		
HR6	Actividades identificadas que conllevan un riesgo potencial de incidentes de explotación infantil, y medidas adoptadas para contribuir a su eliminación.	84, 94
Trabajo forzado		
HR7	Operaciones identificadas como de riesgo significativo de ser origen de episodios de trabajo forzado o no consentido, y las medidas adoptadas para contribuir a su eliminación.	84, 94

Referencia y tipo de indicador	Descripción	Página
Prácticas de seguridad		
HR8	Porcentaje de personal de seguridad que ha sido formado en las políticas o procedimientos de la organización en aspectos de derechos humanos relevantes para las actividades.	94
Derechos de los indígenas		
HR9	Número total de incidentes relacionados con violaciones de los derechos de los indígenas y medidas adoptadas.	N.A
Indicadores de desempeño social - Sociedad		
Comunidad		
SO1	Naturaleza, alcance y efectividad de programas y prácticas para evaluar y gestionar los impactos de las operaciones en las comunidades, incluyendo la entrada, operación y salida de la empresa.	99-110
MM6	Número y descripción de los conflictos importantes en relación al uso del suelo, los derechos consuetudinarios de las comunidades locales y pueblos indígenas.	109
MM7	La medida en que los mecanismos de reclamo se utilizan para resolver las controversias relativas a uso de la tierra, derechos consuetudinarios de las comunidades locales y pueblos indígenas, y los resultados.	109
Minería artesanal y de menor escala		
MM8	Número y (porcentaje) de los lugares donde opera la empresa, o cerca de ellos, en donde se lleva a cabo la minería artesanal y en pequeña escala (MPE), los riesgos asociados y las medidas adoptadas para gestionar y mitigar estos riesgos.	70
Reasentamientos		
MM9	Lugares en que los reasentamientos se llevan a cabo, número de familias reasentadas en cada uno, y cómo sus vidas se vieron afectadas en el proceso.	109
Corrupción		
SO2	Porcentaje y número total de unidades de negocio analizadas con respecto a riesgos relacionados con la corrupción.	22-25, 51
SO3	Porcentaje de empleados formados en las políticas y procedimientos anti-corrupción de la organización.	22, 86
SO4	Medidas tomadas en respuesta a incidentes de corrupción.	22
Política pública		
SO5	Posición en las políticas públicas y participación en el desarrollo de las mismas y en actividades de lobbying.	51-52
SO6	Valor total de los aportes financieros y en especie a partidos políticos o a instituciones relacionadas, por países.	51-52
Comportamiento de competencia desleal		
SO7	Número total de acciones por causas relacionadas con prácticas monopolísticas y contra la libre competencia y sus resultados.	22
Planes de cierre		
MM10	Número y porcentaje de explotaciones con planes de cierre.	70
Materiales		
MM11	Programas y progreso en relación con la administración de materiales.	67-69
Cumplimiento normativo		
SO8	Valor monetario de sanciones y multas significativas y número total de sanciones no monetarias derivadas del incumplimiento de las leyes y regulaciones.	N.A

Referencia y tipo de indicador	Descripción	Página
Indicadores de desempeño social - Responsabilidad sobre productos		
Salud y seguridad del cliente		
PR1	Fases del ciclo de vida de los productos y servicios, en las que se evalúan los impactos de los mismos en la salud y la seguridad de los clientes.	31-32, 74-75
PR2	Número total de incidentes derivados del incumplimiento de la regulación legal o de los códigos voluntarios relativos a los impactos de los productos y servicios en la salud y la seguridad.	N.A
Etiquetado de productos y servicios		
PR3	Tipo de información sobre los productos y servicios que son requeridos por los procedimientos en vigor y la normativa.	31-33
PR4	Número total de incumplimientos de la regulación y de los códigos voluntarios relativos a la información y al etiquetado de los productos y servicios.	N.A
PR5	Prácticas con respecto a la satisfacción del cliente, incluyendo los resultados de los estudios de satisfacción.	28, 96-97
Comunicaciones de mercadeo		
PR6	Programas de cumplimiento de las leyes o adhesión a estándares y códigos voluntarios mencionados en comunicaciones de mercadeo.	22, 96-97
PR7	Número total de incidentes fruto del incumplimiento de las regulaciones relativas a las comunicaciones de mercadeo.	N.A
Privacidad del cliente		
PR8	Número total de reclamaciones debidamente fundamentadas en relación con el respeto a la privacidad y la fuga de datos personales de clientes.	N.A
Cumplimiento normativo		
PR9	Costo de aquellas multas significativas fruto del incumplimiento de la normativa en relación con el suministro y el uso de productos y servicios de la organización.	N.A

En este Informe de Desarrollo Sostenible nos autodeclaramos en Nivel A de cumplimiento, según la metodología G3 de Global Reporting Initiative (GRI) a través de la cual hacemos seguimiento a nuestra gestión sostenible.



* Sector de suplemento en versión final

Formulario para evaluación del Informe de Desarrollo Sostenible 2010

Fecha		
Nombre		
Cargo		
Empresa		
E-mail		
Teléfono		
	SI	NO
1	¿El informe cumplió con sus expectativas sobre lo que quisiera saber de la empresa?	
2	¿Hay claridad en la información de los temas?	
3	¿Es clara la metodología GRI que se tuvo en cuenta para la elaboración del documento? La metodología GRI (Global Reporting Initiative) integra un conjunto de principios, requisitos e indicadores que ayudan a estructurar un reporte de sostenibilidad relevante y creíble.	
4	¿Cree que esta metodología facilita la comparación de las memorias con años anteriores y respecto a la gestión de la empresa?	
5	¿Qué fue lo primero que buscó en el informe?	
6	¿La información relacionada con lo que buscaba es suficiente?	
7	Cómo grupo de interés ¿se vio reflejado en el proceso de presentación del Informe?	
8	Después de leer el informe ¿cuál parece ser el tema al que Holcim le da más relevancia y cuál al que menos? Más relevancia Menos relevancia	
9	¿Cree usted que la información recibida en esta actividad de divulgación del informe: le ayudó a tener mayor conocimiento acerca del compromiso con el Desarrollo Sostenible que tiene la compañía?	
10	Comentarios y sugerencias	

Le agradecemos sus valiosos aportes



Victoria Eugenia Vargas G.

Directora de Asuntos Corporativos y RRHH

María Cristina Cortés

Coordinadora de Comunicaciones Corporativas

Equipo de soporte

Grupo de Dirección y Gerencial de Holcim (Colombia) S.A.

Edición de contenidos

Claudia Cárdenas A.

María Cristina Rojas

Rhina Icela García

Diseño y diagramación

Formato Comunicación Diseño Ltda.

Fotografía

Archivo Holcim (Colombia) S.A.

Impresión

Impreso en Colombia por Offset Gráfico Editores S.A. mediante procesos ecológicamente sostenibles. Todas las materias primas utilizadas son inocuas para el medio ambiente: papel 100% reciclado, producido a partir de papel posconsumo, lo que no sólo garantiza la protección del medio ambiente, sino la sostenibilidad de la base de la pirámide social, fortaleciendo la cadena de valor del reciclaje en Colombia. Igualmente, las tintas están elaborados a partir de aceites vegetales.

2011



Holcim (Colombia) S.A.
Calle 113 No. 7-45
Torre B, piso 12
Edif. Teleport Business Park
Bogotá D.C.
www.holcim.com.co